



FREDENSBORG
KOMMUNE

Mergeltoftens plejeboliger

Mergeltoften 2 - 14
2990 Nivå

ÉN KOMMUNE - FEM UNIKKE STEDER

• FREDENSBORG • HUMLEBÆK • NIVÅ • KOKKEDAL • LANDET



Velkommen til din nye bolig	3
Praktisk information ved indflytning på Mergeltoften	4
Folkeregister	4
Forsikring	4
Hjælpe midler	4
Husleje	4
Læge	5
Medicin	5
Møbler og indretning	5
Møbler og indretning – fortsat.....	Fejl! Bogmærke er ikke defineret.
Nøgler	6
Nødkald	6
Opkrævning	6
Rengøring	6
Toiletartikler	7
Vasketøj	7
Værdier	7
Huskeliste ved indflytning:	8
Dine egne noter	18
Praktisk information om dagligdagen på Mergeltoften	10
Aktivitet	10
Beboer - Pårørenderåd	10



Besøg	10
Cafe	11
Fodpleje	11
Frisør	11
Fysio- og ergoterapeut	11
Indflytningssamtale	11
Indkøb	12
Kost	12



Personale	12
Personlig pleje	13
Radio/Tv	13
Rengøring	13
Rygning	13
Samarbejde	13
Samtykke	13
Serviceniveau	14
Sygeplejeartikler	14
Tandlæge	14
Vinduespolering	14
Kontaktoplysninger:	15
Valgfrie ydelser 2022	16
Værdigrundlag for Fredensborg kommunes pleje- og aktivitetscentre	17
Praktiske oplysninger ved dødsfald	18
Plantegning over en bolig – ikke målfast!	19

April 2023

Velkommen til din nye bolig på Mergeltoften

Personalet og jeg ønsker dig velkommen til din nye bolig og vil gøre vores bedste for at du bliver glad for at bo her.

Vi er stolte af vores huse, der alle har stor fælles terrasse, spise- og opholdsstue og 6 - 7 lejligheder med egen terrasse.

Vi ønsker at skabe trygge hjemlige omgivelser og arbejder ud fra Eden Alternative filosofien, hvor vi inviterer dyr, børn og planter ind i vores aktiviteter, hvilket er med til at skabe gode relationer. Hjemlige sysler og inddragelse i hverdagen er nøgleord.

I denne folder vil vi give dig oplysninger om praktiske forhold på Pleje- og Aktivitetscenter Mergeltoften, oplysninger, der er nyttige i dagligdagen, og kan være med til at du hurtigt falder til i din nye bolig. For at gøre det nemt står informationerne i alfabetisk orden opdelt i to afsnit – information ved indflytning og information der er god at have, når du er flyttet ind. Vi håber, du vil læse folderen gerne sammen med din familie.

Da du og din familie kender hinanden bedst, er det vigtigt, at I giver jeres viden videre til os, så vi lærer dig at kende og kan tilpasse hjælp efter behov til gavn for alle.

Det er vores mål, at du skal opleve, at den hjælp vi yder er kvalificeret, professionel og nærværende.

Med venlig hilsen

Silke A. Nørgaard
Centerleder



Praktisk information ved indflytning på Mergeltoften

Folkeregister

Du skal melde flytning til folkeregistret. Har du pårørende, forventer vi, at de hjælper dig ved behov.

HUSK at melde flytning til bank, telefonselskab, tv-leverandør, forsikringselskab mm.

Forsikring

Du bør have en forsikring, der dækker dit indbo. Der kan forekomme tyveri i plejecentret, så vi anbefaler, at penge og særlige værdigenstande låses inde.

Mergeltoften har **ikke erstatningspligt** overfor f.eks. briller og høreapparater.

Hjælpemidler



Har du hjælpemidler tages de med. Får du brug for andre hjælpemidler, vil personalet i samarbejde med terapeuterne vurdere dit behov.

Visse reparationer og sliddele på f.eks. kørestol skal du selv betale for.

Husleje

Når du har fået tilbudt en bolig og indflyttingsdatoen er kendt, sender boligselskabet en kontrakt til dig. Det er muligt at søge boligsikring – kontakt Borgerservice tlf. 7256 5000.

Husleje - fortsat

Din husleje og forbrug af el betaler du direkte til boligselskabet KAB. I huslejekontrakten kan du se hvad beløbet dækker. Huslejen betales forud.

Ved fejl og mangler ved boligen bedes du kontakte boligselskabet KAB.

Læge

Mergeltoften er tilknyttet Lægerne Gammel Strandvej. Du kan vælge at beholde din egen læge.

Personalet kan hjælpe dig med kontakt.

Medicin



Har du behov for medicin bestilles denne via din læge. Vi kan hjælpe med en leveringsaftale fra apoteket.

Medicinen opbevares forsvarligt i din bolig.

Personalet hjælper med at administrere og give dig medicin, hvis du har brug for det.

Møbler og indretning



I din bolig er der en plejeseng. Øvrige møbler, to vaskbare dyner, hovedpuder samt linned medbringer du selv.

Du sørger også selv for gardiner, badeværelses inventar og forhæng samt ophængning af billeder og lamper. Det er vigtigt med god belysning i boligen.

Møbler og indretning

..fortsat

For at hindre faldulykker for dig og personalet anbefales det ikke at have tæpper eller ledninger på gulvet.

Nøgler



Ved indflytningssyn udleveres nøgler til din bolig og din postkasse af boligselskabet KAB.

Nødkald

Efter indflytning kan du ved behov visiteres til et nødkald.

Personalet vil forklare dig hvornår og hvordan, det bruges.

Opkrævning



Betaling for de ydelser du vælger på kontrakten over valgfrie ydelser, for eksempel mad og rengøringsartikler, opkræves månedligt bagud.

Vi anbefaler tilmelding til betalingservice.

Rengøring

Du kan selv købe rengøringsartikler eller tilkøbe dem som valgfri ydelse.

Valgfri ydelsen "rengøringsartikler" indeholder blandt andet toiletpapir, engangshandsker og engangsvaskeklude.

Toiletartikler



De toiletartikler du bruger, køber du eller dine pårørende selv. Medbring også vaskefade.

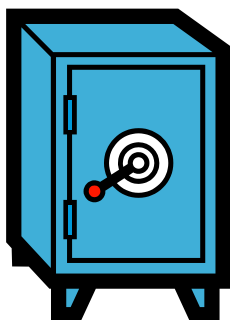
Vasketøj



Har du valgt "Vask af tøj" i kontrakten over valgfrie ydelser, får du vasket tøj i din bo-enhed. Du deltager selv i det omfang, du kan.

Vi anbefaler tøj, der kan maskinvaskes. Uld- og silketøj kan vi desværre ikke håndtere eller påtage os ansvar for.

Værdier



Vi anbefaler kontanter og f.eks. smykker opbevares i det aflåste skab i din bolig. Tjek også din forsikring er dækkende.

Personalet kan og må ikke hjælpe med kontant hævnning eller håndtere betalingskort.



Huskeliste ved indflytning:

- Tøj og sko til brug inde og ude – året rundt – HUSK også nattøj og badekåbe og gerne to forklæder.
- To vaskbare dyner, hovedpuder, sengelinned
- Badeværelsesforhæng
- Skridsikker bademåtte (gummi)
- Toiletsager, håndklæder, vaskeklude, (engangsvaskeklude er inkl. i valgfriydelsen rengøringsartikler), vaskefad
- Vasketøjskurv

- Gardiner/rullegardiner/persienner efter eget ønske
- Lamper – husk belysning ved seng
- Møbler, klædeskab, sengebord,
- Papirkurv
- Pengeboks med lås
- Porcelæn/køkkenudstyr til dit eget køkken
- Gerne en vaskbar plaid
- Gerne havemøbler til egen terrasse



Vores kat - Misse Møge bidrager til hyggen

Dine egne noter:

Praktisk information om dagligdagen på Mergeltoften

Aktivitet

På Mergeltoften har du indflydelse på din egen hverdag og daglige gøremål. Har du lyst og magter det, kan du deltage i for eksempel madlavning, borddækning og tøjvask.

I samarbejde med personalet bliver der etableret socialt samvær, aktivering og træning tilpasset den enkelte beboer.

Vi indbyder til madaftener, fester, udplantning i haven og lignende og håber du og dine pårørende har lyst til at deltage.

På vores Facebookgruppe lægger vi fotos ud fra arrangementer og dagligdagen på Mergeltoften.

Beboer - Pårørenderåd



Mergeltoften har et Beboer - Pårørenderåd. Rådets medlemmer er sammensat af beboere, pårørende og personale.

Der er valg til rådet en gang årligt.

Besøg

Dine pårørende er meget velkomne til at deltage i aktiviteter efter aftale med personalet og med hensyntagen til øvrige beboere og husets spisetider.

Cafe



På Mergeltoften er der en cafe, som du er velkommen til at benytte, eventuelt sammen med dine pårørende. Prisliste findes ved cafeen.

Cafeen er åben fra 9-15 på hverdage.

Fodpleje

Hvis du ikke selv har kontakt til en fodterapeut, kan du benytte den mobile fodterapeut, der kommer i Aktivitetscenter Mergeltoften. Se opslag på tavlen.

Frisør



Der er ikke frisørsalon på Mergeltoften, du kan med fordel benytte dig af en Mobilfrisør, der kommer ud i din bolig.

Fysio- og ergoterapeut

Der er tilknyttet fysio- og ergoterapeut til plejecentret.

Træning og eventuelt behandling sker efter en konkret vurdering kort efter indflytning og er tidsbegrænset og ud fra den personlige vurdering.

Indflytningssamtale

Indenfor de første 3 måneder efter du er flyttet ind, inviteres du og dine pårørende til en samtale om gensidige forventninger og information om dagligdagen i bo-enheden. Det vil være muligt at stille spørgsmål, som er dukket op efter indflytningen.

Indkøb



Har du pårørende, forventes det de hjælper dig med indkøb af tøj, toiletartikler med videre.

Tøj- og skofirmaer viser regelmæssigt deres kollektioner i Aktivitetscentret, hvor der er mulighed for at prøve og købe deres produkter.

Kost



Måltiderne tilberedes som hovedregel i bo-enheden. Middagsmåltidet leveres fra kommunens køkken på Lystholm i Fredensborg.

Hvilke måltider du ønsker, aftales på kontrakten om Valgfrie ydelser.

Frokost dækker drikkevarer, mellemmåltider, eftermiddags- og aftenkaffe.

Specielle madønsker, kapsel- og propvarer (alle former for alkohol) køber, betaler og opbevarer du selv.

Spiser du ude, skal måltider afbestilles 2 dage før senest kl. 12.

Du må gerne lave mad i din bolig, personalet kan dog ikke hjælpe dig med indkøb, madlavning og opvask.

Personale

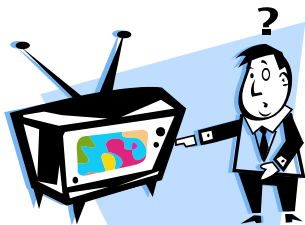
I bo-enheden er der tilknyttet fast personale - dag og aften.

Der er personale på Mergeltoften hele døgnet. Fra 23:30 til 07:00 går nattevagterne rundt på afdelingerne, og kan tilkaldes efter behov.

Personlig pleje

Du får den hjælp til personlig pleje, støtte og træning, som du har brug for ud fra fastsat visitation.

Radio/Tv



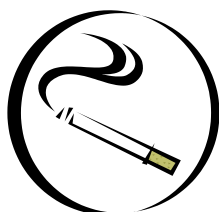
Der er antennestik i din bolig – lille pakke indgår i huslejen.

Der er fjernsyn i fællesstuen.

Rengøring

Personalet hjælper dig med rengøring én gang hver 14. dag og ved særlig behov i henhold til kommunens kvalitetsstandarder. Obs. Rengøring/ afrimning af køl/frys klarer du selv.

Rygning



Rygning er kun tilladt i egen bolig. Der må **aldrig ryges** i sengen. Ryger du om natten, er der pligtigt tilsyn af nattevagten.

Rygere skal anskaffe en AeroGuard luftrenser til boligen, og udlufte boligen så arbejdsmiljøloven overholdes.

Det er ikke tilladt personalet at ryge i arbejdstiden, gælder også i din bolig.

Samarbejde

og

Samtykke

Vi stræber efter et godt samarbejde og en tæt og åben dialog mellem dig, dine pårørende og vores forskellige faggrupper. Samtykke-erklæring underskrives til brug for skriftlig kommunikation med pårørende.

Serviceniveau

Kommunens serviceniveau i forhold til personlig pleje, praktisk hjælp, madservice, genoptræning og omsorgstandpleje er beskrevet i de såkaldte kvalitetsstandarder. Disse skal sikre, at der er sammenhæng mellem det politisk besluttede serviceniveau, de konkrete afgørelser og den leverede hjælp.

Ved indflytningssamtalen vil vi fortælle mere om dette.

Kvalitetsstandarderne kan også læses på kommunens hjemmeside:

www.fredensborg.dk

Sygeplejeartikler

Personalet vurderer dit behov og udleverer uden beregning relevante sygeplejeartikler.

Tandlæge



Du kan benytte din sædvanlige tandlæge. Transport til og fra skal du eller din familie selv varetage. Er der behov kan kommunens omsorgstandpleje ansøges.

Vinduespolering

Vinduespolering udføres ca. 4 gange årligt udvendigt og 2 gange årligt indvendigt. Betalingen er inklusiv i huslejen.



Kontaktoplysninger:

Har du eller dine pårørende spørgsmål, kontakt personalet i dit hus, helst efter kl. 10, eller gruppelederen.

Vores huse		Telefon
Solbakken	2	7256 5770
Månefiskeren	2	7256 5771
Skovhuset	4	7256 5772
Gyldenris	6	7256 5773
Rosenhøj	6	7256 5774
Havblik	10	7256 5767
Bakkebo	12	7256 5768
Himmelblå	14	7256 5769
Gruppeleder		7256 5748
Boligsygeplejerske		7256 5737
Aften assistent		2087 2343

OBS! Undgå at lægge telefonbesked – ring hellere op igen.



Valgfrie ydelser 2022

Ydelse:	Pris pr måltid	Skriv X ved tilvalg
Morgenmad pr. dag	27,00 kr.	
Frokost pr. dag	41,00 kr.	
Middagsmåltid pr. dag	70,00 kr.	
I alt pr. dag	138,00 kr.	
Toiletartikler pr. måned		Købes af borgeren.
Rengøringsartikler pr. måned	150,00 kr.	
Vask af alt tøj pr. måned	335,00 kr.	
Vinduespolering		Er inklusiv i huslejen.
Aeroguard luftrensere inkl. Filter og service pr. måned	300,00 kr.	*

Drikkevarer er inkluderet i måltidets pris med undtagelse af alkohol og kapselvarer. Frokost dækker mellemmåltider, eftermiddags- og aftenkaffe.

Mergeltoften råder over et mindre antal Luftrensere, der udlånes for driftsomkostningerne, her ud over er det muligt privat at leje en luftrensere.

Aftalen er gældende fra den: _____

Erstatter tidligere aftale af den: _____

Dato:

Dato:

Underskrift Beboer

Underskrift Personale

Værdigrundlag for Fredensborg kommunes pleje- og aktivitetscentre

Vi møder borgeren i dialog

I kontakt med borgeren er vi fokuserede og udadrettede

Det betyder, at vi:

- Inddrager borgerens vaner og livshistorie i hverdagen
- Tager udgangspunkt i borgerens ressourcer, ønsker og behov
- Behandler borgeren med værdighed og respekt
- Er nærværende og lyttende
- Har aktiviteter på tværs af centrene

I vores arbejde er vi ambitiøse og fornyende

Det betyder at vi:

- Gør en forskel i borgerens hverdag
- Inspirerer og inviterer borgere og pårørende til aktiviteter og samvær
- Tør gå nye veje og er åbne for nye tiltag
- Inddrager netværk og det omgivende lokalsamfund

Som medarbejdere har vi forskellighed og fællesskab

Det betyder, at vi:

- Er forskellige, men har fælles mål
- Er engagerede og ansvarlige
- Respekterer hinandens holdninger
- Bruger hinandens ressourcer, deler viden og supplerer hinanden
- Drager omsorg for hinanden og tager individuelle hensyn
- Giver mulighed for læring og udvikling
- Har faglig gensidig inspiration og udvikling på tværs af kommunens centre.



Praktiske oplysninger ved dødsfald

For at beskytte boet bliver dørcylinderen skiftet, så adgang til boligen ikke er muligt. Specialnøglen kan afhentes på centerlederens kontor efter aftale og med enten en skifteretsattest eller en udfyldt rydningserklæring, nøglen skal forblive på Mergeltoften. For ophør af lejemål med der tilhørende udflytningssyn beder vi jer kontakte boligselskabet enten via:

Mail: bobehandling@kab-bolig.dk eller på
Telefon 33631000 og tale med bo behandling.

For at tilgodese en anden borger med brug for en plejehjemsplads beder vi jer tømme lejligheden snarest muligt. Vi har desværre ikke mulighed for at overtage indbo eller hjælpe med afhentning af dette.

Nøgler bedes afleveret til KABs personale i forbindelse med udflytningssynet.

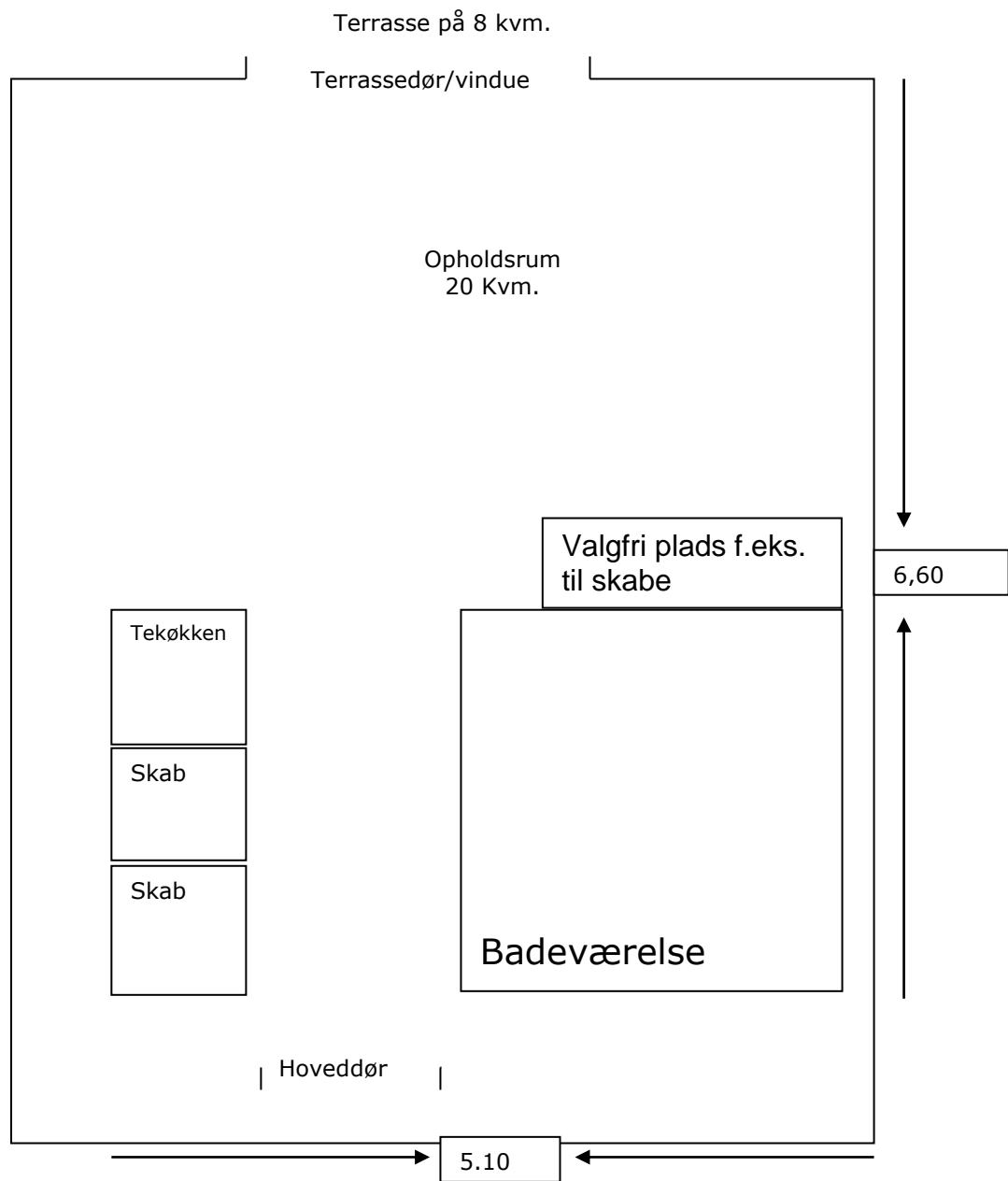
Når I kender tidspunkt og sted for bisættelse/begravelse, vil vi gerne orienteres, så vi kan sende en sidste hilsen.

Har I spørgsmål i forbindelse med fraflytningen er i også velkomne til at kontakte os personligt eller telefonisk.



Forår

Plantegning over en bolig - ikke mål fast!



Et kig ind i entre og stue



Et kig fra entreen



Pleje- og aktivitetscenter Mergeltoften
Mergeltoften 8
2990 Nivå
Tlf.: 7256 5741 + tast 3

