



Naturregistreringer 2020

Kommunale arealer ved Græstedgaard, Kokkedal

Notat til Fredensborg Kommune

Udarbejdet af Rikke Milbak

Oktober 2020

Indhold

Naturområdet ved Græstedgaard	3
Visionen.....	3
Plejeplanens målsætning.....	3
Formål med naturregistrering	3
Området	4
Metode.....	4
Mark syd for Karsemosegård idrætsanlæg (areal 1)	5
Marken rundt om vådområdet (areal 2)	6
Vådområde (areal 3)	7
Mark nord for Græstedgård (areal 4)	8
Eksisterende vandhul (areal 5).....	9
Mark nord for Græstedgård grænsende mod ådalen (areal 6).....	10
Areal syd for Græstedgård grænsede mod ådalen (areal 7)	11
Areal syd for Græstedgård grænsede mod Holmegårdsvej (areal 8).....	12
Østvendt dige/skovbryn syd for cykelsti (areal 9)	13
Sydvendt dige/skovbryn nord for cykelsti (areal 10).....	14

Forsidefoto: Blåhale fra det østvendte dige/skovbryn ved Karsemosegård. Den lille fine sommerfugl er knyttet til de ældre egetræers kroner, og ses kun sjældent ved jorden.

Naturområdet ved Græstedgaard

Visionen

Plejeplanen for Græstedgaard Naturområde er vedtaget af Plan-, Miljø- og Klimaudvalget den 1. april 2020. I planen er det angivet, at visionen er at skabe et lysåbent græsland med en mosaik af lav og høj urte- og græsvegetation, store solitære egetræer, græssende køer, vådområder, udsigt over ådalen og en rig og mangfoldig natur.

Det nye naturområde skal skabe rum til blomster og insekter, bier, fugle og frøer. Samtidig er det vigtigt at sikre offentlighedens adgang til arealerne, så alle der ønsker at gå en tur eller nyde udsigten og dyre- og plantelivet fortsat har mulighed for det.

Plejeplanens målsætning

Plejeplanens overordnede mål er at fremme biodiversiteten, dvs. skabe flere levesteder for vilde dyr, fugle, padder og planter ved genopretning af vådområder, naturpleje og andre naturfremmende tiltag.

Plejeplanen skal samtidig give kommunen og kommunens driftsselskab Nordsjællands Park og Vej mulighed for at afprøve og få erfaring med forskellige naturplejemetoder.

Formål med naturregistrering

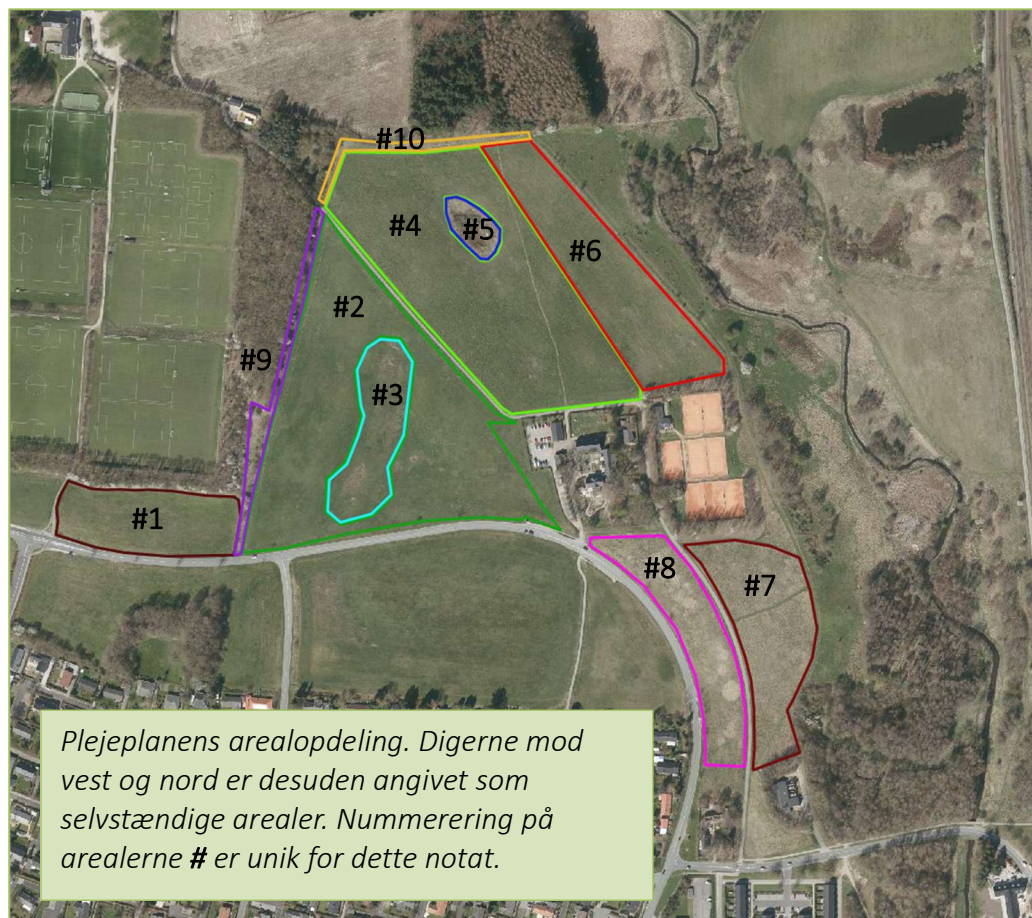
Med henblik på med tiden at kunne vurdere målopfyldelse for plejeplanens tiltag, samt guide kommunens driftsselskab Nordsjællands Park og Vej til prioritering af driften i området gennemføres naturregistreringer ved Græstedgaard.

I 2020 er registreringerne hovedsageligt koncentreret om kortlægning af de botaniske forhold i området. Ifølge plejeplanen vil der løbende blive fulgt op på de igangsatte plejetiltag og ske overvågning af den forventede udvikling af mere natur og fremme af biodiversitet på arealerne.



De gamle diger ved Græstedgaard rummer flere veterantræer, som er helt eller delvist udgåede. Det er en vigtig opgave at formidle om deres biodiversitetsværdi overfor både drift og publikum.

Området



Plejeplanen for Græstedgård Naturområde er på ca. 12 ha og omfatter markerne nord for Holmegårdsvej og afgrænses mod vest af stien til Karsemosegård idrætsanlæg, mod øst af naturarealerne ved Usserød Ådal og mod nord af Kirkeskoven.

Metode

Naturregistreringerne i dette notat er foretaget ved gennemgang af arealerne den 18. juni 2020 og 1. juli 2020. Oplysninger fra en tilsvarende gennemgang den 5. juni 2019 er desuden medtaget i artslisterne. Der er i alt brugt ca. 8 timer i felten til naturregistreringerne. Alle feltdage var varme og med fordelagtige forhold for at iagttage insekter og andre smådyr.

For hvert delområde i plejeplanen er der optaget en artsliste for planter. Der er desuden noteret fund af andre iøjnefaldende organismer. Alle delområder er desuden fotograferet.

Under gennemgangen af hvert delområde præsenteres naturforholdene i korte træk. Der er indsat et par fotos fra området, samt et lille kort, hvor det pågældende område er fremhævet med udfyldt farve. Plejeplanens fastlagte drift for det pågældende område opridses, og der er indsat anbefalinger til mindre justeringer eller detaljeringer af driften, hvor det er skønnet fordelagtigt.

Basisregistreringer af delområderne ved Græstedgaard

Mark syd for Karsemosegård idrætsanlæg (areal 1)

Arealbeskrivelse: Det sydvendte og skrånende areal er botanisk set mest artsrige areal indenfor området. Her findes det største potentiale for at udvikle sig til et artsrigt naturareal. Arealet har en lav og lysåben vegetation med indslag af overdrevsplanter, sandsynligvis pga. et varmere mikroklima og beliggenheden ved digestructur og læhegn med indslag af overdrevsvegetation.



Blomsterrigt parti med hvid snerre

Sortsømmet blomsterbuk

Anbefalinger til merværdi af driften: Plejeplanen angiver, at arealet skal driftes med én årlig afbrænding i marts/april måned. Yderligere dynamik vil højne mulighederne for etablering af blomstrende urter, hvor græsserne dominerer. Det er effektivt at etablere afskrab af øvre jordlag i mindre områder af helt ned til få kvadratmeter. Tiltaget udføres bedst i vinterperioden, og det anbefales at placere felterne med blottet jord på den øvre del af arealet, hvor de mikroklimatiske forhold er optimale.

Artsregistreringer (arter indikerende en vis naturværdi er fremhævet og i kursiv)

Urter	<i>Prikbladet perikon</i>	Buske og træer
Agertidsel	Rejnfan	Ahorn
<i>Alm. kællingetand</i>	Rødkløver	Alm. eg
Alm. svinemælk	Røllike	Brombær
Blød hejre	Smalbladet vikke	Dunbirk
<i>Bugtet kløver</i>	Stor nælde	Engriflet hvidtjørn
<i>Dusksyre</i>	Taddervikke	Hunderose
Engbrandbæger	Tofrøet vikke	Seljerøn
Enggedeskæg		Slåen
Febernellikeroed	<i>Græsser</i>	Vortebirk
<i>Græsbladet fladstjerne</i>	Alm. hundegræs	Æblerose
<i>Grøn høgeskæg</i>	Alm. hvene	
Gråbynke	Bjergørhvene	<i>Sommerfugle</i>
<i>Gul kløver</i>	Draphavre	<i>Alm. blåfugl</i>
Haremad	Fløjlgræs	Græsrandøje
<i>Hvidgul snerre</i>	<i>Knoldrottehal</i>	Nældens takvinge
Hvid snerre	Rød svingel	Okkegul randøje
Kruset skræppe		Stor kålsommerfugl
Lancetvejbred		
Markforglemmigej		<i>Biller</i>
<i>Musevikke</i>		Sortsømmet blomsterbuk

Marken rundt om vådområdet (areal 2)

Arealbeskrivelse: Det store areal vest for Græstedgaard er en etableret græsmark, domineret af kulturgræsser som rapgræs, draphavre, rævehale og svingel, men også almindeligt forekommende "markukrudtsarter". Forventningen er at naturudviklingen på dette areal vil være langsom, og at den positive udvikling med tiden vil være størst i randarealer mod vej, sti, dige og skovbryn.



Anbefalinger til merværdi af driften: Plejeplanen angiver, at arealet skal driftes med høslæt 1-2 gange årligt, og at høslættet tilrettelægges så det har fokus på at skabe gode forhold for fugle og padder tilknyttet til vådområdet. Det kan anbefales at udføre en form for varieret 2. høslæt, hvor eventuelle blomstrende partier bevares til glæde for både insekter, fugle og besøgende i området. Tiltaget vil desuden bidrage til hurtigere spredning af blomstrende urter på arealet.

Artsregistreringer (arter indikerende en vis naturværdi i kursiv)

Urter	Græsser	Sommerfugle
Agertidsel	Alm. hundegræs	Okkergul randøje
Alm. kongepen	Alm. hvene	
Alm. syre	Alm. rapgræs	<i>Fugle</i>
Engbrandbæger	Draphavre	Musvåge
Febernellikero	Engrævehale	
Horsetidsel	Fløjlsgræs	
Lugtløs kamille	Rød svingel	
Smalbladet vikke		
Stor nælde		
Tofrøet vikke		
Vejmælkebøtte		

Vådområde (areal 3)

Arealbeskrivelse: Centralt i det store græsareal vest for Græstedgaard findes en lavning, som indtil for 10 år siden var et mere eller mindre permanent vådområde i driftsarealet. Vegetationen afspejler, at der fortsat er fugtige jordbundsforhold i lavningen.



Anbefalinger til merværdi af driften: Plejeplanen angiver, at det tidligere vådområde skal genskabes ved at bortgrave drænbrønden i den sydlige ende af vådområdet og knuse dræne på hver side af brønden. Det anbefales at udføre et grundigt arbejde, når dræne knuses. Det skal sikres at ikke kun drænrørerne knuses, men at selve dræningskassen forstyrres i sådan en grad, så der ikke fortsat kan ledes vand gennem de drænende jordlag omkring de knuste drænrør.

Artsregistreringer (arter indikerende en vis naturværdi er fremhævet og i kursiv)

Urter	Græsser	Fløjlsgræs
Agertidse	Alm. hundegræs	Knæbøjjet rævehale
Horsetidse	Alm. hvene	
Kruset skræppe	Alm. kvik	<i>Sommerfugle</i>
Lugtløs kamille	Alm. rajgræs	Nældens takvinge
Lav ranunkel	Alm. rapgræs	
Smalbladet vikke	Blød hejre	
Stor nælde	Bjergørhvene	
Tiggerranunkel	Engrottehale	
Vejmælkebøtte	Engrævehale	

Mark nord for Græstedgård (areal 4)

Arealbeskrivelse: Det store areal nord for Græstedgaard er en etableret græsmark, domineret af kulturgræsser som rapgræs, rajgræs, rottehale og svingel, men også almindeligt forekommende "markukrudtsarter". Forventningen er at naturudviklingen på dette areal vil være langsom, og at den positive udvikling med tiden vil være størst i randarealer mod sti, dige og skovbryn.



Anbefalinger til merværdi af driften: Plejeplanen angiver, at arealet skal indhegnes med henblik på afgræsning, samt at afgræsningen skal suppleres med et tidligt høslæt for at udpine jordbundens næringspulje mest muligt. De to indhegninger skal kunne slås sammen til en stor hegning, men også fungere som adskilte folde, der muliggøre en mere selektiv afgræsning af arealerne. Græsningssæson skal være så lang som mulig og med mulighed for foldskifte. På nuværende tidspunkt vurderes der ikke være grundlag for at anbefale yderligere tiltag.

Artsregistreringer (arter indikerende en vis naturværdi er fremhævet og i kursiv)

Urter	Sildig gyldenris	Sommerfugle
Agerpadderok	Stor nælde	Græsråndøje
Agertidsel	Trådærenpris	Nældens takvinge
Alm. hønsetarm	Tofrøet vikke	Okkergul råndøje
Butbladet skræppe	Vejmælkebøtte	Stor bredpande
Engbrandbæger		
Grøn høgeskæg	<i>Græsser</i>	<i>Årevinger</i>
Gråbynke	Alm. hundegræs	Agerhumle
Horsetidsel	Alm. rapgræs	Guldhveps sp.
Hvidkløver	Alm. rajgræs	Stenhumle
Hyrdetaske	Bjergrørhvene	
Kruset skræppe	Engrottehale	
Kruset tidsel	Engsvingel	
Lancetvejbred	Fløjlgræs	
Lugtløs kamille	Rød svingel	
Lægeoksetunge	Strandsvingel	
Rank vinterkarse		

Eksisterende vandhul (areal 5)

Arealbeskrivelse: Vandhullet i marken nord for Græstedgård er præget af mange års kulturpåvirkning. Bredzonen er domineret af næringsbegunstigede arter, stor nælde, agertidsel, hindbær og sildig gyldenris, men også karakteristiske bredzonearter som knippestar, blærestar og kattehale. Vandfladen er dækket af rørskov af tagrør og bredbladet dunhammer. I den nordlige del findes et tæt pilekrat med mange småfugle tilknyttet.



Anbefalinger til merværdi af driften: Plejeplanen angiver, at bestanden af den invasive plante sildig gyldenris på bredzonen fremover skal bekæmpes. Desuden kan der ske optrækning af dunhammer og slåning af tagrør for at genskabe den åbne vandflade. De fleste sten i vandhullet bliver placeret i stenbunker, som overvintringssteder for vandhullets frøer og ynglesteder for fugle. Vandhullet inddrages i den udvidede hegning, så kvæget kan holde bredarealerne lysåbne. På nuværende tidspunkt vurderes der ikke være grundlag for at anbefale yderligere tiltag.

Artsregistreringer (arter indikerende en vis naturværdi er fremhævet og i kursiv)

Urter	Græsser	Sommerfugle
Agertidsel	Alm. rapgræs	Admiral
Alm. mangeløv	Alm. rajgræs	Nældens takvinge
Blærestar	Bjergørhvene	
Bredbladet dunhammer	Fløjlsgræs	
Dunet dueurt	Tagrør	
Kattehale		
Knippestar	<i>Buske og træer</i>	
Kruset skræppe	Gråpil	
Lysesiv	Hindbær	
Sildig gyldenris		
Skovkogleaks		
Stor nælde		

Mark nord for Græstedgård grænsende mod ådalen (areal 6)

Arealbeskrivelse: Nord for Græstedgaard er en etableret græsmark, domineret af kulturgræsser som rajgræs, rottehale og svingel, men både den nordlige del af området og randarealet mod indhegningen i ådalen mod øst har et mere ekstensivt præg, hvor vegetationen er lavere og med rig blomstring af høgeskæg. Jordbunden i disse områder er udviklet på smeltevandssand, og potentialet for udvikling af en artsrig vegetation vurderes at være god.



Anbefalinger til merværdi af driften: Plejeplanen angiver, at arealet skal delvist pløjes/harves, og herefter får lov til at ligge til naturlig indvandring af vilde planter fra det tilstødende græsningsareal. Den eksisterende hegning udvides, så arealet medtages. Der kan suppleres med høslæt. Græsnings sæson skal være så lang som mulig og med mulighed for foldskifte. På nuværende tidspunkt vurderes der ikke være grundlag for at anbefale yderligere tiltag.

Artsregistreringer (arter indikerende en vis naturværdi er fremhævet og i kursiv)

Urter	<i>Toårig høgeskæg</i>	Sommerfugle
Agerstedmoderblomst	Tusindfryd	Alm. blåfugl
Alm. kongepen	Vejmælkebøtte	Græsrandøje
Alm. syre		Nældens takvinge
Butbladet skræppe	<i>Græsser</i>	Okkergul randøje
Grøn høgeskæg	Alm. hundegræs	Tidselsommerfugl
Gråbynke	Alm. rajgræs	
Hvidkløver	Blød hejre	<i>Årevinger</i>
Hyrdetaske	Gold hejre	Honningbi
Kruset skræppe	Engrottehale	Jordhumle sp
Kruset tidsel	Engsvingel	
Lugtløs kamille	Fløjlsgræs	<i>Tovinger</i>
Lægeoksetunge	Rød svingel	Dobbeltbåndet svirreflugt
Markforglemmigej	Strandsvingel	
Markærenpris		<i>Biller</i>
Rank vinterkarse		Harlekinmariehøne
Stor nælde		Sortsømmet blomsterbuk

Areal syd for Græstedgård grænsede mod ådalen (areal 7)

Arealbeskrivelse: Det store græsareal syd for Græstedgaard er et tidligere dyrkningsareal, som har ligget brak i nogle år, hvilket har fremmet en vis udvikling mod mere varieret vegetation. Arealet ligger i direkte forbindelse til græssede overdrevsarealer i ådalen, og jordbunden er udviklet på smeltevandssand. Der vurderes at være et godt potentiale for udvikling af en artsrig vegetation.



Anbefalinger til merværdi af driften: Plejeplanen angiver, at de dele af arealerne, som egner sig til afbrænding afbrændes i marts-april måned for at afbrænde førne og bryde det tætte græsdække. Plejen kan suppleres med mosaikslåning for at fremme forholdene for insekter. Afslået plantemateriale fjernes, ligesom ved høslæt. Mindre grupper af de selvsåede egetræer bevares. På nuværende tidspunkt vurderes der ikke være grundlag for at anbefale yderligere tiltag.

Artsregistreringer (arter indikerende en vis naturværdi er fremhævet og i kursiv)

Urter	Stor nælde	Buske og træer
Agertidse	Vild kørvel	Alm. eg
Alm. kongepen		Slåen
Alm. svinemælk	<i>Græsser</i>	
Alm. syre	Alm. hundegræs	<i>Sommerfugle</i>
Bidende ranunkel	Alm. hvene	<i>Blodplet</i>
Burresnerre	Alm. rajgræs	Græsråndøje
Enggedeskæg	Alm. rapgræs	Nældens takvinge
Græsbladet fladstjerne	Blød hejre	Okkergul råndøje
Gråbynke	Draphavre	
Gul kløver	Engrottehale	
Hulsvøb	Fløjlgræs	
Lancetvejbred	Rød svingel	
Smalbladet vikke		

Areal syd for Græstedgård grænsede mod Holmegårdsvej (areal 8)

Arealbeskrivelse: Det store græsareal syd for Græstedgaard er et tidligere dyrkningsareal, som har ligget brak i nogle år, hvilket har fremmet en vis udvikling mod mere varieret vegetation. Flere steder på arealet er der større bestande af bjergrørhvene, som fortrænger anden vegetation. Stedvist er der også en del opvækst af vedplanter.



Arealet var brakpudset inden besigtigelsen.

Engbrandbæger

Anbefalinger til merværdi af driften: Plejeplanen angiver, at det vil være nødvendigt at nedknuse vedplanterne, hvis der fremover skal tages høslæt på arealet. Bestande af bjergrørhvene og gyldenris slås inden arealet pløjes og harves, og der udsås en bi- og insektvenlig frøblanding. Der planlægges anvendt en frøblanding med primært flerårige arter fra dyrkede marker og grøftekanter, samt eventuelt senere supplerung med indsamlede frø fra lokalområdet. Arealet skal plejes med mosaikslåning for at fremme forholdene for insekter. Afslået plantemateriale fjernes, ligesom ved høslæt. På nuværende tidspunkt vurderes der ikke være grundlag for at anbefale yderligere tiltag.

Artsregistreringer (arter indikerende en vis naturværdi er fremhævet og i kursiv)

Urter	<i>Slangehoved</i>	Buske og træer
Agertidsel	Smalbladet vikke	Ahorn
Alm. syre	Stor nælde	Alm. eg
Engbrandbæger	Tofrøet vikke	Dunbirk
Enggedeskæg		Lind sp
Horsetidsel	<i>Græsser</i>	Vortebirk
Humlesneglebælg	Alm. hundegræs	
Hvidkløver	Alm. kvik	<i>Sommerfugle</i>
Kruset skræppe	Alm. rajgræs	Okkergul randøje
Kruset tidsel	Alm. rapgræs	
Lancetvejbred	Bjergrørhvene	
Lådden dueurt	Draphavre	
Markforglemmigej	Engrævehale	
Prikbladet perikon	Fløjlsgræs	
Rejnfan	Mosebunke	
Rødtop sp	Rød svingel	
Rødkløver		

Østvendt dige/skovbryn syd for cykelsti (areal 9)

Arealbeskrivelse: Det beskyttede dige mod læhegnet ved Karsemosegård idrætsanlæg har lang kontinuitet, og er værdifuldt som levested for insekter og andre smådyr. Skovbrynet har høj variation af arter af træer og buske i mange aldersstadier, hvoraf flere ældre træer, som er helt eller delvist udgåede. Bundvegetationen er dog påvirket af næringsberigelse fra tidligere markdrift.



Anbefalinger til merværdi af driften: Plejeplanen angiver, at der skal foretages mosaikslåning af de høje græsser og urter i skovbrynet. Slåningen foretages tidligt på sæsonen, og plantematerialet fjernes. Lysningerne i læhegnet ind mod Karsemosegård slås for at give bedre forhold for insekter. Det kan anbefales at fokusere slåningen omkring den sydlige del af strækningen, dvs. fra det lysåbne parti og sydpå, samt at bevare roser og vedplanter. Slåningen bør foretages i vintersæsonen og inden 1. marts.

Artsregistreringer (arter indikerende en vis naturværdi er fremhævet og i kursiv)

<i>Urter</i>	Krybende hestegræs	<i>Sommerfugle</i>
Agertidse	Rød svingel	Admiral
Agerpadderok		Aurora
Burresnerre	<i>Buske og træer</i>	Blåhale
Gederams	Ahorn	Egebæltemåler
Græsbladet fladstjerne	Alm. eg	Græsråndøje
Markforglemmegej	Alm. hylde	Nældens takvinge
Prikbladet perikon	Blågrøn gedeblad	Okkergul råndøje
Rejnfan	Blågrøn rose	
Smalbladet vikke	Brombær	<i>Årevinger</i>
Stor nælde	Fjeldribs	Rosengalhveps
	Fuglekirsebær	
<i>Græsser</i>	Hunderose	<i>Græshopper</i>
Alm. hundegræs	Mirabel	Markgræshoppe
Alm. hvene	Slåen	
Alm. rajgræs		<i>Tovinger</i>
Alm. rapgræs	<i>Næbmunde</i>	Dobbelbåndet svirreflue
Draphavre	Deraeocoris ruber (blomstertæge)	Hvidbåndet humlesvirreflue
Fløjlsgræs		Sortfodet skovrovflue

Sydvendt dige/skovbryn nord for cykelsti (areal 10)

Arealbeskrivelse: Det beskyttede dige mod Kirkeskoven er værdifuldt som levested for insekter og andre smådyr. Skovbrynet er varmt og har flere partier sten og blotlagt jord. Langs skovbrynet er der stor aktivitet af nektarsøgende insekter. I den vestlige del er bundvegetationen præget af næringsberigelse fra tidligere markdrift.



Anbefalinger til merværdi af driften: Plejeplanen angiver, at der skal foretages mosaikslåning af de høje græsser og urter i skovbrynet. Slåningen foretages tidligt på sæsonen, og plantematerialet fjernes. Det anbefales at fokusere slåningen omkring den østlige del af strækningen ud for Kirkeskoven, samt at bevare roser og vedplanter. Slåningen bør foretages i vintersæsonen og inden 1. marts.

Artsregistreringer (arter indikerende en vis naturværdi er fremhævet og i kursiv)

Urter	Græsser	Sommerfugle
Aftenpragtstjerne	Alm. hundegræs	Admiral
Agertidse	Alm. hvene	Dagpåfugleøje
Alm. bjørneklo	Alm. rajgræs	Græsråndøje
Alm. mangeløv	Alm. rapgræs	Nældens takvinge
Alm. syre	Bjergørhvene	Stor bredpande
Burresnerre	Draphavre	Stor kålsommerfugl
Febernellikero	Engrævehale	
Gråbynke	Fløjlgræs	<i>Græshopper</i>
Gul snerre	Gold hejre	Markgræshoppe
Haremad	Rød svingel	
Horsetidse		<i>Krybdyr</i>
Hulsvøb	<i>Buske og træer</i>	Skovfirben
Hvid snerre	Alm. eg	
Krusetidse	Blågrøn rose	<i>Andet</i>
Lægeoksetunge	Engriflet hvidtjørn	Skorpionsflue sp
Markforglemmigej	Hassel	
Prikbladet perikon	Hindbær	
Rejnfan	Hunderose	
Rødknæ	Mirabel	
Skvalderkål	Seljerøn	
Stor nælde	Slåen	