



FREDENSBORG
KOMMUNE

Beredskabsplan ved vold og overgreb



ÉN KOMMUNE – FEM UNIKKE STEDER
• FREDENSBORG • HUMLEBÆK • NIVÅ • KOKKEDAL • LANDET

Forord

Dette beredskab henvender sig til alle professionelle, der i deres arbejde har kontakt med børn og unge under 18 år. Det gælder både ledere og ansatte i dagpleje, dagtilbud, skoler, skolefritidsordninger, klubber, sundhedsplejen, myndighedsrådgivere, pædagogisk psykologisk rådgivning, behandlingstilbud til børn og unge og deres familier, den kommunale tandpleje, døgninstitutioner, socialpædagogiske opholdssteder, plejefamilier og andre, der er i kontakt med børn og unge under 18 år.

Vold og seksuelle overgreb kan have vidtrækkende konsekvenser for børn og unge. Derfor er det vigtigt, at alle får den bedste mulige hjælp. Som voksne og fagpersoner har vi ansvaret for at beskytte børn og unge og bidrage til, at vi så tidligt som muligt bliver opmærksomme på og reagerer, hvis børn og unge udsættes for vold eller seksuelle overgreb. På et område, der er meget komplekst, kan dette beredskab hjælpe os med at huske alle detaljer og give os overskud til at have fokus på barnet eller den unge.

Formålet med beredskabet er:

- at fagpersoner får den tilstrækkelige viden til at reagere.
- at fagpersoner bliver bedre til at forebygge, opspore og håndtere sager, hvor børn og unge udsættes for vold og seksuelle overgreb. Både overgreb begået af voksne, samt børn og unge imellem.
- at fagpersoner arbejder tværfagligt og tværsektorielt i håndteringen af sagerne.
- at fagpersoner bliver i stand til at iværksætte en faglig kvalificeret indsats.

Som medarbejder eller leder kan du altså bruge beredskabet til konkret at finde viden om forebyggelse, tegn og reaktioner og konkrete handlemåder. Det gør det lettere at identificere sin egen rolle og eget ansvar, og dermed også lettere at håndtere bekymringer, mistanker eller viden om overgreb mod børn og unge.

Beredskabet viser samtidig kommunens organisation på området og kan også bruges som inspiration til arbejdet med forebyggelse af overgreb i Fredensborg Kommunes institutioner.

Indholdsfortegnelse

Indholdsfortegnelse	2
1 Definitioner og lovgivning i sager om vold og seksuelle overgreb	3
1.1 Definition og lovgivning: fysisk og psykisk vold	3
1.2 Definition og lovgivning: seksuelle overgreb	3
2 Forebyggelse af vold og seksuelle overgreb	4
2.1 Primær forebyggelse i institutionen	4
2.2 Ansættelsessamtale og introduktionsforløb	5
2.3 Forebyggelse på det personlige område	5
3 Tidlig opsporing – mulige tegn og reaktioner	6
3.1 Mulige tegn og reaktioner – seksuelle overgreb.....	6
3.2 Mulige tegn og reaktioner – vold	8
3.3 Børn, seksualitet og grooming	9
3.4 Særligt udsatte børn og unge	9
4 Handleveje For medarbejder, leder og Kommune.....	10
4.1 Handleveje i forhold til grad af viden	10
4.2 Underretning	10
4.3 Handleveje i forhold til hvem mistanken retter sig mod.....	11
4.3.1 Mistanke eller viden ifht. forældre eller andre i forældres sted.....	13
4.3.2 Mistanke eller viden ifht. en voksen i barnets netværk (ikke forældre og ikke ansatte)	14
4.3.3 Mistanke eller viden ifht. en ansat	16
4.3.4 Mistanke eller viden ifht. et barn under 15 år.....	17
4.4 Må man tale med barnet?	19
4.5 Fokus på barnet og familien	20
5 Samarbejde mellem kommunen og Familieretshuset	21
5.1 Pressehåndtering	21
6 Digitale seksuelle krænkelser.....	22
7 Kontakt	24

1 Definitioner og lovgivning i sager om vold og seksuelle overgreb

For at kunne observere og reagere på viden eller mistanke om vold og seksuelle overgreb er det nødvendigt at definere, hvad der forstås ved vold og seksuelle overgreb, og at uddybe de begreber, som knytter sig hertil.

I dette beredskab har vi taget udgangspunkt i de definitioner, som SISO og Socialstyrelsen anvender for vold og seksuelle overgreb. Efter hver af definitionerne kan du finde de strafferetslige bestemmelser, der knytter sig til området.

Det kan være nyttigt at kende de strafferetslige bestemmelser for vold og seksuelle overgreb. De væsentligste paragraffer er præsenteret på de følgende sider.

1.1 Definition og lovgivning: fysisk og psykisk vold

Vold er en handling eller trussel, der – uanset formålet – er egnet til eller skader en anden persons integritet, eller som skræmmer, smerter eller skader personen. Volden kan både være en bevidst handling eller en handling, der sker i aflekt. Uanset typen af vold, der begås mod et barn, så er der tale om en adfærd fra forældrene eller andre omsorgsgivere, som er ødelæggende for eller forhindrer udviklingen af et positivt selvbillede hos barnet. Enhver form for vold bringer barnets udvikling og sundhed i fare. Vold er udtryk for, at barnet ikke frivilligt indgår i den handling, der begås mod barnet.

Strafferetslige bestemmelser

Når et barn udsættes for fysisk eller psykisk vold, er der tale om, at barnet ufrivilligt udsættes for en adfærd fra forældrene eller andre omsorgsgivere, som kan bringe barnets sundhed, udvikling og trivsel i fare. Strafferetligt er vold opdelt i en række kategorier af strafbare handlinger med beskrivelse af strafferammer, jf. følgende paragraffer i Straffeloven:

Straffeloven

§ 243. Den, som tilhører eller er nært knyttet til en andens husstand eller tidligere har haft en sådan tilknytning til husstanden, og som gentagne gange over en periode udsætter den anden for groft nedværdigende, forulempende eller krænkende adfærd, der er egnet til utilbørligt at styre den anden, straffes for psykisk vold med bøde eller fængsel indtil 3 år.

§ 244. Den, som øver vold eller på anden måde angriber en andens legeme, straffes med bøde eller fængsel indtil 3 år.

Stk. 2. Begås forhold, der er nævnt i stk. 1, gentagne gange over en periode af en person i eller nært knyttet til den forurettedes husstand, uden at forholdet er omfattet af § 245, kan straffen stige til fængsel i indtil 6 år.

§ 245. Den, som udøver et legemsangreb af særlig rå, brutal eller farlig karakter eller gør sig skyldig i mishandling, straffes med fængsel indtil 6 år. Har et sådan legemsangreb haft betydelig skade på legeme eller helbred til følge, skal dette betragtes som en særlig skærpende omstændighed.

Stk. 2. Den, der uden for de i stk. 1 nævnte tilfælde tilføjer en anden person skade på legeme eller helbred, straffes med fængsel i indtil 6 år.

§ 245 a. Den, som ved et legemsangreb med eller uden samtykke bortskærer eller på anden måde fjerner kvindelige ydre kønsorganer helt eller delvis, straffes med fængsel indtil 6 år.

§ 246. Har et legemsangreb omfattet af § 245 eller § 245 a, været af så grov beskaffenhed eller har haft så alvorlige skader eller døden til følge, at der foreligger skærpende omstændigheder, kan straffen stige til fængsel i 10 år.

1.2 Definition og lovgivning: seksuelle overgreb

Seksuelle overgreb mod børn er karakteriseret ved følgende:

- Den voksne udnytter barnets tillid.
- Det seksuelle overgreb krænker barnets integritet.
- Det er en handling, som barnet ikke kan forstå eller misforstår, og som barnet ikke er modent til at give samtykke til.
- Det seksuelle overgreb er udtryk for den voksnes behov og på den voksnes betingelser, eller et udtryk for børn og unge, der udsætter andre børn og unge for seksuelt grænseoverskridende adfærd.
- Det er en handling, som overskrider samfundets lovgivning og den almindelige moral.

Strafferetslige bestemmelser

Denne forholdsvis brede definition kan suppleres med bestemmelserne fra den danske straffelov. Ifølge straffeloven er det strafbart at have et seksuelt forhold til personer under 15 år.

Den strafferetlige definition af seksuelle overgreb findes i straffelovens kapitel 23 og 24, som omhandler forbrydelser mod kønssædeligheden.

Følgende kategorier af handlinger er strafbare:

Straffeloven

§ 210. Samleje med slægtning i nedadstigende linje eller samleje mellem bror og søster.

§ 216. Voldtægt

§§ 222, 223, 224. Samleje eller anden kønslig omgængelse med et barn under 15 år – dog 18 år, hvis barnet eller den unge er betroet til undervisning/opdragelse.

§232, 230, 235. Blufærdighedskrænkelser (blotteri, beføling, beluring, verbal uterlighed) samt optagelse, besiddelse og udbredelse af fotos/film osv. af person under 18 år.

2 Forebyggelse af vold og seksuelle overgreb

Hvordan kan man sikre, at de rammer børnene har og den måde man omgås dem på i institutioner og skoler er trygge? Hvordan kan man arbejde med primær forebyggelse i form af værdigrundlag, forebyggelsespolitik og faglig viden?

Forebyggelsen af vold og seksuelle overgreb mod børn og unge kan fokusere på den primære og den sekundære forebyggelse. Den primære forebyggelse omhandler de aktiviteter, der kan igangsættes med henblik på at hindre, at børn og unge udsættes for overgreb. Den sekundære forebyggelse har til formål at opspore de børn og unge, der udsættes for eller er i risiko for at udsættes for vold og seksuelle overgreb. Den sekundære forebyggelse beskrives i Del 3: Tidlig opsporing.

Dette afsnit handler om den primære forebyggelse og præsenterer anbefalinger og ideer til hvordan man i kommunens dagtilbud, skoler og

døgntilbud kan arbejde med den primære forebyggelse af overgreb mod børn og unge.

2.1 Primær forebyggelse i institutionen

Som led i forebyggelsen af overgreb mod børn og unge kan man på institutioner og skoler udarbejde en forebyggelsespolitik på området. Der kan indgå en eller flere del-politikker i en overordnet forebyggelsespolitik. Det kan fx være en politik for samværs- eller omgangsformer, en særskilt seksualpolitik eller en politik for brugen af sociale medier.

Politikker kan være med til at tydeliggøre rammerne for samvær mellem voksne og børn/unge på institutionen, skolen eller anbringelsesstedet samt børnene og de unge imellem – og er derfor et vigtigt forebyggelsestiltag. Politikker kan sætte fokus på normer, situationer og kontekster, der hhv. begrænser og øger risikoen for overgreb.

Brug politikken aktivt og drøft den med løbende mellemrum med henblik på evt. behov for justering.

Dialog om normer og omgangsformer

På næste side er opstillet en række spørgsmål, der kan inspirere til drøftelse af normer og omgangsformer på de enkelte institutioner og skoler:

Spørgsmål til drøftelse af normer og omgangsformer

- Har vi her på institutionen den nødvendige viden om børns seksualitet?
- Hvornår, hvor og hvor længe er det i orden, at voksne er alene med børn/unge?
- Er det i orden at give børn/unge kram? Kys?
- Kan vi sende nye medarbejdere alene på tur med børn/unge?
- Har vi regler for hvem, der sover sammen med børn/unge og hvilke børn, der sover sammen, når vi er på tur?
- Går man i bad/klæder om sammen med børn/unge?
- Hvilket sprog og tone anvender vi voksne indbyrdes og i forhold til børnene?
- Hvordan snakker vi om børns seksualitet? Hvilke ord bruger vi?
- Hvordan håndterer og snakker vi om det, hvis et barn har en seksuelt grænseoverskridende adfærd?
- Hvordan håndterer vi det, hvis vi oplever, at en voksen udviser en grænseoverskridende adfærd overfor et barn? Eller børn og unge imellem?
- Hvad er acceptabel påklædning?
- Har vi en fælles holdning til vold?
- Hvornår er der tale om, at forældre udøver vold mod deres barn, og hvornår har vold en karakter, hvor vi skal reagere?
- Kender børnene til deres rettigheder f.eks. i forhold til fysisk afstraffelse?
- Hvordan introduceres nye medarbejdere til vores normer for adfærd og omgangsformer?
- Hvordan fortæller vi forældrene og andre samarbejdspartnere om vores normer for adfærd og omgangsformer?
- Hvordan vil vi sikre omsætningen af de fælles normer i praksis således, at alle her på stedet kender til de fælles normer for adfærd og omgangsformer?

2.2 Ansættelsessamtale og introduktionsforløb

Værdigrundlag og forebyggelsespolitik kan med fordel bruges i forbindelse med ansættelse af nyt personale. Følgende arbejdsgang kan inspirere til, at I bruger jeres værdigrundlag aktivt, når I ansætter personale. Det giver jer og ansøgeren mulighed for gensidigt at vurdere om værdier og normer matcher.

Før samtalen:

- Forbered ansættelsessamtalen godt. Nedskriv evt. eksempler på spørgsmål og situationer vedr. grænser og omgangsformer, som ansøgeren skal forholde sig til og reflektere over. Sørg for, at alle deltagere har en grundig forståelse for spørgsmålene og har drøftet dem, inden samtalen finder sted.

Under samtalen:

- Informér ansøger om pædagogisk praksis, normer for omgangsformer, evt. beredskabsplan mm., så ansøger er opmærksom på, at man har fokus på disse problemstillinger og lægger vægt på en åben og reflekteret tilgang.
- Stil konkrete spørgsmål om grænseoverskridende adfærd og vurder ansøgers reaktioner og refleksioner.
- Har personen hensigtsmæssige grænser?

Efter samtalen:

- Indhent referencer på den ansøger, man overvejer at ansætte. Det kræver samtykke fra ansøger.
- Børneattest: indhent oplysninger fra Det Centrale Kriminalregister. Det kræver skriftligt samtykke fra ansøgeren.

2.3 Forebyggelse på det personlige område

Fagpersoner kan blive påvirkede følelsesmæssigt, når de møder børn og unge, der har været udsat for omsorgssvigt og ikke mindst vold og seksuelle overgreb i deres opvækst. Fagpersonens personlige erfaringer, holdninger, normer og barrierer i forhold til temaerne vold og seksuelle overgreb bliver aktiveret, hvis et barn har været udsat for vold. I disse situationer kan medarbejderen opleve at få sine personlige grænser og blufærdighed overskredet. Kendskab til egne personlige grænser og barrierer er afgørende for en professionel og fagligt kvalificeret indsats og støtte til børnene. En vigtig del af den forebyggende indsats er derfor, at man som fagperson er i stand til at registrere og rumme de personlige følelser og reaktioner, der opstår.

Supervision

Supervision er et anvendeligt redskab til fagligt at håndtere de dilemmaer og udfordringer, man som fagperson møder i sit arbejde med børn, der udsættes for vold og seksuelle overgreb.

Supervisionen giver fagpersonerne mulighed for at italesætte tanker og oplevelser i arbejdet med børnene og de unge.

Ved hjælp af faglige drøftelser og refleksioner er supervisionen med til at styrke fagpersonernes faglige viden og skabe overblik over mulige handlevæje i en professionel håndtering.

3 Tidlig opsporing – mulige tegn og reaktioner

Det er skadeligt for børn og unge, at blive udsat for vold og seksuelle overgreb. Derfor er det vigtigt, at fagpersoner så tidligt som muligt opsporer og handler, hvis der er mistanke eller viden om, at børn og unge udsættes for overgreb. Dette afsnit handler om den sekundære forebyggelse og beskriver anbefalinger til, hvordan man kan arbejde med tidlig opsporing af overgreb, i form af at sikre at alle relevante fagpersoner har den fornødne viden om mulige tegn og reaktioner på vold og overgreb, om børn og seksualitet, om grooming og om særligt udsatte grupper af børn.

Det er sjældent muligt umiddelbart at få be- eller afkræftet en mistanke, og som fagperson står man derfor ofte med tvivl, usikkerhed, uvis- heds og uden dokumentation for, om overgrebet har fundet sted. Det er ofte gennem barnet, at man får viden eller mistanke om overgreb. Barnet udviser måske nogle tegn og reaktioner eller kommer med nogle udsagn om overgreb. Barnet har brug for, at et andet menneske aktivt og

engageret reagerer og tager initiativ i forhold til de udsagn, barnet kommer med, eller de tegn og reaktioner, barnet udviser. Som fagperson er det derfor vigtigt, at man dels har en faglig viden om de mulige tegn og reaktioner, som et barn kan udvise, dels har en viden om de processer, der ligger bag afdækningen af et overgreb, for såvel fagpersonen som barnet. Børns tegn og reaktioner på overgreb er komplekse, flertydige og multifaktorielle.

Der kan indgå både somatiske, psykologiske og sociale aspekter i et barns bekymrende adfærd eller mistrivsel. Samtidig er det vigtigt at være opmærksom på, at tegn på mistrivsel ikke nødvendigvis er ensbetydende med tegn på overgreb.

Tegn på mistrivsel kan fx også vise sig ved andre belastende oplevelser i barnets tilværelse som fx skilsmisse, et nært familiemedlems sygdom eller død eller skoleproblemer. Manglende trivsel kan også være tegn på andre former for omsorgssvigt, ligesom det kan være udtryk for, at barnet ikke får dækket sine fundamentale udviklingsbehov.

Derfor er det hverken muligt eller hensigtsmæssigt at udarbejde en facitliste, der rummer tegn og reaktioner, som kan bruges som tjekliste, når man har en mistanke og er i tvivl. Beskrivelsen af mulige tegn og reaktioner skal derfor læses som opmærksomhedspunkter. Den faglige viden om tegn og reaktioner skal altid sættes i forhold til den viden, man har om det konkrete barn og dets familie.

3.1 Mulige tegn og reaktioner – seksuelle overgreb

Over de næste sider beskrives en række forskellige mulige tegn og reaktioner på seksuelle overgreb. Der skelnes mellem fysiske, psykiske og sociale/adfærdsmæssige tegn og reaktioner. Der sondres ligeledes mellem de tegn og reaktioner henholdsvis småbørn, mellemstore børn og teenagere særligt kan udvise.

Fysiske tegn

Småbørn:

- Rødmen, irritation omkring kønsorganer, skede- og endetarmsåbning
- Smerte, kløe, udslæt omkring kønsorganer, skede- og endetarmsåbning
- Vaginal blødning, blødning fra kønsorganer og endetarmsåbning
- Blærebetændelse, skedekatar
- Blod i underbukserne
- Have svært ved at gå eller sidde
- Mave- og fordøjelsesvanskeligheder
- Klager over utilpashed
- Stoppe ting/objekter op i skede- og endetarmsåbning
- Ufrivillig vandladning, encoprese
- Revner i mundvige, sår i munden
- Pådragelse af seksuelt overførte sygdomme
- Synkebesvær, ubehag ift. bestemte fødevarer
- Usædvanlig kropslugt (sæd)
- Følger ikke normal vækstkurve

Mellemstore børn:

Mellemstore børn vil udvise de samme fysiske tegn og symptomer som småbørn. Herudover:

- Psykosomatiske klager over smerter i underlivet, hovedpine, mavepine m.m.
- Vanskeligheder med kropslig kontakt, berøring
- Mangelfuld eller overdreven personlig hygiejne

Teenagere:

Teenagere vil udvise de samme tegn og symptomer som småbørn og mellemstore børn. Herudover:

- Tidlig seksuel aktivitet
- Tidlig graviditet og abort
- Forsøg på at tilbageholde/skjule fysisk udvikling

Sociale og adfærdsmæssige tegn

Småbørn:

- Ændring i adfærd
- Seksualiseret adfærd
- Overdreven/tvangspræget onani
- Usædvanlig interesse i og viden om seksualitet ud over alders- og udviklingsmæssigt niveau
- Koncentrationsvanskeligheder fx ved leg og samvær med andre
- Leg med dukker, hvor seksuelle overgreb illustreres
- Regredierende adfærd, babysprog
- Udadreagerende, aggressiv adfærd, sparke, slå, bide
- Hyperaktivitet
- Frustration og vrede
- Frygt for og modvilje mod bestemte personer eller steder
- Umotiveret gråd
- Tavshed
- Påførelse af selvforskyldt smerte, banke hovedet ind i ting, trække i hår, skære i sin krop

Mellemstore børn:

Vil udvise de samme sociale tegn og symptomer som småbørn. Herudover:

- Indlæringsvanskeligheder, manglende koncentration
- Udvide voksen seksuel adfærd, gå forførende, flirtende
- Påfaldende påklædning
- Manglende blufærdighed eller overdreven blufærdighed ift. egen krop og i relation til omgivelserne
- Begyndende selvdestruktiv adfærd
- Tab af kompetencer
- Begyndende udvikling af beskyttelses-strategier for at undgå seksuelle overgreb eller afsløring heraf
- Mobning
- Begyndende selvmordstanker

Teenagere:

Vil udvise de samme psykiske tegn og symptomer som småbørn og mellemstore børn. Herudover:

- Selvskadende adfærd, cutting, selvmordstanker- og forsøg
- Spiseforstyrrelser
- Alkohol og stofmisbrug
- Udvide pseudomodenhed
- Hemmelighedsfulde, skamfulde
- Udvikling af specielt kropssprog, kropsholdning

3.2 Mulige tegn og reaktioner – vold

I nedenstående oversigt beskrives en række forskellige mulige tegn og reaktioner på vold.

Psykiske tegn

Småbørn:

- Humørsvingninger
- Tristhed
- Angst
- Uforklarlig gråd, skrigeture
- Mareridt, bange for at falde i søvn
- Udvide ligegyldighed
- robot-lignende adfærd
- Ensomhedsfølelse
- Isolation
- Reagerer ikke på opfordring på kontakt, trækker sig ind i sig selv/i en skal
- Mistillid til voksne
- Utryk tilknytning
- Dissociation
- Ukritisk i kontakten til andre

Mellemstore børn:

Mellemstore børn vil udvide de samme tegn og symptomer som småbørn.

Herudover:

- Lav selvfølelse
- Magtesløshed
- Apati
- Skyldfølelse
- Skamfølelse
- Begyndende depression
- Indadvendthed

Teenagere:

Teenagere vil udvide de samme psykiske tegn og symptomer som småbørn og mellemstore børn. Herudover:

- Depression
- Mistillid til andre
- Manglende identitetsfølelse
- Forvirret omkring kønsidentitet
- Forøget skyld- og skamfølelse

Fysiske tegn

- Mærker efter slag
- Brandmærker
- Sår på kroppen
- Mærker efter kvælningsforsøg
- Brud på arme og ben, kraveben eller andre knoglebrud
- Symptomer på 'shaken baby syndrome'
- Hyppige skadestuebesøg
- Psykosomatiske klager
- Vanskeligheder med kropslig kontakt og berøring
- Søvnvanskeligheder

Psykiske tegn

- Tristhed
- Indadvendthed
- Ensomhedsfølelse, føler sig anderledes
- Isolation
- Utryk tilknytning
- Mistillid til voksne
- Dissociation
- Lav selvfølelse
- Hjælpeulshed, magtesløshed
- Skyldfølelse, skamfølelse
- Begyndende depression
- Manglende identitetsfølelse
- Svært ved at løsrive sig fra forældre/løsrive sig for hurtigt
- Post Traumatisk Stress Disorder (PTSD)

Sociale og adfærdsmæssige tegn

- Koncentrationsvanskeligheder ift. leg og samvær med andre
- Leg med fx dukker, hvor vold illustreres
- Vanskeligheder med impuls kontrol
- Indlæringsvanskeligheder
- Tab af kompetencer
- Udadreagerende, aggressiv adfærd

3.3 Børn, seksualitet og grooming

Udover at være opmærksom på de mulige tegn og reaktioner på overgreb, som børn kan udvise, er det væsentligt at se på, hvad det er, der gør børn særligt sårbare i relation til overgreb. Børn er afhængige af og har tillid til de voksne, som drager omsorg for dem i hverdagen. Det kan betyde, at børn i og med, at de er børn, kan være i særlig risiko for at blive udsatte for overgreb, da de som udgangspunkt har tillid til, at voksne vil dem det bedste.

I relation til seksuelle overgreb er det væsentligt at se på børns udvikling af seksualiteten. Udviklingen af barnlig seksualitet går hånd i hånd med barnets samlede udvikling og personlighedsdannelse. Barnet udvikler sin seksualitet i relation til sine nærmeste omsorgspersoner og kender ikke på forhånd til seksualitetens betydning, hverken hos sig selv eller hos den voksne. De(n) voksne, som tager sig af barnet, er derfor med til at give barnets seksualitet betydning i takt med, at barnets interesse for og udforskning af seksualiteten udvikler sig. Som en del af sin udvikling og i samspillet med sine relationer lærer barnet at forstå betydningen af de kropslige oplevelser og fornemmelser.

Et lille barn kender ikke på forhånd til eller har begreb om sin egen eller voksnes seksualitet. Derfor er barnet som udgangspunkt ikke i stand til at vide, hvis det udsættes for et seksuelt overgreb. Barnet vil kunne tro, at overgrebet er en naturlig del af relationen og måske først blive bevidst om, at det har været udsat for overgreb, når det opdager, at seksuelle overgreb ikke er en almindelig del af en relation til voksne. Børn skal lære at skelne mellem omsorg og overgreb, og det er voksne, der skal lære dem det.

Børn, som ikke forstår betydningen af – eller har ord og begreber for – det overgreb, som de er blevet udsat for, kan have vanskeligt ved at gengive oplevelsen. Barnets fortælling kan derfor fremstå fantasifuld og usammenhængende. Det er fagpersonens opgave at forsøge at forstå, hvad det er barnet giver udtryk for.

Overgreb kan begås af en for barnet kendt eller ukendt person. Langt de fleste overgreb bliver dog begået af en person, som barnet kender. Overgrebet finder altså oftest sted på baggrund af, at der er oparbejdet en relation mellem barnet og den voksne krænker. Den voksne krænker udsætter barnet for en groomingproces:

Grooming

Begrebet grooming anvendes om den proces, hvor krænkeren bearbejder, overtaler, forfører og manipulerer et barn eller en ung til at medvirke i seksuelle aktiviteter. Der er tale om en proces, hvor krænkeren gradvist opbygger en relation. En relation, som senere gør det muligt at udsætte barnet for et seksuelt overgreb. Den manipulation og gradvise nedbrydning af barnets grænser, der finder sted, kan være en langvarig og skjult proces. Det er vigtigt, at fagpersoner har viden om og kan identificere denne proces i arbejdet med at opspore og forhindre seksuelle overgreb.

3.4 Særligt udsatte børn og unge

En undersøgelse foretaget af SISO i 2007 peger på, at børn og unge med handicap kan være særligt udsatte i forhold til seksuelle overgreb. Barnets handicap kan udgøre en særlig faglig udfordring, når det gælder opsporing af seksuelle overgreb. Måske har barnet vanskeligt ved at kommunikere med omverdenen, og som fagperson kan man have vanskeligt ved at tolke adfærd, tegn og reaktioner. Man kan være i tvivl om, hvorvidt en bekymrende adfærd skal tilskrives barnets handicap eller det faktum, at barnet har været udsat for seksuelle overgreb. Det har stor betydning, at man som fagperson kender barnets handicap og dermed barnets mulighed for at kommunikere. Som udgangspunkt skal man som fagperson være opmærksom på de samme tegn og reaktioner hos børn og unge med handicap, som hos børn og unge generelt.

Flere undersøgelser peger også på en mulig sammenhæng mellem børns vanskelige opvækstvilkår og risikoen for, at de bliver udsat for seksuelle overgreb. AKF og SISO's undersøgelser viser, at børn og unge, der er anbragt uden for hjemmet er i 2 til 3 gange større risiko for at blive udsat for seksuelle overgreb end andre børn.

Manglende stabilitet og omsorg fra forældrenes side under opvæksten betyder, at de anbragte børn kan have særlige behov for omsorg og opmærksomhed. I sig selv kan dette øge deres sårbarhed og risiko for at blive udsat for seksuelle overgreb, der måske begynder som eller forveksles med interesse, varme og omsorg. Desuden har en del af børnene i opvæksten oplevet grænseoverskridende adfærd fra voksnes side, hvilket kan medføre, at de ikke kender deres egne grænser særlig godt og generelt har svært ved at sætte grænser i forhold til andre.

4 Handleveje For medarbejder, leder og Kommune

Man har pligt til at handle, hvis man får mistanke om overgreb mod børn eller unge. Men hvad gør man helt konkret som medarbejder eller som leder? Og hvad gør kommunen?

Dette afsnit beskriver de lovgivningsmæssige krav til handleprocedurer for medarbejdere og ledere, der er ansat i kommunens institutioner, skoler m.v., når man får en bekymring, mistanke eller viden om, at et barn udsættes for vold eller seksuelle overgreb.

Afsnittet beskriver også de lovgivningsmæssige krav til forvaltningens rolle, opgaver og kompetencer i sager med overgreb mod børn og unge.

4.1 Handleveje i forhold til grad af viden

Graden af viden vil have betydning for, hvordan man som fagperson skal agere, når man får kendskab til eller mistanke om overgreb mod børn og unge. Man kan skelne mellem tre typer af viden:

1. grad: Bekymring

En bekymring er en diffus oplevelse af, at der er noget galt med et barn eller i dets familie. Her er ikke tale om, at man har konkret viden om en konkret handling begået af en bestemt person. Bekymringen alene bør derfor i første omgang føre til observation af barnet/den unge i en periode og evt. samtale med forældrene, med mindre bekymringen går på, om forældrene begår overgreb (fysisk, psykisk eller seksuelt) mod barnet/den unge.

Som medarbejder skal man drøfte sin bekymring med sin leder og aftale observation af barnet og evt. samtale med forældrene.

2. grad: Mistanke

Mistanke forstås som mere end blot en bekymring. Mistanken handler fx om, at barnet/den unge har været udsat for en seksuel grænseoverskridende adfærd eller fysisk eller psykisk voldelig handling fra enten en voksen eller et andet barn. Mistanken kan opstå på baggrund af en nærmere observation af barnet, barnets egne udsagn om hændelser, der har fundet sted, udsagn fra andre, eller oplysninger man har fået fra anden side.

Som medarbejder skal man drøfte sin mistanke med sin leder, og der skal udarbejdes en underretning. Der kan søges råd og vejledning i Center for Familie og Unge i Fredensborg Kommune.

3. grad: Viden

Konkret viden handler om de situationer, hvor et barn har været udsat for en konkret handling i form af overgreb fysisk, psykisk eller seksuelt, begået af en eller flere personer.

Denne viden kan komme fra udsagn fra barnet selv, eller fra vidner eller fra tilståelse fra den person, som har udsat barnet eller den unge for overgreb. Som medarbejder skal man drøfte sin viden med sin leder, og der skal udarbejdes en underretning.

4.2 Underretning

Får man kendskab til at et barn eller en ung under 18 år udsættes for forhold, som er til fare for dets udvikling og sundhed, har man pligt til at underrette kommunen.

Der skelnes mellem almindelig og skærpet underretningspligt.

Almindelig underretningspligt

Enhver person, der får kendskab til, at et barn eller en ung under 18 år udsættes for vanrøgt eller andre forhold, som er til fare for dets udvikling og sundhed, herunder vold, mishandling, seksuelle overgreb, omskæring af piger m.v., har pligt til at underrette kommunen. Det kan bl.a. være i situationer, hvor borgeren bliver bekendt med, at barnet eller den unge udsættes for vold, mishandling eller seksuelle overgreb.

Barnets lov

§ 135 Den, der får kendskab til, at et barn eller en ung under 18 år fra forældres eller andre opdrageres side udsættes for vanrøgt eller nedværdigende behandling eller lever under forhold, der bringer dets sundhed eller udvikling i fare, har pligt til at underrette kommunen.

Skærpet underretningspligt

Personer, der udøver offentlig tjeneste eller offentligt hverv, har skærpet underretningspligt, hvis man under udøvelsen af tjenesten eller hvervet får kendskab til eller grund til at antage at et barn har behov for særlig støtte eller har været udsat for overgreb. Underretningspligten er personlig.

Underretningen sendes til modtagelsen i Center for Familie og Unge i Fredensborg kommune på social@fredensborg.dk.

Barnets lov

§ 133 Personer, der udøver offentlig tjeneste eller offentligt hverv, skal underrette kommunalbestyrelsen, hvis de under udøvelsen af tjenesten eller hvervet får kendskab til eller grund til at antage,

- at et barn eller en ung under 18 år kan have behov for særlig støtte,
- at et barn umiddelbart efter fødslen kan få behov for særlig støtte på grund af de vordende forældres forhold,
- at et barn eller en ung under 18 år kan have behov for særlig støtte på grund af barnets eller den unges ulovlige skolefravær eller undladelse af at opfylde undervisningspligten, eller
- at et barn eller en ung under 18 år har været udsat for overgreb.

Hvad skal underretningen indeholde?

Indholdet i en underretning bør være så konkret og objektivt beskrivende som muligt.

Underretningen bør:

- Angive ajourførte data på både børn og forældre, herunder hvem der har forældremyndigheden
- Angive konkrete datoer for episoder og beskrive dine observationer
- Unklade tolkninger og vurderinger
- Beskrive barnets fysiske, psykiske og sociale forhold
- Beskrive barnets ressourcer
- Beskrive barnets vanskeligheder
- Anføre om forældrene er orienteret om underretningen, og hvis de ikke er begrundelsen herfor
- Hvis mistanken retter sig mod én eller begge forældre, orienteres de ikke om underretningen. Underretningen sendes direkte til kommunen. Kommunen koordinerer med politiet, hvornår forældrene orienteres om underretningen.

Husk, at:

- Underretningspligten er personlig. Det betyder, at man på trods af evt. uenighed med sin leder om hvorvidt, der skal udarbejdes en underretning, har pligt til at underrette, hvis man har mistanke eller viden om, at et barn udsættes for overgreb.

- Hvis du oplever, at kommunen ikke handler tilstrækkelig på baggrund af din underretning, kan du underrette Ankestyrelsen om din bekymring. Ankestyrelsen skal sikre barnets retssikkerhed og undersøge om kommunes indsats er tilstrækkelig.

4.3 Handleveje i forhold til hvem mistanken retter sig mod

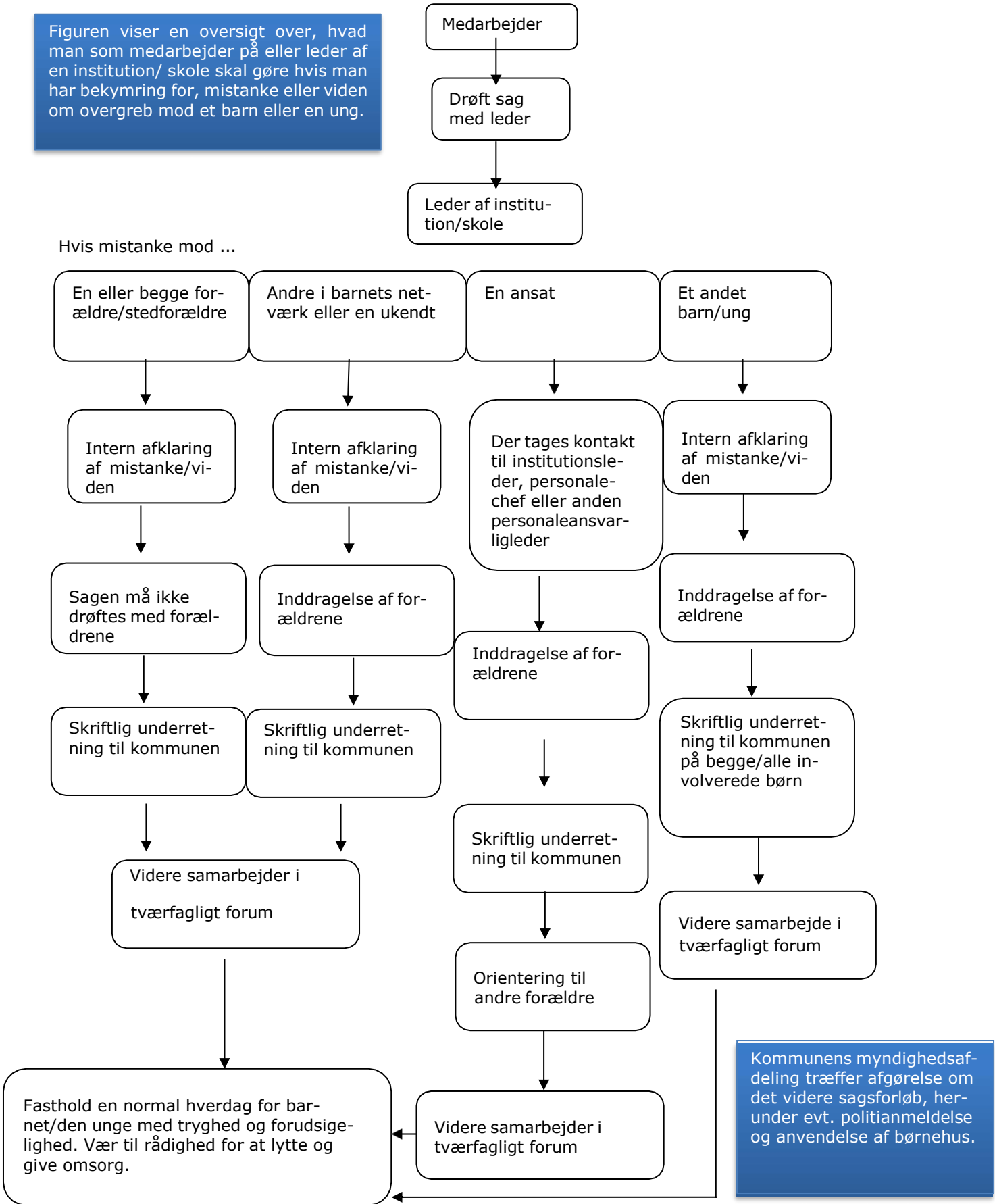
Håndteringen af en bekymring, mistanke eller viden er afhængig af, hvem mistanken om overgreb retter sig mod. Man kan skelne mellem fire forskellige kategorier af hvem mistanken retter sig mod:

- En eller begge forældre/stedforældre
- Andre i barnets netværk eller en ukendt
- En ansat
- Et andet barn/ung

Hvad du skal gøre afhænger ligeledes af, om du er medarbejder, leder eller en del af Center for Familie og Unge.

Handlevejene beskrives yderligere i diagrammet på næste side og uddybes på de følgende sider.

Figuren viser en oversigt over, hvad man som medarbejder på eller leder af en institution/ skole skal gøre hvis man har bekymring for, mistanke eller viden om overgreb mod et barn eller en ung.



4.3.1 Mistanke eller viden ifht. forældre eller andre i forældres sted

Hvad gør du som medarbejder?

- Tal ikke med forældrene/stedforældre om mistanken.
- Drøft og afklar eventuel din mistanke med en kollega, der også kender barnet.
- Orienter din leder om mistanken.
- Nedskriv hvilke observationer, tegn, reaktioner og hændelser, der ligger til grund for mistanken – undgå at tolke på beskrivelserne.
- Hvis mistanken rejses af en pårørende eller andre, nedskriv da vedkommendes beskrivelse af den konkrete mistanke – undgå at tolke på beskrivelserne.
- Vis omsorg for barnet og lyt til barnet/den unge, men spørg ikke ind til detaljer om det mulige overgreb.
- Tal ikke om din mistanke eller viden med nogen, der ikke er involveret i sagen.

Hvad gør du som leder?

- Tal ikke med forældrene eller stedforældre om mistanken.
- Som leder er du ansvarlig for behandling af mistanken, herunder ansvarlig for at sende underretning til kommunens myndighedsafdeling.
- Vurder oplysningerne fra din medarbejder, herunder om karakteren af oplysningerne umiddelbart giver anledning til at underrette kommunen.
- Hvis du er i tvivl skal du kontakte Center for Familie og Unge på tlf. 41 95 45 43. Eller myndighedsleder Rikke Schønning på tlf. 21 55 05 25.
- Orienter din medarbejder om, hvorvidt oplysningerne har ført til en underretning. Hvis det ikke er tilfældet, så orienter medarbejderen om, at vedkommende fortsat vil kunne bruge sin personlige underretningspligt.
- Som underrettende leder og medarbejder kan du/I blive bedt om at deltage i et møde

med kommunen med henblik på at uddybe underretningen.

- Støt din medarbejder i at kunne rumme sagen i den tid, der går, mens udredningsprocessen foregår i kommunen.

Hvad gør kommunen, når den modtager en underretning?

- Kommunen skal inden for 24 timer efter modtagelsen af en underretning vurdere, om barnets eller den unges sundhed eller udvikling er i fare således, at der straks kan iværksættes en akut indsats over for barnet eller den unge. Hvis kommunen vurderer, at der ikke er behov for en akut indsats, overgår den pågældende underretning til de øvrige sagsgange for indkomne underretninger, jf. barnets lov § 136.
- Kommunen skal senest 6 hverdage efter at have modtaget en underretning sende en bekræftelse herom til underretteren, jf. barnets lov § 138.
- I sager hvor der modtages en underretning om et barn eller en ung, og hvor der i forvejen af kommunen er iværksat foranstaltninger, skal kommunen genvurdere sagen. Genvurderingen skal afklare, hvorvidt underretningen giver anledning til at revidere indsatsen. Som led i genvurderingen skal kommunen inddrage en anden eller andre personer, der ikke tidligere har deltaget i behandlingen af sagen, jf. barnets lov §137.
- Sagen kan drøftes i kommunen, hvor underrettende medarbejder og leder vil blive indkaldt til uddybning af underretningen.
- Når et barn eller ung har været udsat for overgreb eller ved mistanke herom skal kommunen til brug for den børnefaglige undersøgelse benytte det børnehus, som kommunen er tilknyttet jf. barnets lov § 125, herunder modtage råd og vejledning og få foretaget en udredning af barnets behov for særlig støtte jf. barnets lov § 20. Politiet tager stilling til evt. retsmedicinsk undersøgelse og videoafhøring af barnet. I børnehuset inddrages endvidere sundhedsfagligt personale i en vurdering af barnets behov for lægelig undersøgelse og behandling. Barnet og dets nærmeste omsorgspersoner kan endvidere efter behov modtage krisestøtte i børnehuset. Det er fortsat kommunen i barnets eller den unges handlekommune, der har myndighedsansvaret under hele forløbet i sagen, hvor børnehuset benyttes.

- Kommunen vurderer den enkelte sag i samarbejde med politiet og børnehuset med hensyn til hvem, det er relevant at orientere om sagen samt hvornår. Kommunen har ansvaret for beslutningen.
- Kommunen skal orientere underretter om, hvorvidt underretningen har givet anledning til undersøgelse eller foranstaltning. Det gælder dog ikke, hvis særlige forhold gør sig gældende, f.eks. særlige hensyn til det pågældende barn eller den unge, jf. barnets lov § 138.
- Kommunen kan på baggrund af et konkret skøn vælge at orientere underretteren om, hvilken type foranstaltning, der er iværksat samt om den planlagte varighed heraf, hvis oplysningen herom vil kunne have væsentlig betydning for den støtte, som underretteren kan yde barnet eller den unge. Det gælder dog ikke, hvis særlige forhold gør sig gældende, f.eks. særlige hensyn til det pågældende barn eller den unge, jf. barnets lov § 138, stk. 3.
- Ved behandling af en underretning om overgreb mod et barn eller en ung skal kommunen gennemføre en samtale med barnet eller den unge, jf. barnets lov § 137, stk. 2. Myndighedsrådgiveren kan i den forbindelse få rådgivning og vejledning af personalet i børnehuset vedrørende konkrete tvivls spørgsmål i forbindelse med afholdelse af samtalen.
- Ved underretning om overgreb mod et barn eller en ung fra barnets eller den unges forældres side, skal samtalen finde sted uden samtykke fra forældremyndighedens indehaver og uden dennes tilstedeværelse. Tilrettelæggelse samtale drøftes forinden med politiet. Samtale kan undlades i det omfang, barnets eller den unges modenhed eller sagens karakter taler imod samtale gennemførelse, jf. barnets lov § 137 stk. 4.
- Myndighedsrådgiveren skal arbejde på at fastholde en normal hverdag for barnet ved at sikre, at der er trykpersoner omkring barnet i hverdagen, der samtidig skaber sikkerhed for barnet.
- Såfremt børnehuset benyttes, vil undersøgelserne i børnehuset alene fokusere på de forhold hos barnet eller den unge, der er relateret til overgrebet eller mistanken om overgrebet, og det er derfor fortsat påkrævet, at myndighedsrådgiveren foretager en samlet børnefaglig undersøgelse efter barnets lov § 20.
- Under behandlingen af en sag, hvor børnehuset benyttes, kan personalet i børnehuset, politiet og anklagemyndigheden og sundhedsmyndigheder, autoriserede sundhedspersoner og kommunale myndigheder, der løser opgaver inden for området for udsatte børn og unge, indbyrdes udveksle oplysninger om rent private forhold vedrørende barnets eller den unges personlige og familiemæssige omstændigheder, hvis udvekslingen må anses for nødvendig af hensyn til barnets eller den unges gange, jf. barnets lov § 126.
- Hvis barnet anbringes eller er anbragt, og hvis der er mistanke eller viden om, at den person, som barnet skal have samvær med, har begået overgreb mod et barn eller en ung, skal børn- og ungeudvalget, med mindre særlige forhold taler imod det, for en bestemt periode træffe afgørelse om at afbryde samvær eller brev-, mail- eller telefonforbindelse mellem barnet og den person, som der er mistanke eller viden om, udsætter barnet for overgreb. Alternativt, at samværet foregår under tilstedeværelse af en repræsentant for kommunen, jf. barnets lov § 105, stk 2.

4.3.2 Mistanke eller viden ifht. en voksen i barnets netværk (ikke forældre og ikke ansatte)

Hvad gør du som medarbejder?

- Drøft og afklar eventuel din mistanke med en kollega, der også kender barnet.
- Orienter din leder om mistanken.
- Nedskriv hvilke tegn, reaktioner og hændelser, der ligger til grund for mistanken – undgå at tolke på beskrivelserne.
- Hvis mistanken rejses af en pårørende eller andre, nedskriv da vedkommendes beskrivelse af den konkrete mistanke – undgå at tolke på beskrivelserne.
- Vis omsorg for barnet og lyt til barnet/den unge, men gå ikke i detaljer om det mulige overgreb.
- Tal ikke om din mistanke eller viden med nogen, der ikke er involveret i sagen.

Hvad gør du som leder?

- Som leder er du ansvarlig for behandling af mistanken, herunder ansvarlig for at sende underretning til kommunen.
- Vurder oplysningerne fra din medarbejder, herunder om karakteren af oplysningerne umiddelbart giver anledning til at underrette kommunen.
- Hvis du er i tvivl skal du kontakte Center for Familie og Unge på tlf. 41 95 45 43. Eller myndighedsleder Rikke Schønning på tlf. 21 55 05 25.
- Forældrene skal orienteres, inden der fremsendes underretning.
- Orienter din medarbejder om hvorvidt oplysningerne har ført til en underretning. Hvis det ikke er tilfældet, så orienter din medarbejder om at vedkommende fortsat vil kunne bruge sin personlige underretningspligt.
- Som underrettende leder kan du og din medarbejder blive bedt om at deltage i et møde med kommunen med henblik på at uddybe underretningen.
- Støt din medarbejder i at kunne rumme sagen i den tid, der går, mens udredningsprocessen foregår i kommunen.
- Tal ikke om din mistanke eller viden med nogen, der ikke er involveret i sagen.

Hvad gør kommunen, når den modtager en underretning?

- Kommunen skal inden for 24 timer efter modtagelsen af en underretning vurdere om barnets eller den unges sundhed eller udvikling er i fare, så der straks kan iværksættes en akut indsats over for barnet eller den unge. Hvis kommunen vurderer, at der ikke er behov for akut indsats, overgår den pågældende underretning til øvrige sagsgange for indkomne underretninger, jf. barnets lov § 136.
- Kommunen skal senest 6 hverdage efter at have modtaget en underretning sende en bekræftelse herfor til underretteren, jf. barnets lov § 136.
- I sager, hvor der modtages en underretning om et barn eller en ung, og hvor der i

forvejen af kommunen er iværksat foranstaltninger, skal myndighedsafdelingen genvurdere sagen. Genvurderingen skal afklare, hvorvidt underretningen giver anledning til at revidere indsatsen. Som led i genvurderingen skal kommunen inddrage en anden eller andre personer, der ikke tidligere har deltaget i behandlingen af sagen, jf. barnets lov § 137.

- Sagen kan drøftes i kommunen, hvor underrettende medarbejder og leder vil blive indkaldt til uddybning af underretningen.
- Når et barn eller ung har været udsat for overgreb eller ved mistanke herom skal kommunen til brug for den børnefaglige undersøgelse benytte det børnehus, som kommunen er tilknyttet jf. barnets lov § 125, herunder modtage råd og vejledning og få foretaget en udredning af barnets behov for særlig støtte jf. barnets lov § 20. Politiet tager stilling til evt. retsmedicinsk undersøgelse og videoafhøring af barnet. I børnehuset inddrages endvidere sundhedsfagligt personale i en vurdering af barnets behov for lægelig undersøgelse og behandling. Barnet og dets nærmeste omsorgspersoner kan endvidere efter behov modtage krisestøtte i børnehuset. Det er fortsat kommunen i barnets eller den unges handlekommune, der har myndighedsansvaret under hele forløbet i sagen, hvor børnehuset benyttes.
- Kommunen vurderer den enkelte sag i samarbejde med politiet og børnehuset med hensyn til, hvem det er relevant at orientere om sagen samt hvornår.
- Kommunen skal orientere underretter om, hvorvidt underretningen har givet anledning til undersøgelse eller foranstaltning. Det gælder dog ikke, hvis særlige forhold gør sig gældende, f.eks. særlige hensyn til det pågældende barn eller den unge, jf. barnets lov § 138 stk. 2.
- Kommunen kan på baggrund af et konkret skøn vælge at orientere underretteren om, hvilken type foranstaltning, der er iværksat samt den planlagte varighed heraf, hvis oplysningen herom vil kunne have væsentlig betydning for den støtte, som underretteren kan yde barnet eller den unge. Det gælder dog ikke, hvis særlige forhold gør sig gældende, f.eks. særlige hensyn til det pågældende barn eller den unge, jf. barnets lov § 138, stk. 3.
- Ved behandling af en underretning om overgreb mod et barn eller en ung skal

kommunen gennemføre en samtale med barnet eller den unge, jf. barnets lov § 137, stk. 2. Myndighedsrådgiveren kan i den forbindelse få rådgivning og vejledning af personalet i børnehuset vedrørende konkrete tvivlsspørgsmål i forbindelse med afholdelse af børnesamtalen.

- Myndighedsrådgiveren skal arbejde på at fastholde en normal hverdag for barnet ved at sikre, at der er trykspersoner omkring barnet i hverdagen.
- Såfremt børnehuset benyttes, vil undersøgelserne i børnehuset alene fokusere på de forhold hos barnet eller den unge, der er relateret til overgrebet eller mistanken om overgrebet, og det er derfor fortsat påkrævet, at myndighedsrådgiveren foretager en samlet børnefaglig undersøgelse efter barnets lov § 20.
- Under behandlingen af en sag, hvor børnehuset benyttes, kan personalet i børnehuset, politiet og anklagemyndigheden og sundhedsmyndigheder, autoriserede sundhedspersoner og kommunale myndigheder, der løser opgaver inden for området for udsatte børn og unge, indbyrdes udveksle oplysninger om rent private forhold vedrørende barnets eller den unges personlige og familiemæssige omstændigheder, hvis udvekslingen må anses for nødvendig af hensyn til barnets eller den unges sundhed og udvikling. Udvekslingen af oplysninger har til formål at undgå, at barnet skal fortælle om overgrebet flere gange, jf. retsikkerhedsloven § 11f.

4.3.3 Mistanke eller viden ifht. en ansat

Hvad gør du som medarbejder?

- Noter hændelser og de videre handlinger i forhold til mistanke.
- Er det forældre, som kommer til dig med en bekymring eller en mistanke om et seksuelt overgreb eller vold mod deres barn, kan du bede forældrene om at skrive deres samtaler med barnet ned.
- Kontakt din leder – og kun din leder – hvis du har viden om et seksuelt overgreb eller vold begået af en anden ansat. Din leder har ansvar for at gå videre med sagen.
- Hvis din viden er rettet mod din leder, skal du kontakte centerchef i Center for Skoler og Dagtilbud i Fredensborg Kommune Marianne Ingeholm Larsen på tlf. 25 51 89 57. Centerchefen har ansvar

for at gå videre med sagen og underrette direktøren for kommunens HR afdeling/personaleforvaltning.

- Vis omsorg for barnet og lyt til barnet/den unge, men spørg ikke ind til detaljer om det mulige overgreb. Vær til rådighed. Fasthold en normal hverdag for barnet.

Hvad gør du som leder?

- Vurder tyngden af den skriftlige og mundtlige information, du har fået fra medarbejdere, forældre eller andre.
- Kontakt centerchef i Center for Skole og Dagtilbud i Fredensborg Kommune Marianne Ingeholm Larsen på tlf. 25 51 89 57 for at koordinere det videre forløb, herunder om der er grundlag for at foretage en politianmeldelse.
- Har du konkret viden om vold eller seksuelt overgreb begået af en ansat, skal du straks sende en underretning om barnet til kommunen. Du skal informere det pågældende barns forældre.
- Vær opmærksom på behovet for støtte og omsorg til de involverede personer:
 - Barnet og dets forældre
 - Den ansatte, som viden eller mistanke er rettet mod
 - De øvrige ansatte, børn og forældre
- Da der er tale om en personalesag, skal du - i samarbejde med centerchefen - koordinere det videre forløb med Kommunens HR-afdeling.
- Du skal - i samarbejde med centerchefen - vurdere om og hvornår, det er relevant at orientere øvrige ansatte, de andre forældre, bestyrelsen mv.

Hvad gør kommunen, når den modtager en underretning?

- Kommunen skal inden for 24 timer efter modtagelsen af en underretning vurdere om barnets eller den unges sundhed eller udvikling er i fare således, at der straks kan iværksættes en akut indsats over for barnet eller den unge. Hvis kommunen vurderer, at der ikke er behov for akut indsats, overgår den pågældende underretning til øvrige sagsgegnere for indkomne underretninger, jf. barnets lov § 136.
- Kommunen skal senest 6 hverdage efter at have modtaget en underretning sende en

bekræftelse herfor til underretteren, jf. barnets lov § 138.

- I sager, hvor der modtages en underretning om et barn eller en ung, og hvor der i forvejen af kommunen er iværksat foranstaltninger, skal kommunen genvurdere sagen. Genvurderingen skal afklare, hvorvidt underretningen giver anledning til at revidere indsatsen. Som led i genvurderingen skal kommunen inddrage en anden eller andre personer, der ikke tidligere har deltaget i behandlingen af sagen, jf. barnets lov § 137.
- Sagen kan drøftes i kommunen, hvor underrettende medarbejder og leder vil blive indkaldt til uddybning af underretningen.
- Når et barn eller ung har været udsat for overgreb eller ved mistanke herom skal kommunen til brug for den børnefaglige undersøgelse benytte det børnehus, som kommunen er tilknyttet jf. barnets lov § 125, herunder modtage råd og vejledning og få foretaget en udredning af barnets behov for særlig støtte jf. barnets lov § 20. Politiet tager stilling til evt. retsmedicinsk undersøgelse og videoafhøring af barnet. I børnehuset inddrages endvidere sundhedsfagligt personale i en vurdering af barnets behov for lægelig undersøgelse og behandling. Barnet og dets nærmeste omsorgspersoner kan endvidere efter behov modtage krisestøtte i børnehuset. Det er fortsat kommunen i barnets eller den unges handlekommune, der har myndighedsansvaret under hele forløbet i sagen, hvor børnehuset benyttes.
- Kommunen vurderer den enkelte sag i samarbejde med politiet og børnehuset med hensyn til, hvem det er relevant at orientere om sagen samt hvornår.
- Ved behandling af en underretning om overgreb mod et barn eller en ung skal kommunen gennemføre en samtale med barnet eller den unge, jf. barnets lov § 137, stk. 2. Myndighedsrådgiveren kan i den forbindelse få rådgivning og vejledning af personalet i børnehuset vedrørende konkrete tvivlsspørgsmål i forbindelse med afholdelse af børnesamtalen.
- Kommunen skal orientere underretter om, hvorvidt underretningen har givet anledning til undersøgelse eller foranstaltning, jf. barnets lov § 138.
- Kommunen kan orientere underretteren om, hvilken type foranstaltning den har iværksat og om den planlagte varighed heraf, hvis

oplysningen herom vil kunne have væsentlig betydning for den støtte, som underretteren kan yde barnet eller den unge. Dette gælder dog ikke, hvis særlige forhold gør sig gældende, f.eks. særlige hensyn til det pågældende barn eller den unge, jf. barnets lov § 138.

- Myndighedsrådgiveren skal arbejde på at fastholde en normal hverdag for barnet ved at sikre, at der er trykspersoner omkring barnet i hverdagen.
- Såfremt børnehuset benyttes, vil undersøgelserne i børnehuset alene fokusere på de forhold hos barnet eller den unge, der er relateret til overgrebet eller mistanken om overgrebet, og det er derfor fortsat påkrævet, at myndighedsrådgiveren foretager en samlet børnefaglig undersøgelse efter barnets lov § 20.
- Under behandlingen af en sag, hvor børnehuset benyttes, kan personalet i børnehuset, politiet og anklagemyndigheden og sundhedsmyndigheder, autoriserede sundhedspersoner og kommunale myndigheder, der løser opgaver inden for området for udsatte børn og unge, indbyrdes udveksle oplysninger om rent private forhold vedrørende barnets eller den unges personlige og familiemæssige omstændigheder, hvis udvekslingen må anses for nødvendig af hensyn til barnets eller den unges sundhed og udvikling. Udvekslingen af oplysninger har til formål at undgå, at barnet skal fortælle om overgrebet flere gange, jf. retsikkerhedsloven § 11f.

4.3.4 Mistanke eller viden ifht. et barn under 15 år

Hvad gør du som medarbejder?

- Overrasker du børnene i situationen, spørg dem da på en neutral måde om, hvad de laver/leger, og hvor de evt. har set eller kender denne leg fra? Lyt til børnene og undgå at afhøre dem.
- Drøft og afklar eventuel din viden og mistanke med en kollega, som også kender barnet eller børnene.
- Nedskriv hvilke tegn, reaktioner eller hændelser, der ligger til grund for din viden eller mistanke – undlad tolkninger.
- Hvis du har fået din viden eller mistanke af en pårørende eller andre, nedskriv da

vedkommendes beskrivelse så konkret som muligt og undlad at tolke på disse oplysninger.

- Tal ikke om din mistanke med nogen, der ikke er involveret i sagen.

Hvad gør du som leder?

- Vurder medarbejderens oplysninger, herunder om karakteren af oplysningerne tyder mere på en eksperimenterende leg end på en overgrebsituation.
- Hvis du er i tvivl skal du kontakte Center for Familie og Unge på tlf. 41 95 45 43. Eller myndighedsleder Rikke Schønning på tlf. 21 55 05 25.
- Der skal ved leg og aktiviteter, der vækker tvivl og bekymring om et seksuelt overgreb, altid foretages en underretning til kommunen både ift. det barn, der er blevet udsat for overgreb af et andet barn og ift. det barn, der har udsat et andet barn for overgreb.
- Hvis det er afklaret, at det drejer sig om en voldelig eller seksuel handling, skal du, eventuelt sammen med medarbejderen, allerede samme dag indkalde og/ eller orientere begge børns forældre om hændelsen.
- Ved samtalen med forældrene skal du orientere om, at der skal indsendes en underretning til kommunen på hvert af børnene, så de kan få den relevante hjælp og støtte.
- Hvis der i forløbet opstår mistanke om, at et af børnene har været udsat for seksuelt overgreb fra forældre eller andre voksne i forældrenes sted, underrettes kommunen med en særskilt underretning uden, at forældrene orienteres. Herefter anvendes proceduren vedrørende viden eller mistanke rettet mod forældre eller andre voksne i forældres sted.
- Som underrettende leder kan du og din medarbejder blive bedt om at deltage i et møde med kommunen med henblik på at uddybe underretningen
- Støt din medarbejder i at kunne rumme den tid, der går, mens udredningsprocessen foregår i kommunen.

Hvad gør kommunen, når den modtager en underretning?

- Kommunens konsultative team for overgreb eller andre videnspersoner kan inddrages til at koordinere og planlægge indsatsen i institutionen i de situationer, hvor der fx er to eller flere børn involveret.
- I disse situationer kan der være behov for at indkalde pædagogisk konsulent, psykolog, ROF og myndighedsrådgiver for sammen at tilrettelægge støtte til de enkelte børn, børnegruppen og personalet.
- Kommunen skal inden for 24 timer efter modtagelsen af en underretning vurdere om barnets eller den unges sundhed eller udvikling er i fare således, at der straks kan iværksættes en akut indsats over for barnet eller den unge. Hvis kommunen vurderer, at der ikke er behov for akut indsats, overgår den pågældende underretning til øvrige sagsgange for indkomne underretninger, jf. barnets lov § 136. Hvis kommunen vurderer, at der ikke er behov for akut indsats, overgår den pågældende underretning til øvrige sagsgange for indkomne underretninger.
- Kommunen skal senest 6 hverdage efter at have modtaget en underretning sende en bekræftelse herfor til underretteren, jf. barnets lov § 138.
- I sager, hvor der modtages en underretning om et barn eller en ung, og hvor der i forvejen af kommunen er iværksat foranstaltninger, skal kommunen inddrage en anden eller andre personer der ikke tidligere har deltaget i behandlingen af sagen, jf. barnets lov § 137.
- Sagen kan drøftes i kommunen, hvor underrettende medarbejder og leder vil blive indkaldt til uddybning af underretningen.
- Når et barn eller en ung har været udsat for overgreb eller ved mistanke herom skal kommunen til brug for den børnefaglige undersøgelse benytte det børnehus, som kommunen er tilknyttet, jf. barnets lov § 125, herunder modtage råd og vejledning og få foretaget en udredning af barnets behov for særlig støtte, jf. barnets lov § 20. Politiet tager stilling til evt. retsmedicinsk undersøgelse og videoafhøring af barnet. I børnehuset inddrages endvidere sundhedsfagligt personale i en vurdering af barnets behov for lægelig undersøgelse og behandling. Barnet og dets nærmeste omsorgspersoner kan endvidere efter behov modtage krisestøtte i

børnehuset. Det er fortsat kommunen i barnets eller den unges handlekommune, der har myndighedsansvaret under hele forløbet i sagen, hvor børnehuset benyttes.

- Kommunen vurderer den enkelte sag i samarbejde med politiet og børnehuset med hensyn til, hvem det er relevant at orientere om sagen samt hvornår.
- Ved behandling af en underretning om overgreb mod et barn eller en ung skal kommunen gennemføre en samtale med barnet eller den unge, jf. barnets lov § 137, stk. 2. Myndighedsrådgiveren kan i den forbindelse få rådgivning og vejledning af personalet i børnehuset vedrørende konkrete tvivlsspørgsmål i forbindelse med afholdelse af børnesamtalen.
- Kommunen *skal* orientere underretter om hvorvidt underretningen har givet anledning til undersøgelse eller foranstaltning, jf. barnets lov § 138.
- Kommunen *kan* orientere underretteren om, hvilken type foranstaltning den har iværksat og om den planlagte varighed heraf, hvis oplysningen herom vil kunne have væsentlig betydning for den støtte, som underretteren kan yde barnet eller den unge. Dette gælder dog ikke, hvis særlige forhold gør sig gældende, f.eks. særlige hensyn til det pågældende barn eller den unge, jf. barnets lov § 138, stk. 3.
- Kommunen skal arbejde på at fastholde en normal hverdag for barnet ved at sikre, at der er trykpersoner omkring barnet i hverdagen.
- Såfremt børnehuset benyttes, vil undersøgelserne på de forhold hos barnet eller den unge, der er relateret til overgrebet eller mistanken om overgrebet, og det er derfor fortsat påkrævet, at myndighedssagsbehandleren foretager en samlet børnefaglig undersøgelse efter barnets lov § 20. Som udgangspunkt involverer sager, hvor et barn under 15 år har udsat et andet barn for seksuelt grænseoverskridende adfærd, ikke politiet, da barnet er under den kriminelle lavalder. Men der kan forekomme tilfælde, hvor der kan være overvejelser om at rejse et erstatningsansvar, hvor politiet kan inddrages. Det vil altid være muligt for en familie - ved en politianmeldelse - at få beskikket en bistandsadvokat (dette afgøres af retten). Bistandsadvokaten kan være behjælpelig med at søge om erstatning fra staten til ofre for disse forbrydelser, også i tilfælde, hvor

gerningsmanden er under den kriminelle lavalder.

- Under behandlingen af en sag, hvor børnehuset benyttes, kan personalet i børnehuset, politiet og anklagemyndigheden og sundhedsmyndigheder, autoriserede sundhedspersoner og kommunale myndigheder, der løser opgaver inden for området for udsatte børn og unge, indbyrdes udveksle oplysninger om rent private forhold vedrørende barnets eller den unges personlige og familiemæssige omstændigheder, hvis udvekslingen må anses for nødvendig af hensyn til barnets eller den unges sundhed og udvikling. Udvekslingen af oplysninger har til formål at undgå, at barnet skal fortælle om overgrebet flere gange, jf. retsikkerhedsloven § 11f.

4.4 Må man tale med barnet?

Som fagperson kan man blive i tvivl, når der opstår en bekymring eller mistanke om vold og seksuelle overgreb mod et barn. Hvor meget må man tale med barnet? Kommer man til at ødelægge den politimæssige efterforskning? Man må gerne lytte til og stille forståelsesspørgsmål eller afklarende spørgsmål til barnet. Hvis der senere skal udarbejdes en underretning eller foretages en politianmeldelse, vil samtalen med barnet indgå som et af elementerne i den beskrivelse, som fagpersonen skal videregive.

Eksempel på spørgsmål man kan stille til barnets udsagn

En 10-årig pige, fortæller til sin klasselærer:
Pigen: Jeg kan ikke li' at være alene hjemme med min far. Han piller ved mig.

Klasselæreren: Hvad gør din far, når han piller ved dig?

Pigen: Han rører ved min tissekone. Han kommer ind på mit værelse om aftenen, når jeg er gået i seng. Han stikker hånden ind under dynen og rører ved min tissekone.

Klasselæreren: Det er godt, at du har fortalt det til mig. Jeg vil hjælpe dig, for voksne må ikke røre ved børns tissekoner på den måde.

Klasselæreren orienterer skolelederen om samtalen. Skolelederen sender en underretning til kommunen uden at orientere forældrene om underretningen.

Afhøring af barnet er politiets opgave. Detaljerede spørgsmål om hændelsen, omfang, tidspunkt for overgrebene osv. er spørgsmål, som politiet stiller i forbindelse med afhøringen af barnet.

Barnets lov

§ 137, stk. 2.

Til brug for en vurdering af en underretning efter §§ 132, 133 og 135, jf. stk. 1, kan der finde en samtale sted med barnet eller den unge. Samtalen kan finde sted uden samtykke fra forældremyndighedsindehaveren og uden dennes tilstedeværelse, når hensynet til barnets eller den unges bedste taler herfor, herunder når der er bekymring for, at barnet eller den unge kan være udsat eller i risiko for negativ social kontrol eller en æresrelateret konflikt.

§ 137 stk. 3. Ved underretning om overgreb mod et barn eller en ung skal der finde en samtale sted med barnet eller den unge. Ved underretning om overgreb mod et barn eller en ung fra forældrenes side skal samtalen finde sted uden samtykke fra forældremyndighedsindehaveren og uden dennes tilstedeværelse.

4.5 Fokus på barnet og familien

Både i opsporingen af overgreb og i situationer, hvor det er kommet frem, at et barn har været udsat for overgreb, har man en vigtig rolle som den fagperson, lærer eller pædagog, der har med barnet at gøre i hverdagen.

Mange følelser og reaktioner er i spil hos både barnet og familien. Det er vigtigt, at man som fagperson har fokus på barnet og familien. Barnet har behov for, at man fortsat drager omsorg for det, og at hverdagen er så tryk, forudsigelig og genkendelig som muligt midt i den vanskelige situation, der kan opstå, når det kommer frem, at et barn har været udsat for overgreb.

Børnehus

Når et barn eller ung har været udsat for overgreb eller ved mistanke herom, skal kommunen som led i den børnefaglige undersøgelse benytte det børnehus som kommunen er tilknyttet. I børnehusene håndteres som udgangspunkt sager, hvor overgrebet har en sådan karakter, at der er behov for et samarbejde mellem kommune, politi og/eller sundhedsvæsen.

Det er kommunen, der vurderer, hvorvidt der er tale om en sag, der involverer politi og / eller sundhedsvæsenet. Kommunen bevarer myndighedsansvaret i forhold til barnet eller den unge under hele forløbet i børnehuset.

Indsatsen i børnehuset består af en udredning og undersøgelse af barnets eller den unges forhold med henblik på at afdække barnets eller den unges behov for særlig støtte foranlediget af overgrebet. Undersøgelsen foretages som en del af den børnefaglige undersøgelse, hvor Børnehuset bistår i den tværsektorielle koordinering.

I forbindelse med en konkret efterforskning anvender politiet børnehusets børnevenligt indrettede vidneafhøringslokale til at foretage videoafhøring af barnet eller den unge. Politiet vurderer om der er behov for en retsmedicinsk undersøgelse.

Som udgangspunkt kan børn til og med 14 år blive videoafhørt i børnehuset. I særlige tilfælde kan der dog dispenseres fra denne aldersgrænse begrundet i barnets/den unges udvikling og psykiske tilstand. Det kan fx være tilfælde, hvor en ung over 14 år har en kognitiv funktionsnedsættelse. Politiet bestemmer, hvor børn og unge over 14 år skal afhøres. I tilfælde hvor det er muligt og hensigtsmæssigt kan politiet vælge at afhøre unge over 14 år i børnehusets lokaler. Unge over 14 år deltager som udgangspunkt i det efterfølgende retsmøde.

I børnehuset inddrages endvidere sundhedsfagligt personale i en vurdering af barnets behov for lægelig undersøgelse og behandling. Sideløbende med politiets og sundhedsvæsenets indsats vurderer børnehusets personale, om det er relevant at tilbyde barnet eller den unge og dets nære relationer krisestøtte. Personalet i børnehuset yder rådgivning og vejledning til den kommunale myndighedsrådgiver i forhold til den børnefaglige undersøgelse og håndteringen af den samlede families situation, herunder barnets og familiens evt. fremadrettede behov for særlig støtte. Det er fortsat kommunen i barnets eller den unges handlekommune, der har myndighedsansvaret under hele forløbet i sagen, hvor børnehuset benyttes.

Du kan finde kontaktoplysninger på Børnehuset Hovedstaden på sidste side under "kontakt".

5 Samarbejde mellem kommunen og Familieretshuset

I konfliktfyldte skilsmisssager, hvor forældrenes konfliktniveau overskygger fokus på barnet, fx på grund af sociale problemer i familien eller beskyldninger om vold og overgreb mod barnet, skal der etableres et tættere samarbejde mellem kommunens myndighedsafdeling og statsforvaltningen for at sikre en målrettet indsats over for barnet og forældrene. Formålet med det tættere samarbejde er:

- at sikre, at der hurtigere nås frem til en afgørelse,
- at sikre, at konflikten mellem forældrene begrænses,
- at begrænse den belastning, som sagsbehandling hos flere myndigheder kan udgøre for barnet.

Herudover er der også behov for at sikre, at oplysninger i kommunen omkring barnets og familiens sociale forhold indgår i statsforvaltningens grundlag for den afgørelse, der træffes,

herunder i sager om (mistanke om) vold og seksuelle overgreb i hjemmet.

5.1 Pressehåndtering

Ved enhver henvendelse fra pressen henvises der til kommunens pressekoordinator, Jesper Holdflod Pallesen.

I sager med overgreb, hvor der er stor bevågenhed fra pressens side, kan det være vigtigt, at der ikke går for lang tid, inden man udtaler sig til pressen. Det er vigtigt at være til rådighed, være godt forberedt og udvise empati for barnet, forældre, institutionen med mere. Man skal ikke udtale sig om mere, end hensynet til tavshedspligten giver mulighed for. Det er vigtigt at beskytte de involverede personer. Det er endvidere vigtigt at signalere, at kommunen vil forholde sig undersøgende og tage ansvar for eventuelle handlinger, hvis der er behov for det.

Det kan være relevant at nedsætte et pressteam, der mødes og lægger en plan for pressehåndteringen af sagen.

6 Digitale seksuelle krænkelser

I takt med den digitale udvikling er der kommet skærpet opmærksomhed på digitale krænkelser - særligt på børne- og ungeområdet. Det er derfor vigtigt, at der er bred viden om, hvad digitale seksuelle krænkelser dækker over, og hvordan det håndteres, da de er særligt svære at komme til livs på sociale medier.

Digitale seksuelle krænkelser kan kategoriseres i fire hovedgrupper. Disse forskellige former for krænkelser kan finde sted samtidig og kan også foregå sideløbende med seksuelle krænkelser offline:

- **Deling af intime billeder og videoer uden samtykke:** En persons billeder og/eller videoer med seksuelt motiv/indhold bliver taget eller delt uden personens samtykke.
- **Udnyttelse, tvang og trusler:** En person modtager trusler, bliver tvunget til at deltage i seksualiseret adfærd eller seksuelle handlinger online eller afpresset med personens egne billeder og/eller videoer med seksuelt indhold.
- **Mobning med krænkende eller seksuelt indhold:** En person bliver forfulgt af eller udelukket fra en gruppe eller et fællesskab ved brug af digitale medier med krænkende eller seksuelt indhold, der ydmyger, diskriminerer eller gør vedkommende ked af det.
- **Uønsket seksualisering:** En person modtager uønskede seksuelle opfordringer, kommentarer eller billeder/videoer med uønsket seksuelt indhold.

6.1 Lovgivning

Digitale seksuelle krænkelser kan være brud på en række paragraffer i straffeloven. Når det drejer sig om intime billeder og nøgenbilleder, skelner loven mellem pornografiske og ikke-pornografiske nøgenbilleder:

Ikke-pornografiske nøgenbilleder er billeder eller film af en eller flere personer, som ikke gør noget tydeligt seksuelt, og hvor der ikke er fokus på personernes kønsorganer. Det kan f.eks. være et nøgent barn, som leger i haven eller bader på stranden uden tøj på. Hvis man videresender sådan et billede eller en film til en anden person uden at have fået lov af den/dem, der er på billedet, kan man blive straffet for freds- og ærekrænkelser af privatlivet, hvis den/dem

på billedet melder én til politiet. Det skyldes, at man ikke må udstille andre mennesker i pinlige eller private situationer. Hvis man offentliggør billedet og dermed gør billedet tilgængeligt for mange personer - f.eks. lægger det ud på en hjemmeside - er det en mere alvorlig krænkelser af privatlivet.

Pornografiske nøgenbilleder er billeder eller film af en eller flere personer, som gør noget tydeligt seksuelt, eller hvor der er fokus på kønsorganerne. Den slags billeder af personer under 18 år betragtes som ulovlige (børnepornografi). Det er ulovligt at sende den slags billeder til andre med mindre der er tale om et kærestepar, hvor begge er over 15 år, og hvor begge har givet samtykke. Hvis kæresteforholdet slutter, gælder aftalen mellem de to personer ikke længere, og det er derfor ulovligt at opbevare nøgenbillederne. Det betyder, at man ifølge loven skal slette billederne, hvis man slår op. Offentliggørelse (dvs. at gøre materialet tilgængeligt for mange) af den type billeder vil være en grovere overtrædelse af straffeloven end en videredeling (til en enkelt eller få udvalgte).

Digitale seksuelle krænkelser kan være brud på en række paragraffer i straffeloven. De mest almindelige overtrædelser gennemgås nedenfor:

- **Udnyttelse, tvang og trusler:** Denne form for digitale seksuelle krænkelser kan f.eks. handle om, at en person modtager seksuelle trusler, bliver tvunget til at deltage i seksuel adfærd på nettet eller bliver afpresset med billeder eller videoer med seksuelt indhold. Mundtlige trusler, f.eks. i en telefonsamtale eller over webcam, samt skriftlige trusler, f.eks. i et brev, en SMS, en chat eller en e-mail, kan være strafbare (straffelovens § 266 om trusler) og straffes med bøde eller fængsel i op til to år.
- **Mobning med seksuelt indhold:** Mobning med seksuelt indhold kan f.eks. være at komme med nedsættende seksuelle hentydninger eller sprede rygter af seksuel karakter om en person med det formål at forfølge personen eller lukke personen ude af en social sammenhæng. Mobning er i forhold til straffeloven en vanskelig størrelse. Når mobning sker online, vil det oftere komme til udtryk som hånlige beskeder, sladder, øgenavne, sarkasme, udelukkelse fra f.eks. klassens SMS-kæde, online-grupper, billeddeling og hadesider. Det er ulovligt at udstille andre i pinlige situationer, og derfor kan straffelovens § 264 d om ærekrænkelser i nogle tilfælde anvendes.
- **Uønsket seksualisering:** Uønsket seksualisering kan handle om, at en person sender et billede eller et videoklip med pornografisk indhold til en anden person, som føler, at det er grænseoverskridende. Det er ulovligt at krænke andres blufærdighed (straffelovens § 232), og der er ingen egentlig forskel på krænkelser af blufærdigheden ved at vise

sig selv frem i en offentlig park eller ved at "optræde" foran et webcam, som andre kan se online. Krænkelser af blufærdigheden kan give op til fire års fængsel.

6.2 Hvad gør du som medarbejder og leder ved digitale seksuelle krænkelser?

Proceduren er den samme for mistanke om digitale seksuelle krænkelser som ved andre fysiske og seksuelle overgreb. Man skal som medarbejder og leder følge anvisningerne beskrevet under punkt 4 (Handleveje For medarbejder, leder og Kommune), hvor der skelnes mellem bekymring, mistanke eller viden. Ved sidstnævnte udarbejdes en underretning. Skoler og institutioner kan udarbejde en forebyggelsespolitik, som omhandler digital dannelse og adfærd, herunder på sociale medier og platforme. Og lade digitale seksuelle krænkelser indgå, som en del-politik, hvor der altså sættes fokus på normer for digital samvær. Skoler og institutioner bør bruge politikken aktivt samt drøfte og justere den løbende.

7 Kontakt**Fredensborg Kommune**

Navn	Stilling	Telefon
Susanne Lyngsø	Centerchef, Center for Familie og Unge	20 42 20 28
Marianne Ingeholm Larsen	Centerchef, Center for Skole og Dagtilbud	25 51 89 57
Rikke Schønning	Myndighedsleder	21 55 05 25
Charlotte Mandøe	Centerchef, Center for Politik og Organisation	24 63 65 85
Jesper Holdflod Pallesen	Pressekoordinator	72 56 24 20
Modtagelsen	Center for Familie og Unge	41 95 45 43

Samarbejdspartnere

Sted/navn	Bemærkninger	Telefon	Evt. adresse
Børnehuset Hovedstaden (Hillerød afdeling)		33 17 30 30	Milnersvej 35b, 3400 Hillerød
Nordsjællands politi - Voldssager			
Politikommisær Jakob Grell		51 44 18 56	
Driftsledertelefon		25 66 01 22	
Nordsjællands politi - Sædelighedssager			
Overgrebstelefon		51 25 02 67	
Center for seksuelle overgreb, Rigshospitalet			
Børneteamet (0-14 år)	Hverdage 8.30-14.00	38 68 50 22	
Rigshospitalets Børnemodtagelse	Akutte henvendelser uden for teamets telefontid	35 45 40 64	
Ungeteamet (15-19 år)	Hverdage 8.30-14.00	35 45 40 85	
Akuttelefon - Ungeteamet	Akutte henvendelser	35 45 50 32	



Fredensborg Kommune
Egevangen 3B
2980 Kokkedal
Tlf. 7256 5000
fredensborg@fredensborg.dk

