



FREDENSBORG
KOMMUNE

Befolkningsprognose 2024

Budget 2025-2028



Befolkningsprognose 2024

Dette notat beskriver Fredensborg Kommunes befolkningsprognose frem til primo 2035. Administrationen udarbejder hvert år ved brug af Cowi Demografix en befolkningsprognose på baggrund af de samlede påvirkninger fra forhold som fødsler, døde, til- og fraflytning samt udbygningsplaner.

De økonomiske konsekvenser for de velfærdsområder, som bliver demografireguleret – dvs. børn, skole og ældre, bliver indarbejdet i budget 2025-2028 på baggrund af ændringerne i befolkningsprognosen, jf. notatets afsnit 8.

1. Den samlede befolkningsprognose

Ved indgangen af 2024 var der 42.007 borgere i Fredensborg Kommune. I løbet af 2023 steg kommunens indbyggertal med 308 borgere svarende til en stigning på 0,7 pct. I befolkningsprognose 2023 blev der prognosticeret, at der primo 2024 ville være 42.040 borgere i kommunen. Kommunens indbyggertal er i løbet af 2023 således steget lidt mindre end forventet – konkret med 33 færre borgere end prognosticeret i 2023. Det lavere indbyggertal skyldes en lavere fødselsbalance end forventet (færre fødte og flere dødsfald), som til en vis grad er blevet opvejet af en højere flyttebalance end forventet (færre tilflyttede, men endnu færre fraflyttede).

Af tabel 1 nedenfor ses kommunens forventede indbyggertal fra primo 2025 til primo 2035.

Tabel 1. Forventet antal borgere primo året

2025	2026	2027	2028	2029	2030	2031	2032	2033	2034	2035
42.260	42.376	42.398	42.489	42.690	42.808	42.976	43.106	43.193	43.277	43.357

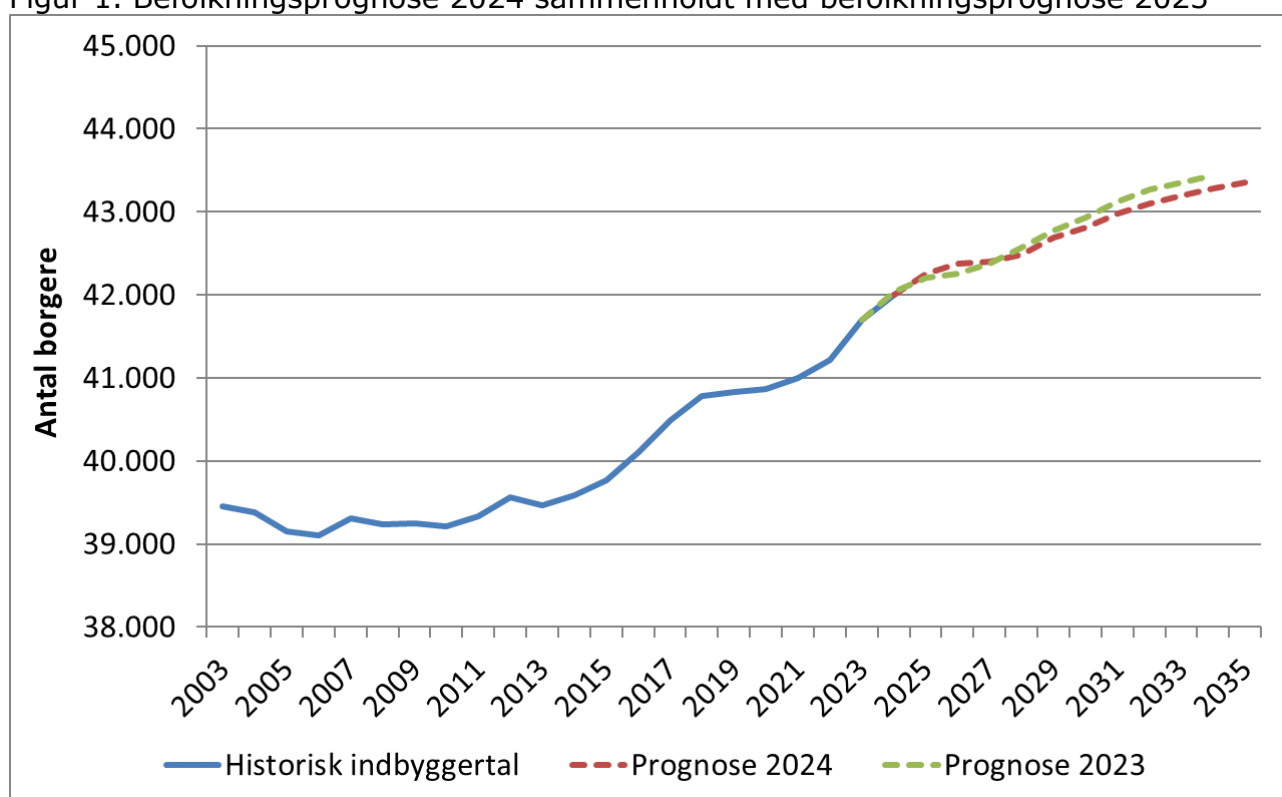
Det ses af tabel 1, at kommunens indbyggertal forventes at overstige 43.000 borgere primo 2032. Samlet forventes det, at indbyggertallet i kommunen stiger med 1.350 borgere frem mod 2035 svarende til en stigning på 3,2 pct. på 11 år eller 0,3 pct. p.a.

Befolkningsprognose 2024 er i årene 2025-2027 opjusteret i forhold til 2023-prognosen, hvorefter den er nedjusteret. Opjusteringen i 2025-2027 skyldes

hovedsageligt en forudsætning om en nettotilgang af flygtninge til Fredensborg Kommune i 2024 og 2025, mens nedjusteringen fra 2028 hovedsageligt skyldes, at forventningen til nybyggeri af boliger i kommunen er nedjusteret i 2025-2027 og fra 2029.

Den nye befolkningsprognose er illustreret i figur 1 og viser den historiske befolkningsudvikling i kommunen samt dette års og sidste års befolkningsprognose.

Figur 1. Befolkningsprognose 2024 sammenholdt med befolkningsprognose 2023



2. Boligudbygning

I 2023 blev der bygget og tilflyttet 220 nye boliger i Fredensborg Kommune, hvilket er 13 flere boliger end forventet.

I dette års befolkningsprognose er der en forventning om, at der i perioden 2024-2034 bygges 1.144 nye boliger i Fredensborg Kommune. De boliger, som indgår i boligprogrammet, beror på boliger, der lokalplanlægges for, konkrete byggetilladelser samt input fra dialog med udviklere og entreprenører. Derudover indgår også et skøn

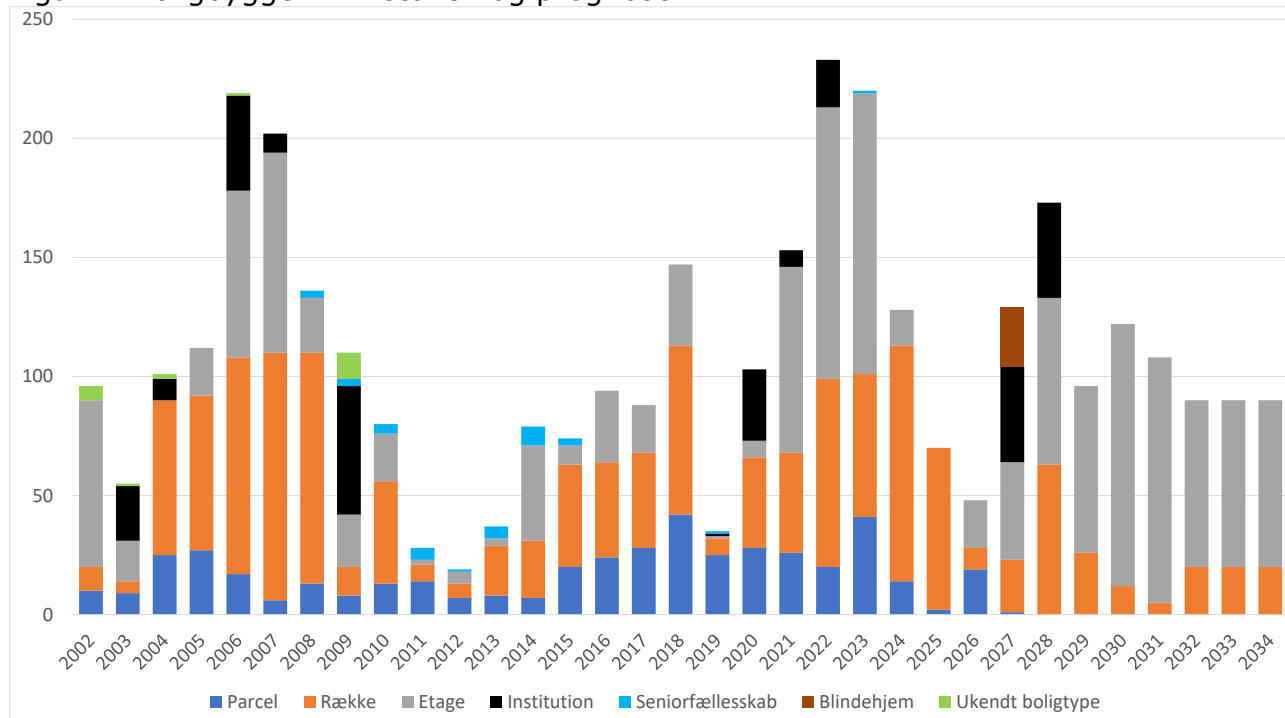
på baggrund af erfaringer med realisering af boligplaner fra tidligere år, herunder en afvejning i forhold til konjunkturudsving på boligmarkedet mv. De forventede boliger i de enkelte byområder og på landet fremgår af bilag 1. Forventningen til nybyggeri af boliger er opjusteret siden sidste år i 2024 og 2028, men nedjusteret i 2025-2027 og fra 2029, jf. tabel 2.

Tabel 2. Boligprogram 2024 sammenholdt med boligprogram 2023

	2023	2024	2025	2026	2027	2028	2029	2030	2031	2032	2033	2034	2024-2033
Boligprogram 2024		128	70	48	129	173	96	122	108	90	90	90	1.054
Boligprogram 2023	207	115	101	158	178	143	125	145	133	100	100		1.298
Forskel		13	-31	-110	-49	30	-29	-23	-25	-10	-10		-244

I figur 2 ses det, hvilke typer af boliger, der er blevet bygget i årene 2002-2023, og hvilke typer af boliger, der forventes bygget i perioden 2024-2034.

Figur 2. Boligbyggeri – historisk og prognose



Det ses af figur 2, at det forventes, at der i kommunen i 2024-2034 fortrinsvis bygges etageboliger (639 stk.) efterfulgt af rækkehuse (364 stk.), institution (80 stk.)¹, parcelhuse (36 stk.) og boliger til blinde (25 stk.).

Af tabel 3 ses det, hvordan det forventede nybyggeri af boliger fordeler sig på de enkelte byer og landområdet i kommunen. Den geografiske afgrænsning af de enkelte byer og af landområdet (to landdistrikter) ses af bilag 2.

Tabel 3. Nye boliger i befolkningsprognosen

	2024	2025	2026	2027	2028	2029	2030	2031	2032	2033	2034	2024-2034
Fredensborg	0	0	0	25	29	21	7	0	0	0	0	82
Humblebæk	0	0	6	0	30	30	30	30	30	30	30	216
Kokkedal	70	68	20	21	28	0	40	40	20	20	20	347
Nivå	50	0	20	82	86	45	45	38	40	40	40	486
Landdistrikt Nord	1	0	0	0	0	0	0	0	0	0	0	1
Landdistrikt Syd	7	2	2	1	0	0	0	0	0	0	0	12
I alt	128	70	48	129	173	96	122	108	90	90	90	1.144

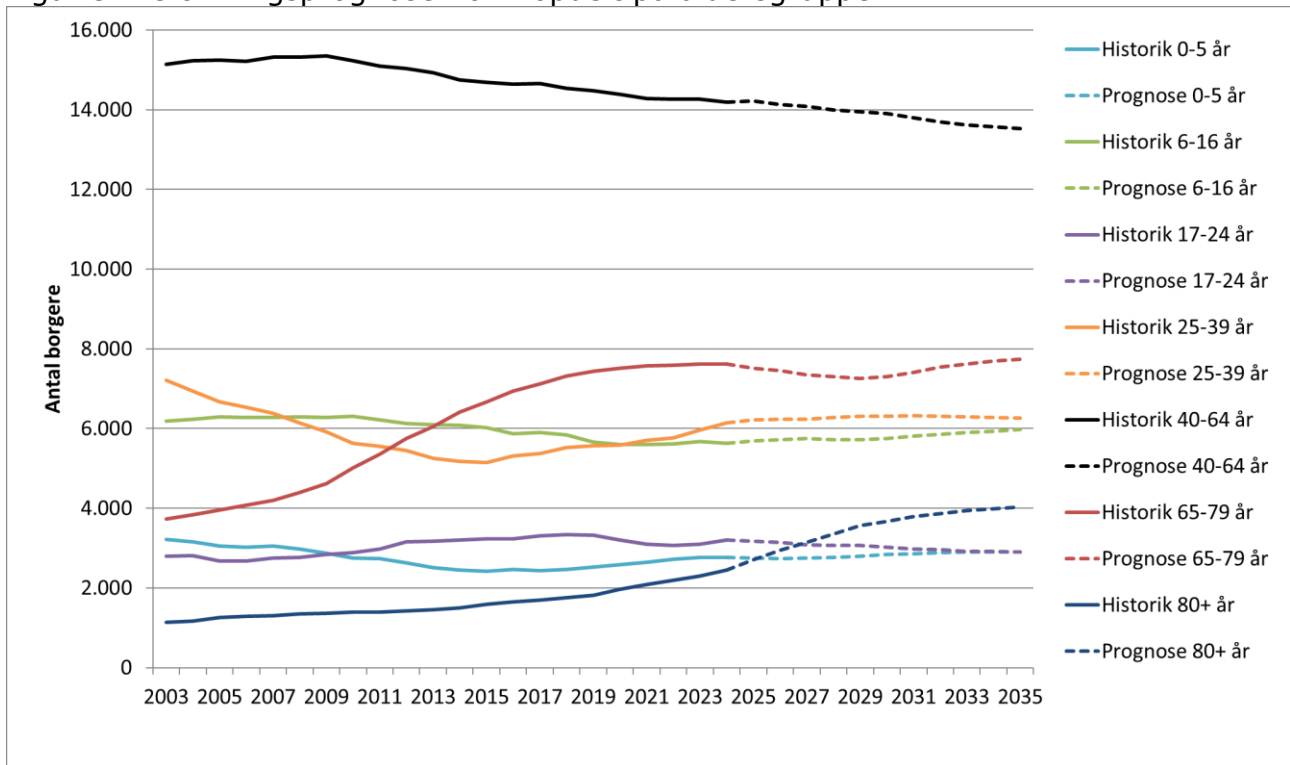
Af tabel 3 ses det, at der i perioden 2024-2034 forventes bygget flest boliger i Nivå (486 boliger) efterfulgt af Kokkedal (347 boliger), Humlebæk (216 boliger), Fredensborg (82 boliger), Landdistrikt Syd (12 boliger) og Landdistrikt Nord (1 bolig).

3. Aldersgrupper

I figur 3 ses befolkningsprognosen opdelt på aldersgrupper.

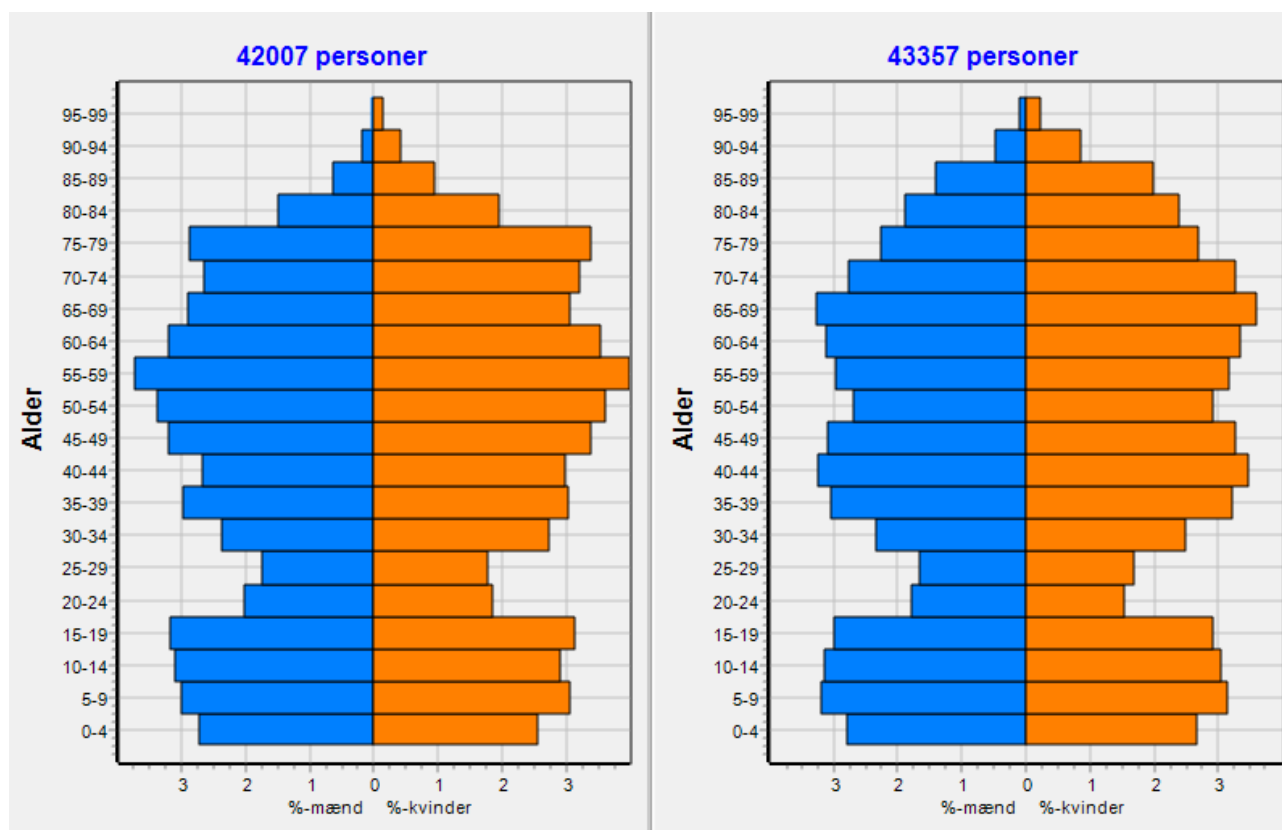
¹ Der er tale om 80 plejeboliger.

Figur 3. Befolkningsprognose 2024 opdelt på aldersgrupper



I figur 4 ses befolkningspyramider primo 2024 og primo 2035, hvor udviklingen i aldersgrupper for mænd og kvinder er illustreret.

Figur 4. Befolkningspyramider primo 2024 og primo 2035



I tabel 4 ses den faktiske udvikling i de enkelte aldersgrupper fra primo 2023 til primo 2024 samt den forventede udvikling fra primo 2024 til primo 2035.

Tabel 4. Udvikling i aldersgrupper

	Historik		Prognose		
	2023-2024 (Antal)	2023-2024 (Pct.)	2024-2035 (Antal)	2024-2035 (Pct.)	2024-2035 (Pct. p.a.)
0-5 år	4	0,1%	143	5,2%	0,5%
6-16 år	-58	-1,0%	348	6,2%	0,5%
17-24 år	110	3,6%	-296	-9,2%	-0,9%
25-39 år	181	3,0%	113	1,8%	0,2%
40-64 år	-69	-0,5%	-662	-4,7%	-0,4%
65-79 år	-3	0,0%	114	1,5%	0,1%
80+ år	143	6,2%	1.590	64,9%	4,7%
I alt	308	0,7%	1.350	3,2%	0,3%

I afsnit 8 og bilag 3 er der en yderligere gennemgang af udviklingen for de enkelte aldersgrupper.

I tabel 5 er sidste års prognosticerede aldersfordeling for befolkningen primo 2024 sammenholdt med den faktiske aldersfordeling primo 2024.

Tabel 5. 2023-prognose for aldersfordeling sammenholdt med faktisk aldersfordeling primo 2024

	0-5 år	6-16 år	17-24 år	25-39 år	40-64 år	65-79 år	80+ år	I alt
Faktisk, 1. jan. 2024	2.765	5.624	3.206	6.145	14.196	7.623	2.448	42.007
2023-prognose, 1. jan. 2024	2.803	5.692	3.117	6.088	14.266	7.586	2.488	42.040
Forskel	-38	-68	89	57	-70	37	-40	-33

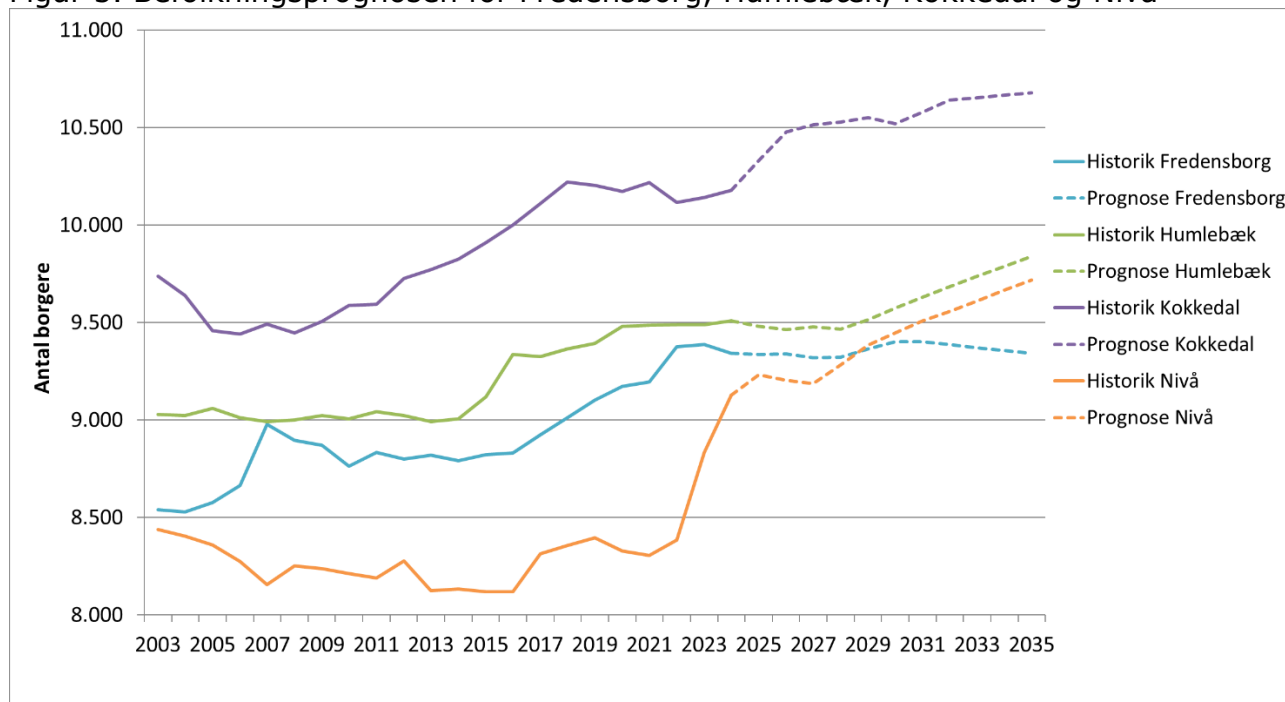
Det ses af tabel 5, at der primo 2024 var 33 færre borgere i kommunen end prognosticeret sidste år; heraf 38 færre 0-5 årige, 68 færre 6-16 årige, 89 flere 17-24 årige, 57 flere 25-39 årige, 70 færre 40-64 årige, 37 flere 65-79 årige og 40 færre 80+ årige.

Som nævnt indledningsvis i afsnit 1 skyldes det lidt lavere indbyggertal primo 2024 i forhold til det forventede indbyggertal en lavere fødselsbalance end forventet (færre fødte og flere dødsfald), som til en vis grad er blevet opvejet af en højere flyttebalance end forventet (færre tilflyttede, men endnu færre fraflyttede).

4. Bysamfund

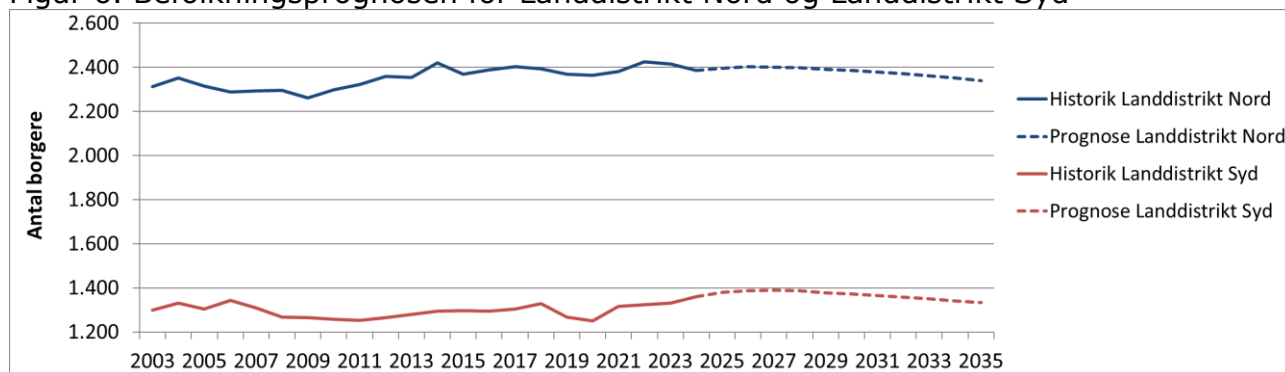
I figur 5 ses befolkningsprognosen for henholdsvis Fredensborg, Humlebæk, Kokkedal og Nivå, og i figur 6 ses befolkningsprognosen for Landdistrikt Nord og Landdistrikt Syd. Den geografiske afgrænsning af de enkelte byer og af de to landdistrikter ses som tidligere nævnt af bilag 2.

Figur 5. Befolkningsprognosen for Fredensborg, Humlebæk, Kokkedal og Nivå



Da der bl.a. er forskel på den forventede boligudbygning i de enkelte byer, er der også forskel på den forventede befolkningsvækst i de enkelte bysamfund. Således forventes befolkningsvæksten fra primo 2024 til primo 2035 at være størst i Nivå med en vækst på 6,5 pct. efterfulgt af Kokkedal med en vækst på 4,9 pct. og Humlebæk med en vækst på 3,5 pct. I Fredensborg forventes der nogenlunde stilstand i antallet af borgere fra primo 2024 til primo 2035.

Figur 6. Befolkningsprognosen for Landdistrikt Nord og Landdistrikt Syd



I Landdistrikt Nord forventes en befolkningstilbagegang fra primo 2024 til primo 2035 på 1,9 pct., og i Landdistrikt Syd forventes en befolkningstilbagegang på 2,1 pct.

I bilag 4 ses befolkningsprognosen opdelt på aldersgrupper for de enkelte byer og landområdet i kommunen.

5. Til- og fraflyttede

I 2023 flyttede 3.314 personer til kommunen mod prognosticeret 3.354. Der flyttede således 40 færre personer til kommunen i 2023 end forventet svarende til en afvigelse på -1,2 pct. Der blev i 2023 bygget og tilflyttet 220 nye boliger i kommunen, som blev beboet af 331 tilflyttere, som ikke i forvejen boede i kommunen, samt af 173 personer, som i forvejen boede i kommunen.

Til gengæld fraflyttede 2.914 personer kommunen i 2023 mod prognosticeret 2.991, hvormed der flyttede 77 færre personer fra kommunen i 2023 end forventet svarende til en afvigelse på -2,6 pct.

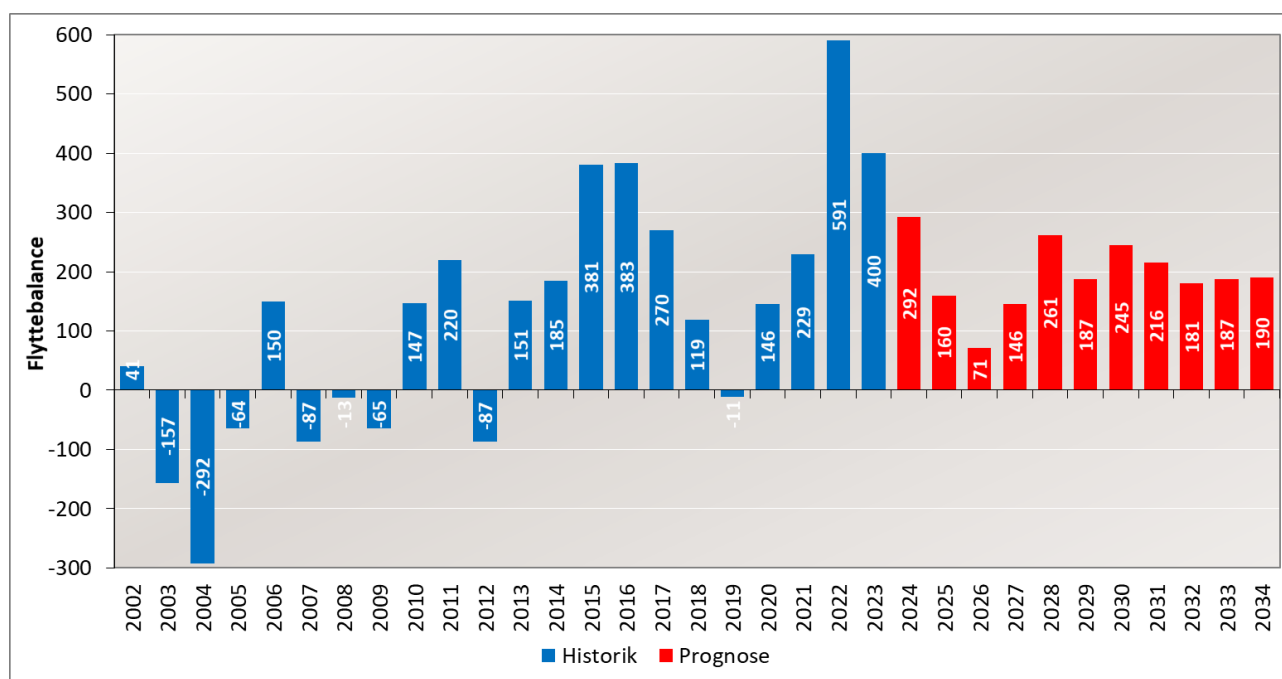
Samlet set flyttede der i 2023 400 flere personer til kommunen, end der flyttede fra kommunen, mod en prognosticeret positiv flyttebalance på 363 personer – svarende til en afvigelse på 37 personer.

Figur 7 viser for 2002 til 2023 den historiske flyttebalance, som er forskellen mellem kommunens til- og fraflyttede. Desuden vises den prognosticerede udvikling fra 2024 til 2034. Prognosen er i 2024-2025 baseret på flytteaktiviteten fra 2005 til 2023, men uden 2011-2016 ved de mellemkommunale flytninger, da der i disse år var lav uddynding eller fortætning² i kommunens boligmasse – årene udelades for i 2024-2025 at øge uddyndingen, idet boligprogrammet er opjusteret i 2024. Fra 2026 er prognosen baseret på mellemkommunale flytninger i 2018-2023 – dette sker for at mindske uddyndingen som følge af det nedjusterede boligprogram, hvor den helt store nedjustering sker i 2026.

² Uddynding er udtryk for færre borgere i den eksisterende boligmasse, mens fortætning er udtryk for flere borgere i den eksisterende boligmasse.

Der er ved de mellemkommunale flytninger anvendt en oplandsbaseret tilgang, således at der tages højde for den flytteaktivitet, som der rent faktisk har været til Fredensborg Kommune, dvs. typisk fra omegnskommunerne til Fredensborg Kommune. Endelig er det forudsat, at der i 2024 vil være en nettotilgang af flygtninge til Fredensborg Kommune på 52 voksne og 40 børn, i 2025 en nettotilgang på 46 voksne og 36 børn og i 2026-2034 en årlig nettoafgang af flygtninge på 25 voksne og 13 børn.

Figur 7. Flyttebalance



I bilag 5 ses de 25 kommuner i Danmark, som Fredensborg Kommune i 2023 modtog flest tilflyttere fra, samt de 25 kommuner i Danmark, hvor Fredensborg Kommune i 2023 havde flest fraflyttere til. Endvidere ses top 25 over Fredensborg Kommunes flytninger til og fra udlandet i 2023 på baggrund af statsborgerskab.

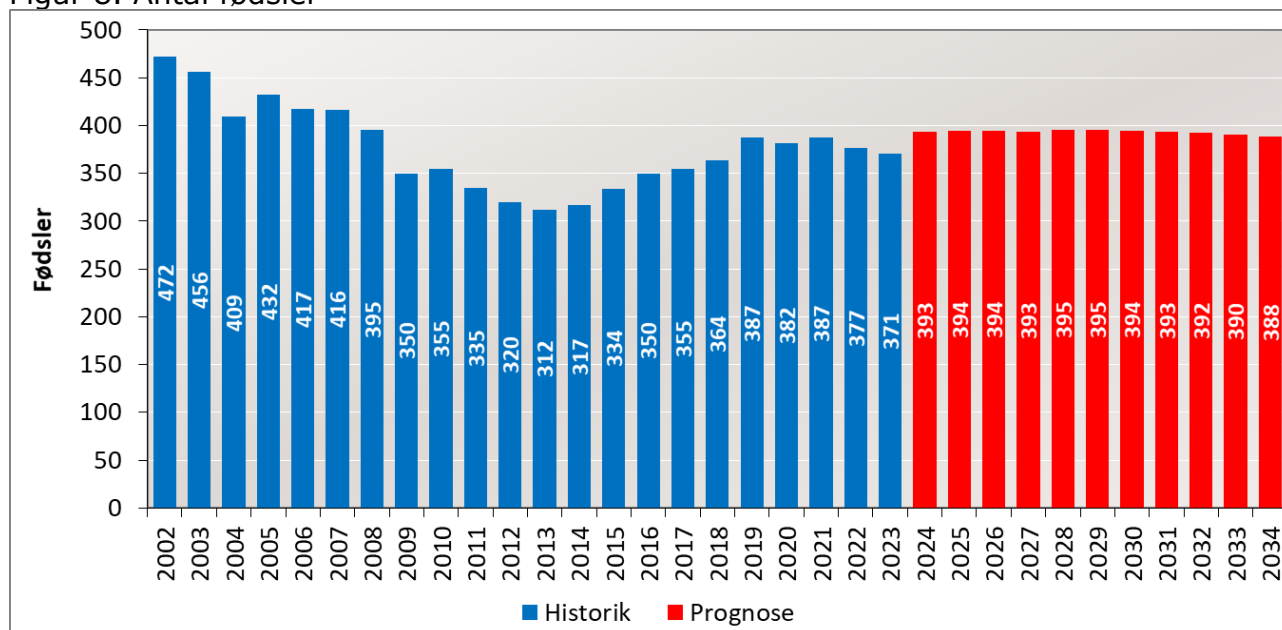
6. Fødsler og dødsfald

I det nedenstående gennemgås udviklingen i fødsler og dødsfald i kommunen.

Fødsler

I 2023 blev der i kommunen født 371 børn mod prognosticeret 395 børn, hvormed der blev født 24 færre børn end prognosticeret svarende til en afvigelse på -6,1 pct. Af figur 8 ses udviklingen i antallet af fødsler i kommunen i perioden 2002-2023 samt den prognosticerede udvikling i perioden 2024-2034.

Figur 8. Antal fødsler



Det ses af figur 8, at antallet af fødsler i kommunen var højere i de fleste år i 00'erne end i dag, men at antallet af fødsler i kommunen har været stigende fra 2013 til 2019, hvorefter antallet af fødsler stagnerede indtil 2021 for herefter at falde med 16 fødsler fra 2021 til 2023. Det forventes, at antallet af fødsler i kommunen vil stige til 393 fødsler i 2024 for herefter nærmest at stagnere i resten af prognoseperioden.

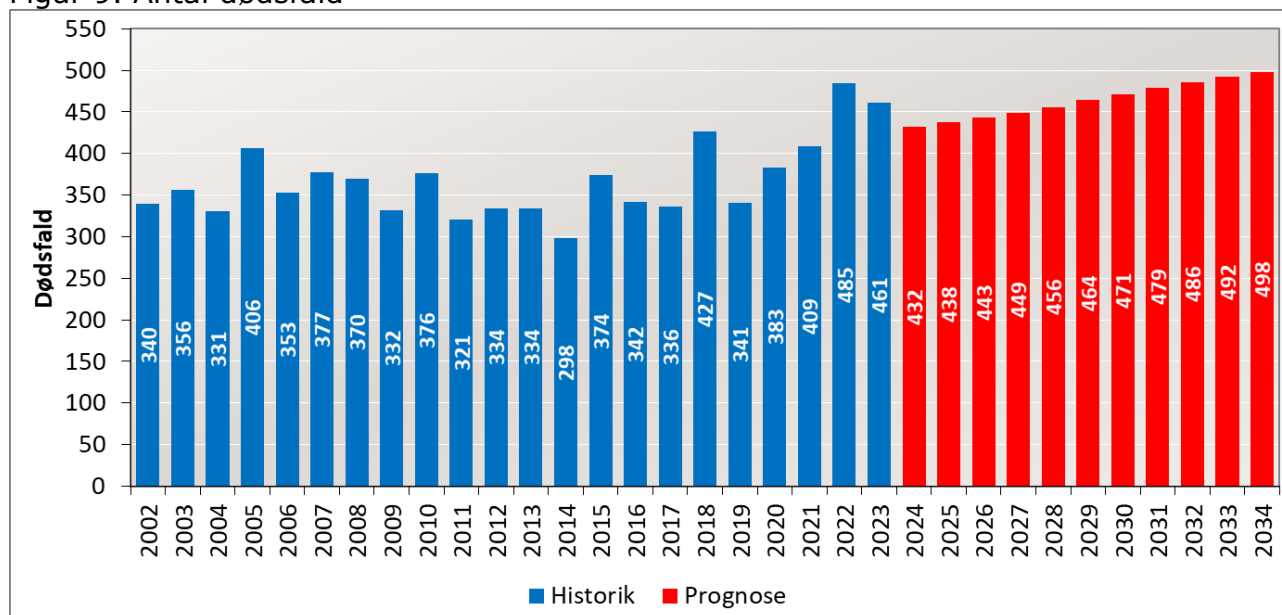
Stigningen i antallet af fødsler i kommunen i de fleste år siden 2013 kan – udover en befolkningsfremgang – tilskrives en stigning i fertiliteten i kommunen, idet fertiliteten dog er faldet i 2020-2023. Trods faldet var fertiliteten i 2023 stadig høj i kommunen i forhold til på landsplan, idet den udgjorde et gennemsnit på 1,858 levendefødte børn pr. kvinde i den fødedygtige alder – mod et gennemsnit på landsplan på 1,496 levendefødte børn pr. kvinde i den fødedygtige alder.

Der er i 2020-2023 også sket i fald i fertiliteten på landsplan. Administrationen har sammen med Demografix vurderet, at faldet i fertiliteten i Fredensborg Kommune i 2020-2023 ikke er enkeltstående tilfælde. Det er i befolkningsprognosen derfor forudsat, at det gennemsnitlige fertilitetsniveau i kommunen i 2021-2023 vil være gældende i hele prognoseperioden. Antal fødsler er desuden fremskrevet ud fra DREAM-modellen.³

Dødsfald

I 2023 døde 461 borgere i Fredensborg Kommune mod prognosticeret 417 døde. Der var således en afvigelse på 44 flere døde end forventet, svarende til en afvigelse på 10,6 pct. Sammenholdt med antallet af fødsler så var der i 2023 et fødselsunderskud på 68 personer. Af figur 9 ses udviklingen i antal dødsfald i kommunen i perioden 2002-2023 samt den prognosticerede udvikling i antal dødsfald i perioden 2024-2034. Prognosen er baseret på det gennemsnitlige niveau for dødsfald i kommunen i 2013-2023.

Figur 9. Antal dødsfald



³ DREAM er en uafhængig institution, der har som hovedformål at foretage langsigtede strukturanalyser af den danske økonomi. DREAM står for Danish Rational Economic Agents Model.

Af figur 9 ses det, at der prognosticeres med flere dødsfald i kommunen end den historiske udvikling i antallet af dødsfald fra 2002 til 2023 umiddelbart tilsiger. Dette skal bl.a. ses i sammenhæng med, at antallet af ældre borgere i kommunen er stigende, hvilket med tiden medfører en stigning i antallet af dødsfald. Der tages i befolkningsprognosen desuden højde for, at levealderen i kommunen har været stigende, idet den dog nærmest er stagneret de seneste år. Middellevetiden i Fredensborg Kommune udgør 82,0 år mod 81,4 år på landsplan.

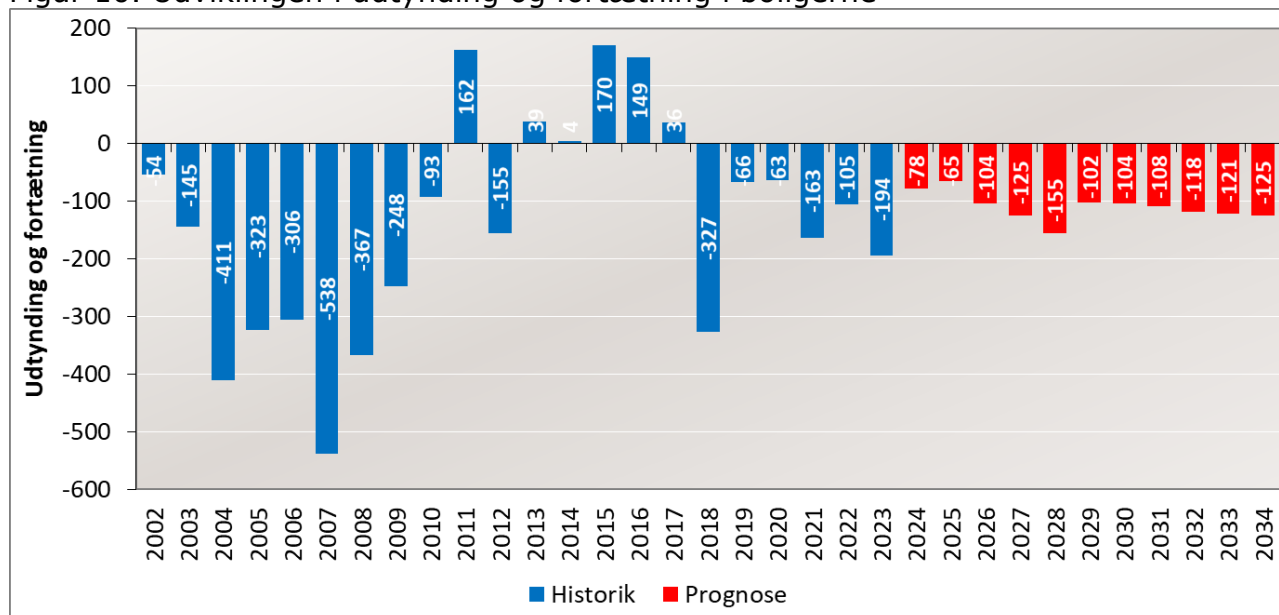
7. Færre eller flere borgere i den eksisterende boligmasse (udtynding eller fortætning)

I befolkningsprognosen indgår en forventning til antallet af borgere per husstand. Udtyndingen i kommunens boligmasse var i 2023 lidt højere end forventet. I 2023 faldt antallet af borgere i den eksisterende boligmasse med 194 personer mod prognosticeret 173 personer. Udtyndingen var således 21 personer højere end forventet svarende til en afvigelse på 12,1 pct. Udtyndingen uden flygtninge var i 2023 højere end den absolutte udtynding på -194 personer, idet udtyndingen uden flygtninge i 2023 udgjorde -274 personer mod en prognose på -206 personer svarende til en afvigelse på 33,0 pct.

Udtynding kan skyldes flytteaktivitet, som normalt skaber udtynding, da en bolig ved fraflytning kan stå tom i en periode, og der kan i den enkelte bolig flytte færre personer ind end ud. Udtynding ses typisk under gode konjunkturer. En forventning om en udtynding i den eksisterende boligmasse lægger en dæmper på stigningen i kommunens indbyggertal i befolkningsprognosen.

Figur 10 viser udviklingen i udtynding og fortætning i boligerne i Fredensborg Kommune i perioden 2002-2023 samt prognosen for 2024-2034. I afsnit 5 er det beskrevet, hvordan flytteaktiviteten er prognosticeret med henblik på at få udtyndingen til at afspejle Fredensborg Kommunes boligprogram. Samlet set er den prognosticerede udtynding nedjusteret i forhold til sidste års befolkningsprognose som følge af, at boligprogrammet samlet set er nedjusteret.

Figur 10. Udviklingen i udtynding og fortætning i boligerne



Af figur 10 ses det, at der i 00'erne var en udtynding i boligmassen, dvs. at der boede færre borgere pr. kvadratmeter. Siden 2011 har billedet været mere broget, idet der i 2011 og i 2013-2017 var en fortætning i boligmassen, dvs. at der boede flere borgere pr. kvadratmeter, mens der i 2012 og 2018-2023 var en udtynding i boligmassen.

8. Demografiregulering i budget 2025 på baggrund af ny befolkningsprognose

På de store velfærdsområder reguleres budgettet på baggrund af antallet af borgere. En ændring i den forventede befolkningsudvikling medfører en justering af budgettet på velfærdsområderne. Det gældende budget på dagpasnings-, skole- og ældreområdet er beregnet på baggrund af sidste års befolkningsprognose. Den nye befolkningsprognose giver derfor anledning til en fornyet beregning af de forventede udgifter og dermed en demografiregulering af budgettet, jf. tabel 6.

For en mere uddybende beskrivelse af demografireguleringen i Fredensborg Kommune henvises der til det selvstændige notat om demografiregulering.

Tabel 6. Justering af budget som følge af ny befolkningsprognose

Mio. kr.	2025	2026	2027	2028	2025-2028
Børn	-2,7	-3,2	-4,1	-5,5	-15,4
Skole	0,0	0,7	0,0	0,0	0,7
Skole, SFO	0,2	0,2	0,2	0,2	0,7
Ældre	1,4	1,6	2,0	10,1	15,1
Ændring i alt	-1,2	-0,6	-2,0	4,8	1,1

Note: "+" = opjustering af budget, "-" = nedjustering af budget

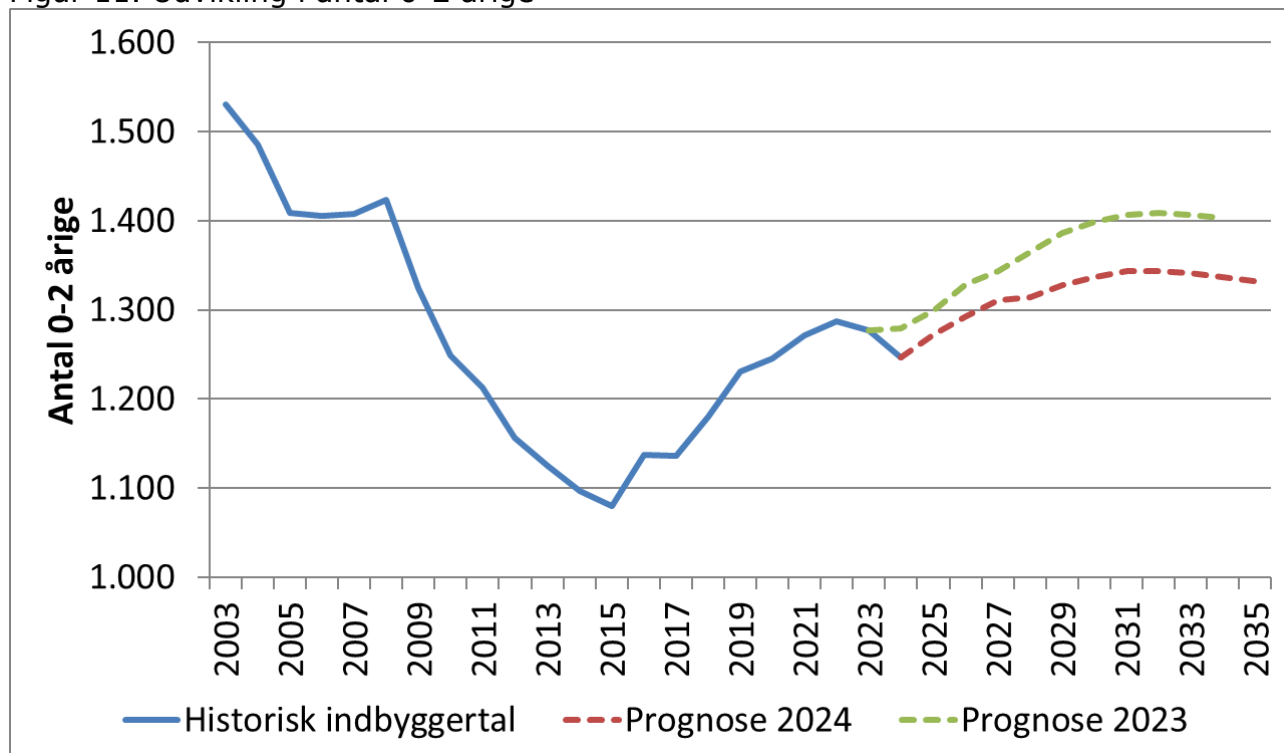
Kommunens demografimodeller anvender forskellige beregningsprincipper på de tre velfærdsområder børn, skole og ældre. Hovedprincippet for demografimodellerne er, at de på hvert område, som følge af en ændring i antallet af borgere, skal forudsige ændringen i de variable udgifter på området. Den samlede justering for den kommende budgetperiode 2025-2028 udgør 1,1 mio. kr., jf. tabel 6.

Børn

På dagpasningsområdet justeres budgettet i forbindelse med den demografiske udvikling ud fra de beløb, som tildeles kommunens institutioner i de forskellige aldersgrupper pr. barn, og som er et udtryk for de variable udgifter på området. Samlet nedjusteres budgettet på dagpasningsområdet med 15,4 mio. kr. i 2025-2028, jf. tabel 6.

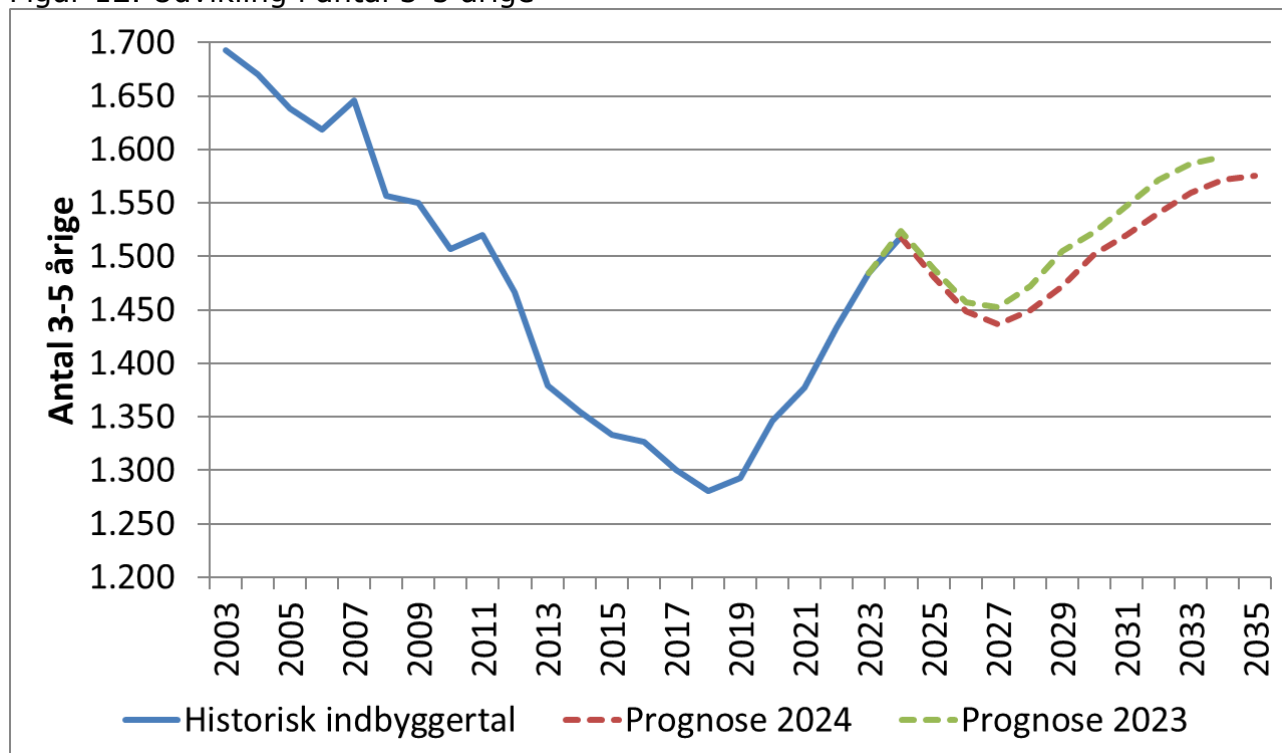
Af figur 11 ses udviklingen i antallet af 0-2 årige i kommunen, mens figur 12 viser udviklingen i antallet af 3-5 årige i kommunen.

Figur 11. Udvikling i antal 0-2 årige



Primo 2024 udgjorde antallet af 0-2 årige i kommunen 1.247 borgere. Antallet af 0-2 årige faldt fra primo 2023 til primo 2024 med 30 borgere, og der var primo 2024 32 færre borgere end prognosticeret sidste år svarende til en afvigelse på -2,5 pct. Siden primo 2015 er antallet af 0-2 årige steget med 167 borgere. Der prognosticeres frem mod 2035 med en stigning i antallet af 0-2 årige på 85 borgere svarende til en stigning på 6,8 pct. på 11 år eller 0,6 pct. p.a. Prognose 2024 er mere pessimistisk end prognose 2023, hvilket fortrinsvis skyldes det lavere udgangspunkt primo 2024 end prognosticeret, den nedjusterede fertilitet samt det nedjusterede boligprogram.

Figur 12. Udvikling i antal 3-5 årige



Antallet af 3-5 årige i kommunen udgjorde primo 2024 1.518 borgere. Fra primo 2023 til primo 2024 steg antallet af 3-5 årige med 34 borgere, og der var primo 2024 seks færre borgere end prognosticeret sidste år svarende til en afvigelse på -0,4 pct. Der prognosticeres med en stigning i antallet af 3-5 årige frem mod 2035 på 58 borgere svarende til en stigning på 3,8 pct. på 11 år eller 0,3 pct. p.a., idet der dog er periodevise udsving. Prognose 2024 er mere pessimistisk end prognose 2023, hvilket bl.a. skyldes det nedjusterede boligprogram.

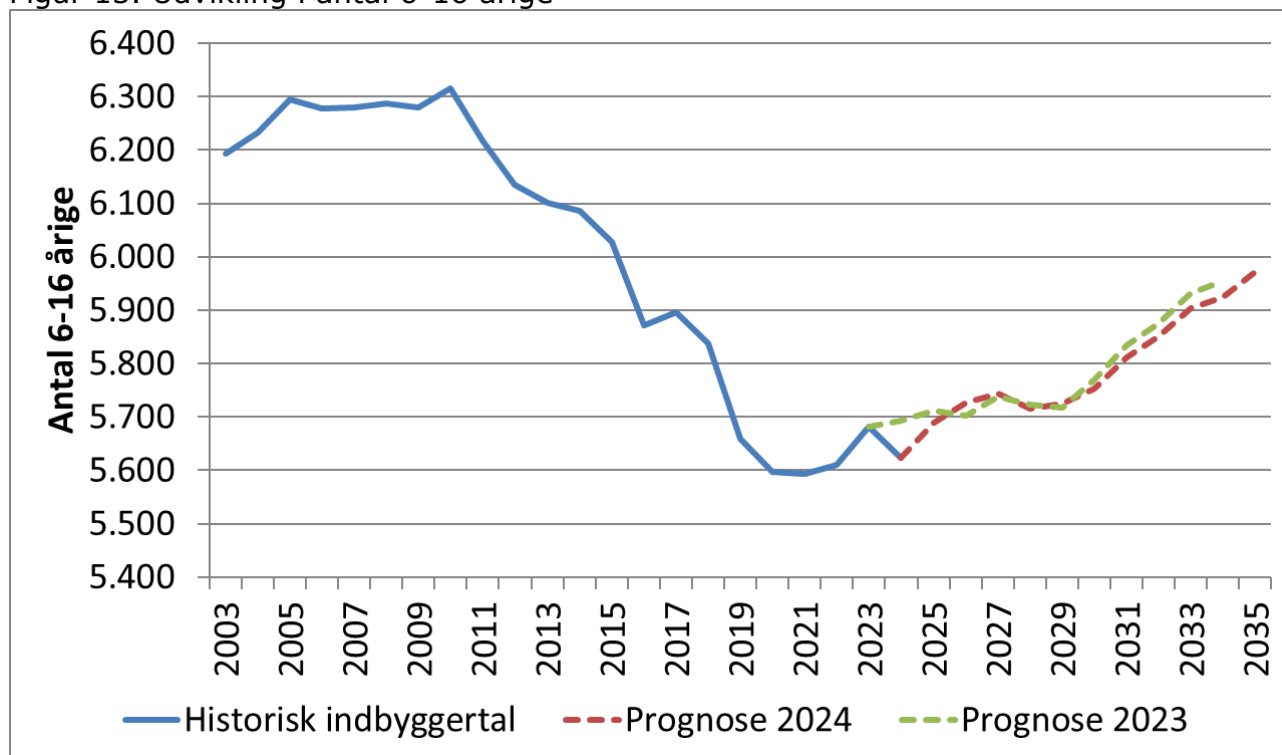
Skole og SFO

På skoleområdet justeres skolernes budget med de variable udgifter pr. elev (de 6-16 årige) i forhold til den demografiske udvikling. Samlet set opjusteres budgettet med 0,7 mio. kr. i 2025-2028, jf. tabel 6.

På SFO-området medfører den demografiske udvikling en opjustering af budgettet på 0,7 mio. kr. i 2025-2028, jf. tabel 6.

Figur 13 viser udviklingen i antallet af 6-16 årige i kommunen.

Figur 13. Udvikling i antal 6-16 årige



Primo 2024 udgjorde antallet af 6-16 årige i kommunen 5.624 borgere. Antallet af 6-16 årige faldt fra primo 2023 til primo 2024 med 58 borgere, og der var primo 2024 68 færre borgere end prognosticeret sidste år svarende til en afvigelse på -1,2 pct. Der prognosticeres fremadrettet med en stigning i antallet af 6-16 årige frem til 2035 på 348 borgere svarende til en stigning på 6,2 pct. på 11 år eller 0,5 pct. p.a., idet der dog er enkelte år med et fald i antallet af 6-16 årige. Prognose 2024 er i de fleste år mere pessimistisk end prognose 2023, hvilket bl.a. skal ses i lyset af det lavere udgangspunkt primo 2024 end prognosticeret samt det nedjusterede boligprogram.

Ældre

På ældreområdet reguleres budgettet på delområder med variable udgifter,⁴ hvor der på baggrund af aktivitetsdata på de enkelte delområder beregnes enhedsbeløb for

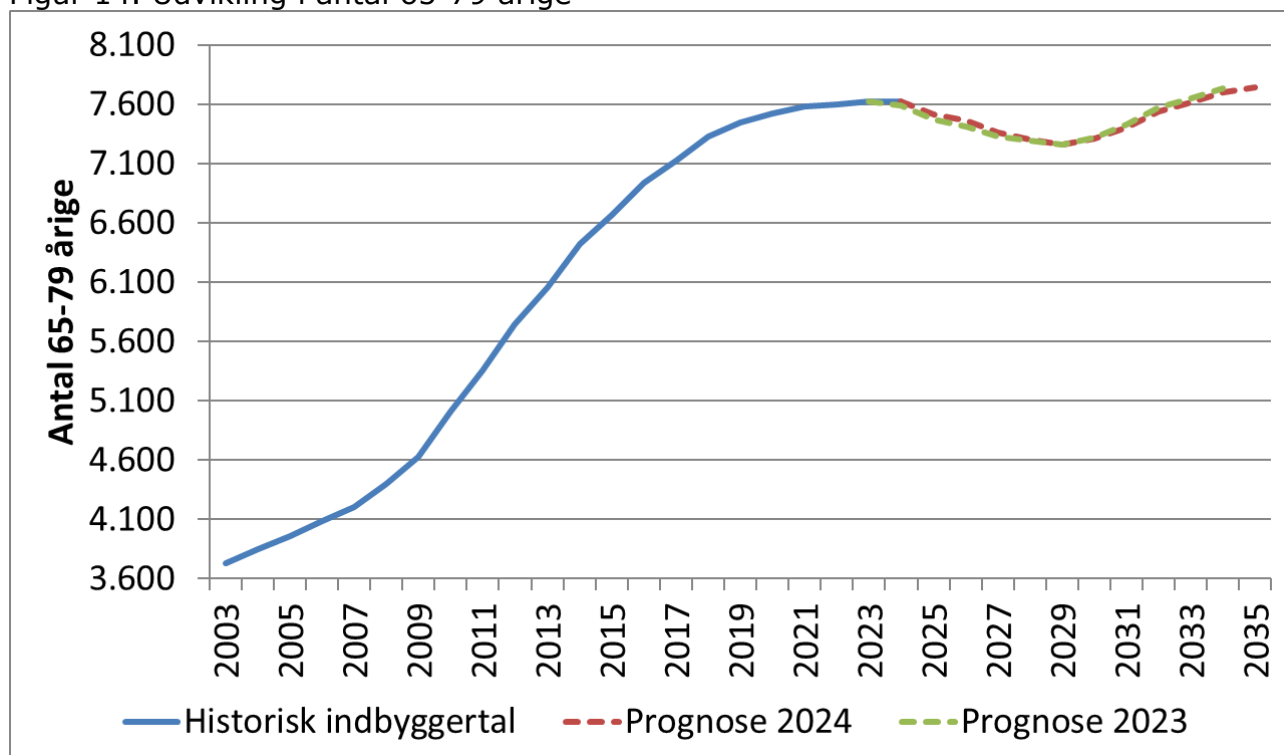
⁴ Delområderne omfatter kommunal hjemmepleje, privat hjemmepleje, kommunal hjemmesygepleje, hjælpemidler, genoptræning, forebyggende hjemmebesøg og kommunal rehabilitering.

forskellige aldersgrupper, som anvendes til at fremskrive udgifterne på baggrund af den demografiske udvikling. På ældreområdet opjusteres budgettet med 15,1 mio. kr. i 2025-2028, jf. tabel 6.

Befolkningsprognose 2024 giver isoleret set anledning til en nedjustering af budgettet i 2025-2028. Der er samlet set dog tale om en opjustering af budgettet i 2025-2028, da enhedspriserne er steget på stort set alle delområder.

Figur 14 viser udviklingen i antallet af 65-79 årige i kommunen, mens figur 15 viser udviklingen i antallet af 80+ årige i kommunen.

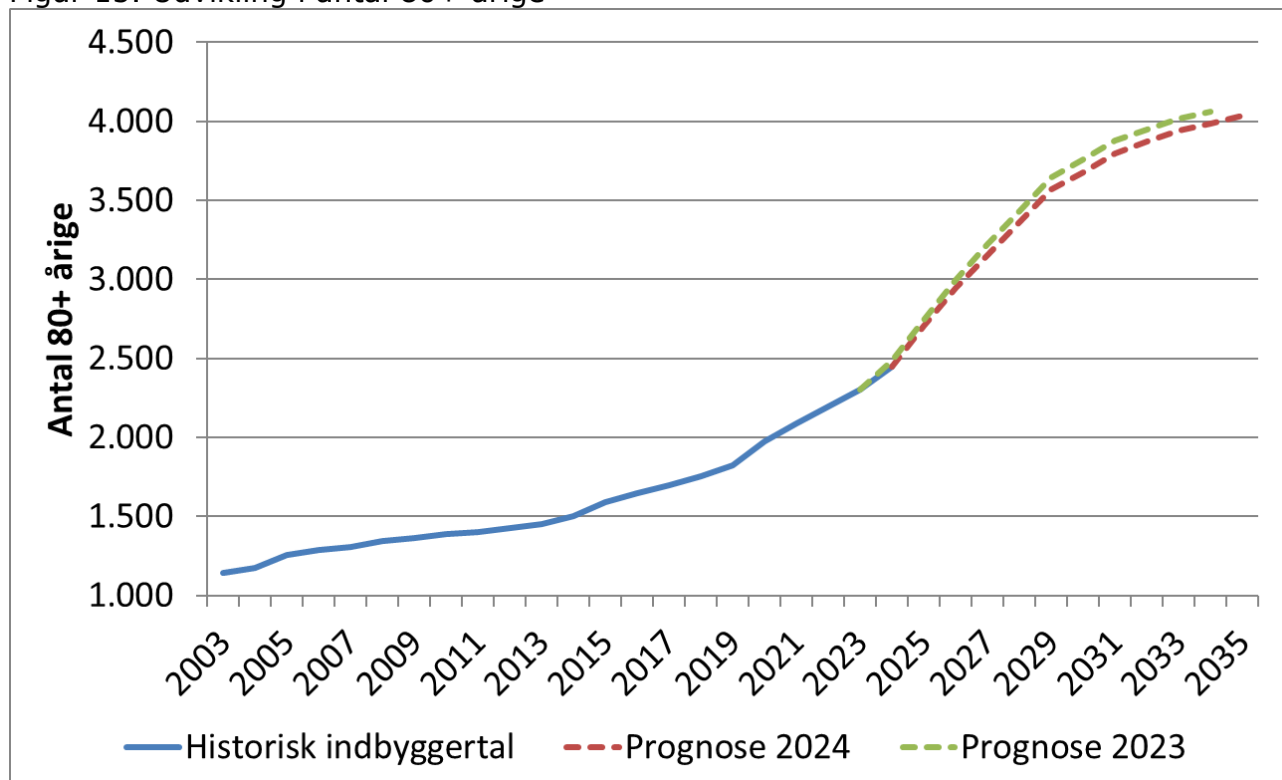
Figur 14. Udvikling i antal 65-79 årige



Antallet af 65-79 årige i kommunen faldt fra primo 2023 til primo 2024 med tre borgere, og der var primo 2024 37 flere borgere end prognosticeret sidste år svarende til en afvigelse på 0,5 pct. Antallet af 65-79 årige udgjorde primo 2024 7.623 borgere. Frem mod 2029 prognosticeres med et fald i antallet af 65-79 årige, hvorefter der prognosticeres med en stigning frem mod 2035. Fra 2024 til 2035 prognosticeres der samlet set med en stigning på 114 borgere svarende til en stigning

på 1,5 pct. på 11 år eller 0,1 pct. p.a. Prognose 2024 er indtil 2029 mere optimistisk end prognose 2023, hvilket bl.a. skyldes det højere udgangspunkt primo 2024 end prognosticeret. Fra 2030 er prognose 2024 mere pessimistisk end prognose 2023, hvilket bl.a. skyldes det nedjusterede boligprogram.

Figur 15. Udvikling i antal 80+ årige



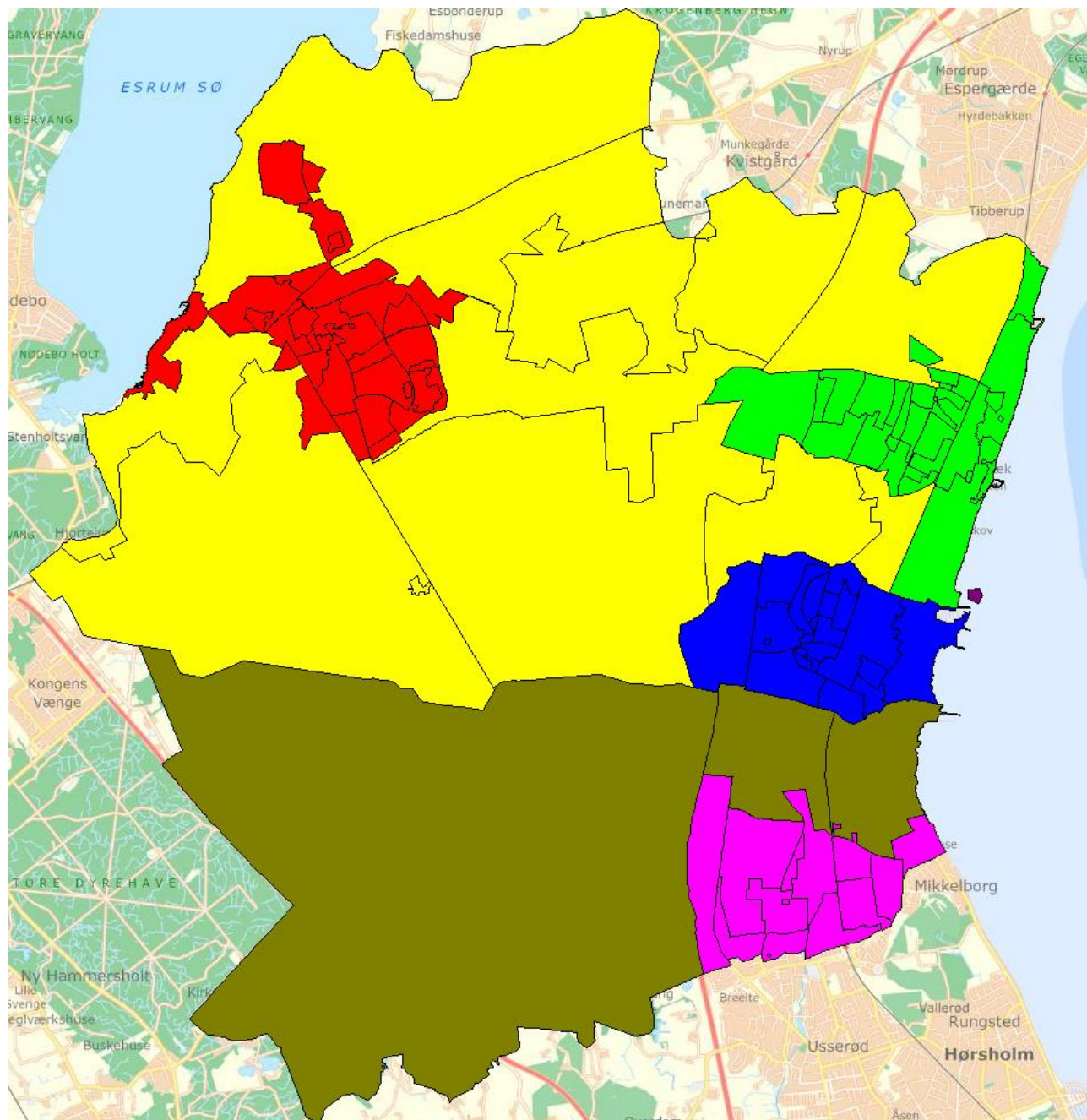
Antallet af 80+ årige i kommunen er steget med 143 borgere fra primo 2023 til primo 2024, og der var primo 2024 40 færre borgere end prognosticeret sidste år svarende til en afvigelse på -1,6 pct. Antallet af 80+ årige primo 2024 udgjorde 2.448 borgere. Der prognosticeres fremadrettet med en stigning i antallet af 80+ årige, således at antallet af 80+ årige i 2035 er steget med 1.590 borgere svarende til en stigning på 64,9 pct. på 11 år eller 4,7 pct. p.a. Prognose 2024 er mere pessimistisk end prognose 2023, hvilket skal ses i lyset af det lavere udgangspunkt primo 2024 end prognosticeret samt det nedjusterede boligprogram.

Bilag 1: Fredensborg Kommunes boligprogram for 2024-2034⁵

Boligtype	Område/Sted	2024	2025	2026	2027	2028	2029	2030	2031	2032	2033	2034	2024-2034
Fredensborg													
Institution	Lindelyvej 13				25								25
Rækkehuse	Båstrupvej						14	7					21
Rækkehuse	Rosenvænget					7	7						14
Rækkehuse	Sørup					22							22
	Total Fredensborg	0	0	0	25	29	21	7	0	0	0	0	82
Humblebæk													
Rækkehuse	Gl. Torpenvej 2			6									6
Etage	Humblebæk Bymidte					30	30	30	30	30	30	30	210
	Total Humlebæk	0	0	6	0	30	30	30	30	30	30	30	216
Nivå													
Rækkehuse	Sølyst Strandpark	1											1
Parcelhuse	Teglbakken, etape II	11											11
Rækkehuse	Teglsøhuse (CASA)	12											12
Etage	Teglsøhuse (CASA)	5											5
Rækkehuse	Teglsøhuse (MT Højgaard)	16											16
Etage	Teglsøhuse (MT Højgaard)	5											5
Institution	Teglsøhuse Plejehjem (MTH)				40	40							80
Etage	Nivå Bymidte			20	20	20	20	20	13				113
Rækkehuse	Nivå Bymidte					5	5	5	5				20
Etage	Nivå Bymidte						20	20	20	20	20	20	120
Rækkehuse	Nivå Starkgrunden				22	21							43
Rækkehuse	Nivå Skole Nord grunden									20	20	20	60
	Total Nivå	50	0	20	82	86	45	45	38	40	40	40	486
Kokkedal													
Etage	Egedalsvej 1				21	20							41
Parcelhuse	Lågegyde			17									17
Rækkehuse	Lågegyde					8							8
Rækkehuse	Brønsholm Eng	70	68										138
Rækkehuse	Drosselvænget			3									3
Etage	Cirkelhuset							40	40	20	20	20	140
	Total Kokkedal	70	68	20	21	28	0	40	40	20	20	20	347
Landområdet													
Parcelhuse	Karlebo Landsby	2	2	2	1								7
Etage	Kildehøj Allé 1	5											5
Parcelhuse	Høje Lønholdt 2	1											1
	Total landområdet	8	2	2	1	0	0	0	0	0	0	0	13
Fredensborg Kommune													
	Total hele kommunen	128	70	48	129	173	96	122	108	90	90	90	1.144

⁵ Boligprogrammet er vurderet af en gruppe af planlæggere og byggesagsbehandlere i kommunen, der har den tætteste kontakt til igangværende byggesager og planlægningsopgaver. Samtlige potentielle boligplaner er gennemgået for antal boliger og boligtyper, og for de enkelte projekter er der foretaget en erfaringsbaseret vurdering af, hvornår boligerne forventes realiseret ud fra afsætningsmuligheder, historik og byggetekniske muligheder. Endelig er det samlede resultat for hvert bysamfund vurderet på tværs af alle projekterne.

Bilag 2: Geografisk afgrænsning af de fire byer og de to landdistrikter i Fredensborg Kommune

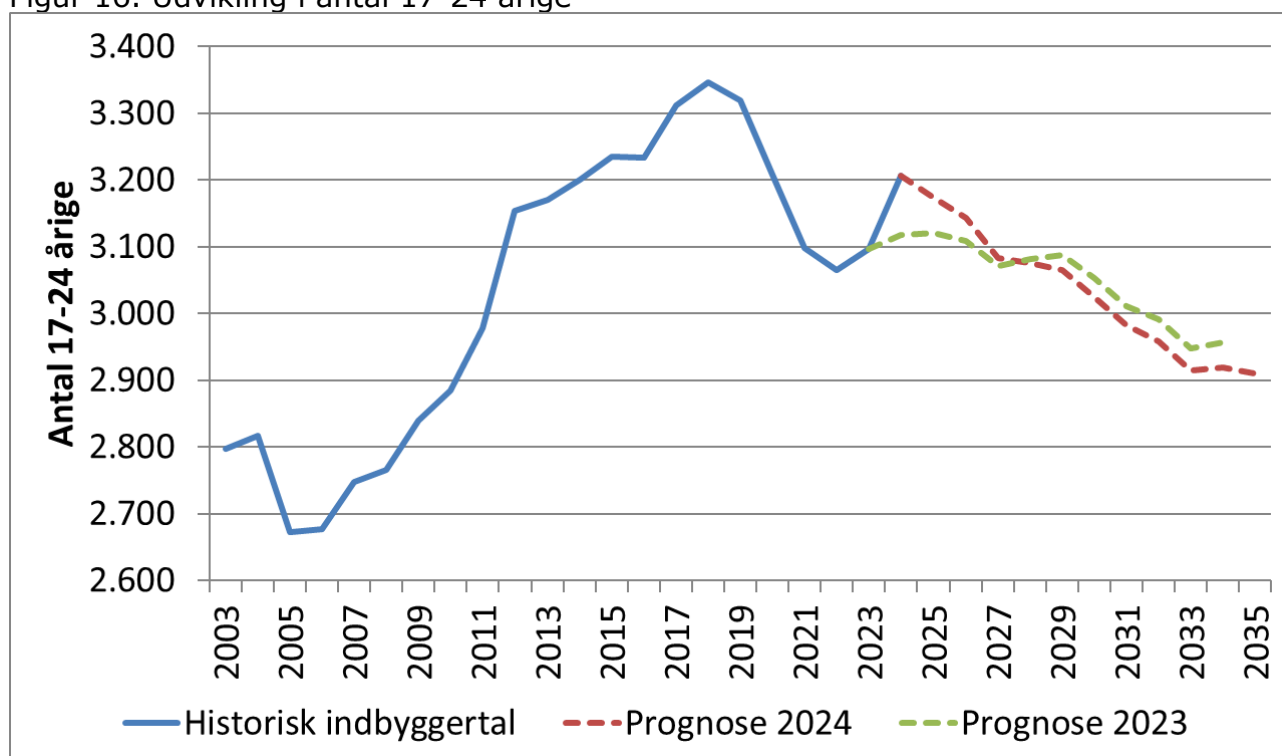


Bilag 3: Udvikling i antal 17-24 årige, 25-39 årige og 40-64 årige

Af figurerne 16-18 ses udviklingen i antallet af 17-24 årige, 25-39 årige og 40-64 årige i kommunen.

17-24 årige

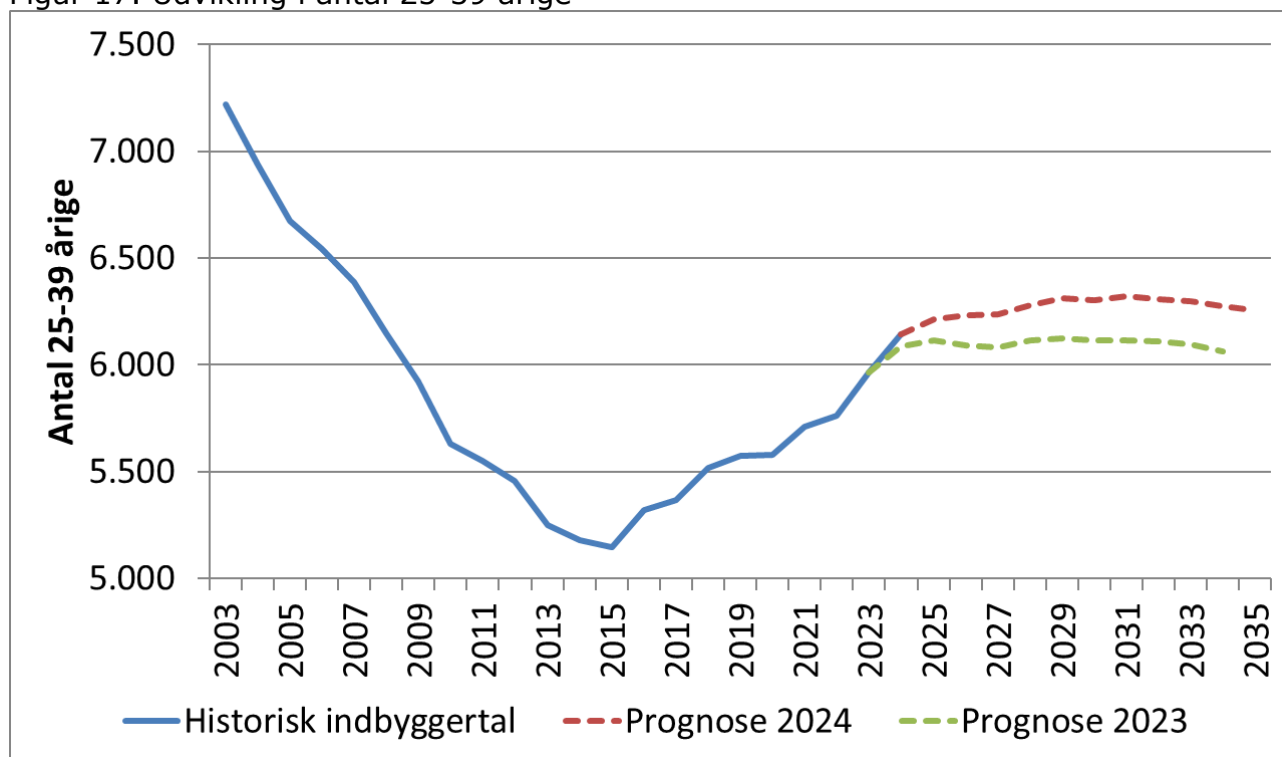
Figur 16. Udvikling i antal 17-24 årige



Antallet af 17-24 årige i kommunen steg med 110 borgere fra primo 2023 til primo 2024, således at antallet af 17-24 årige udgjorde 3.206 borgere primo 2024, hvilket er 89 flere borgere end prognosticeret sidste år svarende til en afvigelse på 2,9 pct. Der prognosticeres med, at antallet af 17-24 årige falder med 296 borgere frem mod 2035 svarende til et fald på 9,2 pct. på 11 år eller 0,9 pct. p.a. Prognose 2024 er indtil 2028 mere optimistisk end prognose 2023, hvilket kan henføres til det højere antal 17-24 årige primo 2024 end prognosticeret i 2023.

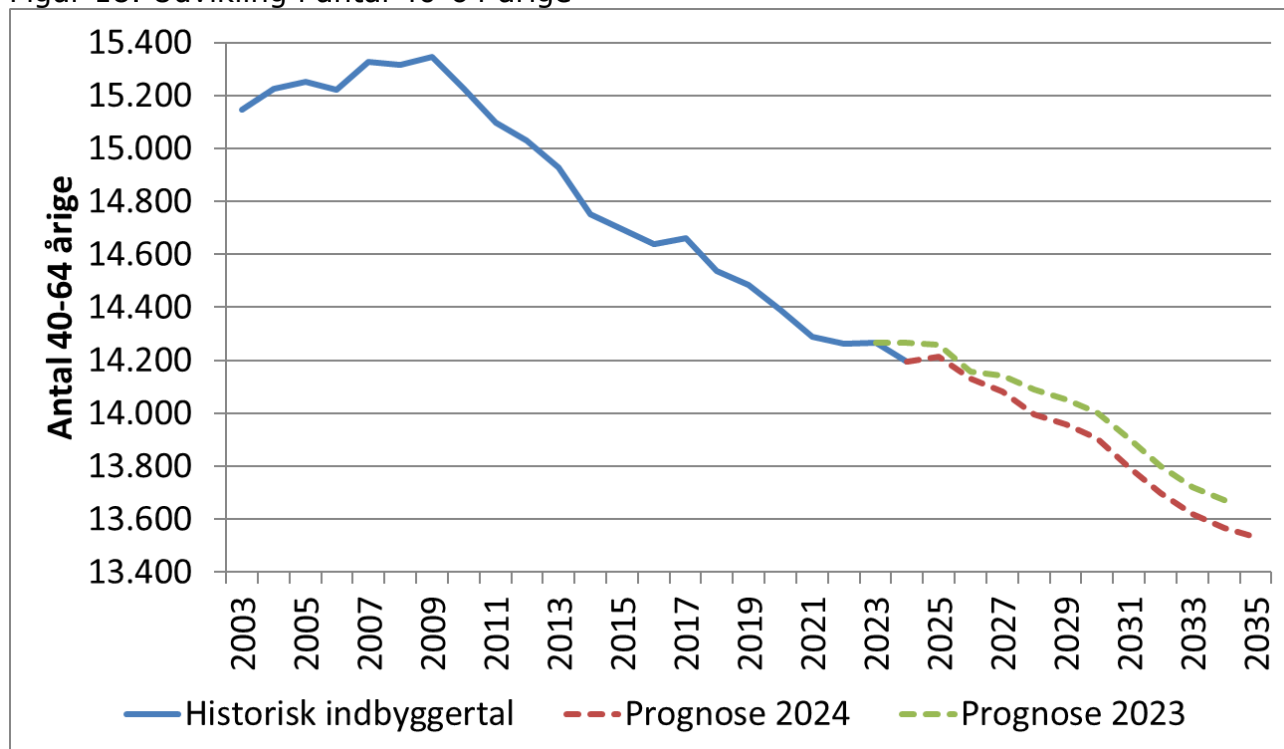
Den erhvervsaktive alder, 25-39 årige og 40-64 årige

Figur 17. Udvikling i antal 25-39 årige



Antallet af 25-39 årige i kommunen steg fra primo 2023 til primo 2024 med 181 borgere, således at antallet af 25-39 årige primo 2024 udgjorde 6.145 borgere, hvilket er 57 flere borgere end prognosticeret sidste år svarende til en afvigelse på 0,9 pct. Der prognosticeres frem mod 2035 med en stigning i antallet af 25-39 årige på 113 borgere svarende til en stigning på 1,8 pct. på 11 år eller 0,2 pct. p.a. Prognose 2024 er mere optimistisk end prognose 2023, hvilket bl.a. kan tilskrives det højere antal 25-39 årige primo 2024 end prognosticeret i 2023.

Figur 18. Udvikling i antal 40-64 årige



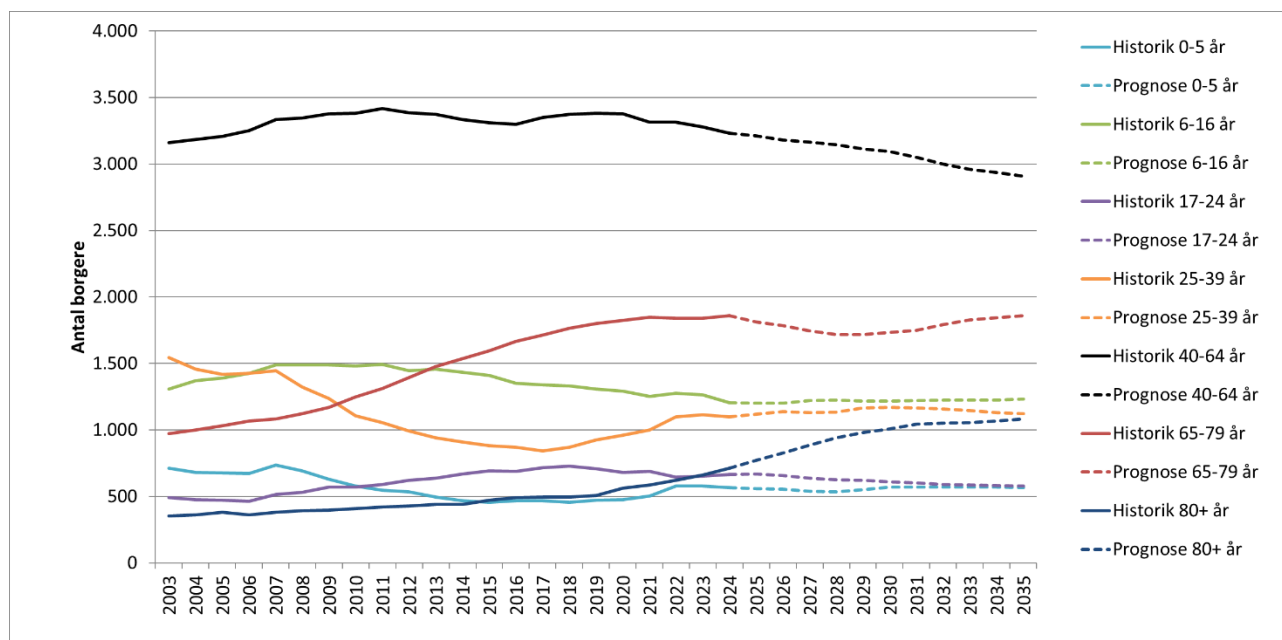
Antallet af 40-64 årige i kommunen faldt fra primo 2023 til primo 2024 med 69 borgere, således at antallet af 40-64 årige primo 2024 udgjorde 14.196 borgere, hvilket er 70 færre borgere end prognosticeret sidste år svarende til en afvigelse på -0,5 pct. Frem mod 2035 prognosticeres der med et fald i antallet af 40-64 årige på 662 borgere svarende til et fald på 4,7 pct. på 11 år eller 0,4 pct. p.a. Prognose 2024 er mere pessimistisk end prognose 2023, hvilket bl.a. skyldes det lavere antal 40-64 årige primo 2024 end prognosticeret i 2023.

Samlet set er antallet af erhvervsaktive 25-64 årige steget med 112 borgere fra primo 2023 til primo 2024, mens antallet af erhvervsaktive 25-64 årige forventes at falde med 549 borgere fra primo 2024 til primo 2035.

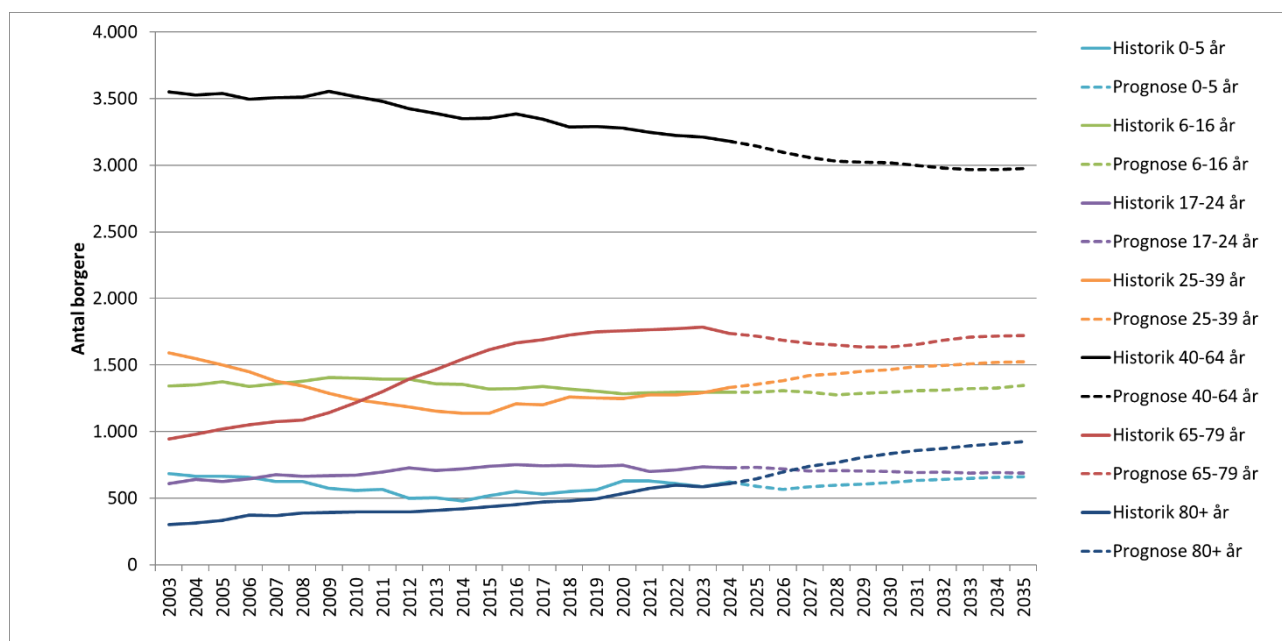
Bilag 4: Opdeling på aldersgrupper for de enkelte byer og landområdet

Af figur 19-24 ses befolkningsprognosen opdelt på aldersgrupper for de enkelte byer og landområdet i kommunen.

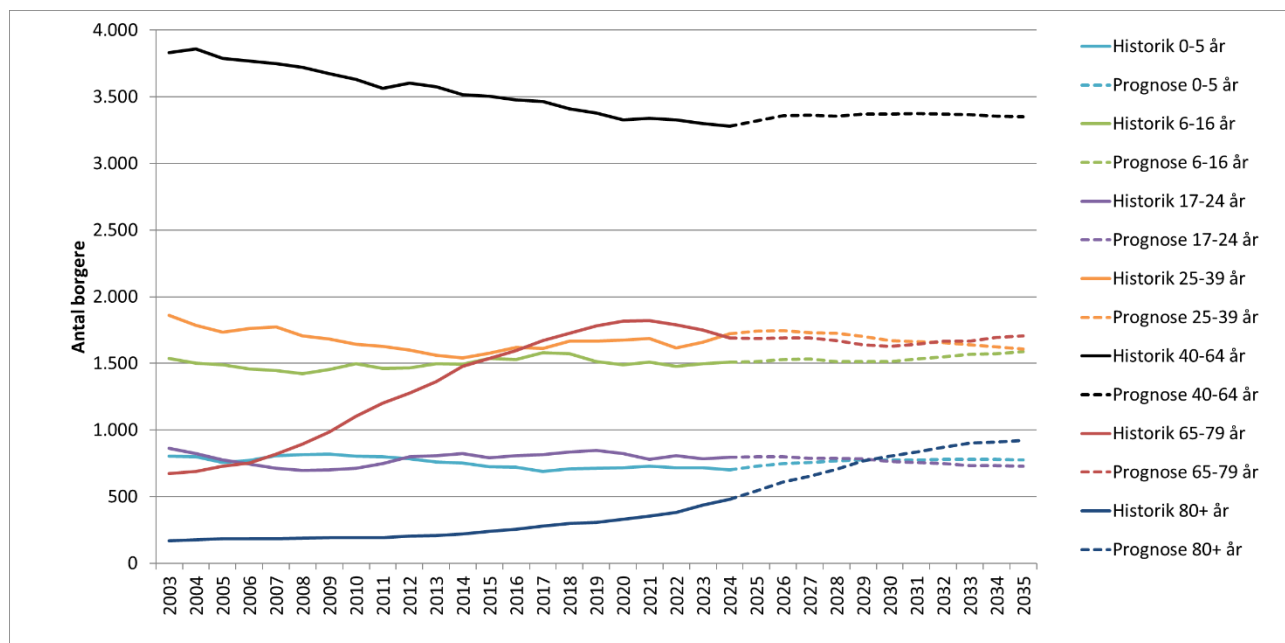
Figur 19. Befolkningsprognose 2024 opdelt på aldersgrupper for Fredensborg



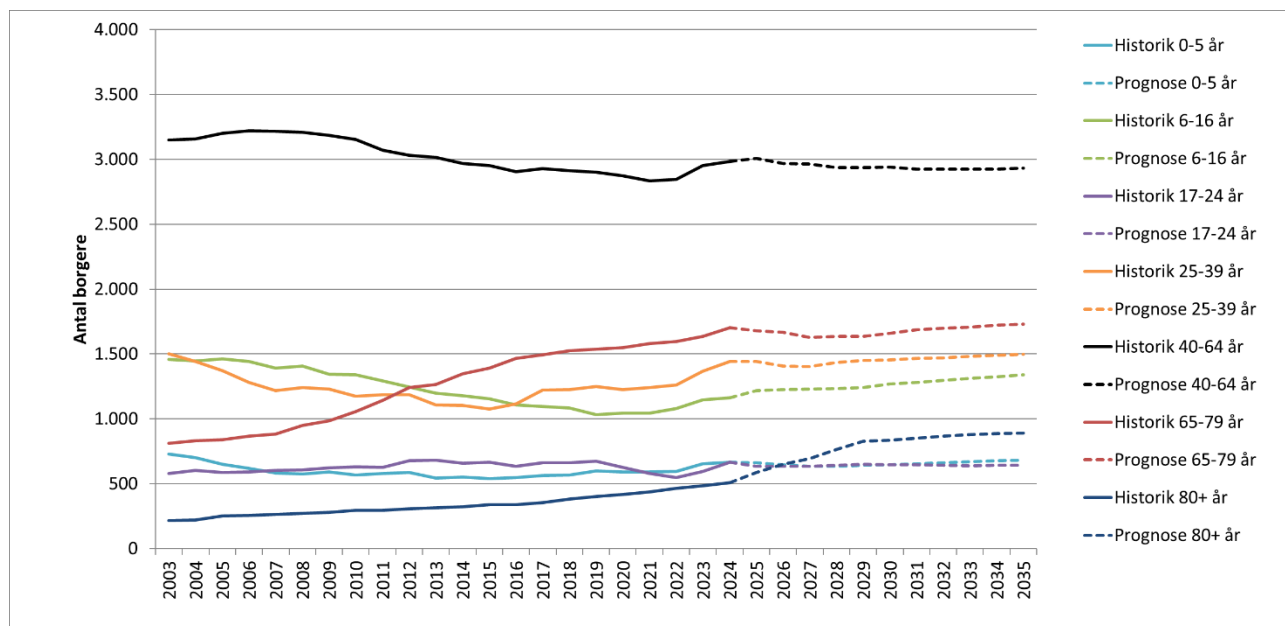
Figur 20. Befolkningsprognose 2024 opdelt på aldersgrupper for Humlebæk



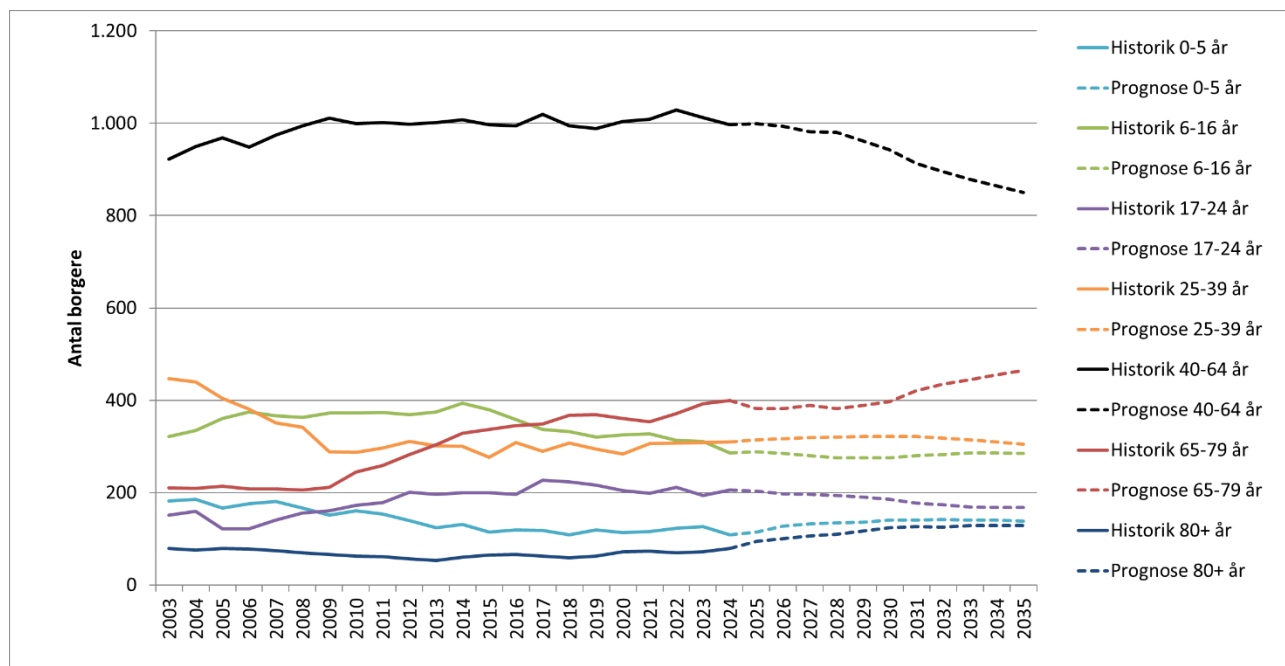
Figur 21. Befolkningsprognose 2024 opdelt på aldersgrupper for Kokkedal



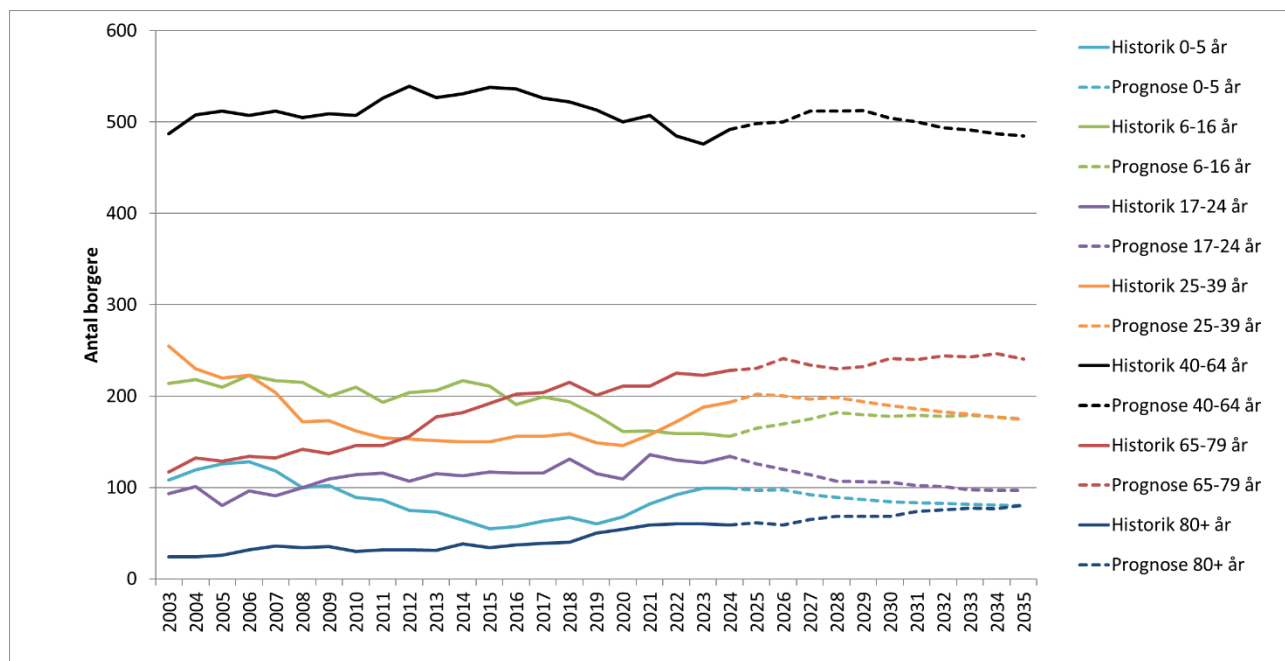
Figur 22. Befolkningsprognose 2024 opdelt på aldersgrupper for Nivå



Figur 23. Befolkningsprognose 2024 opdelt på aldersgrupper for Landdistrikt Nord



Figur 24. Befolkningsprognose 2024 opdelt på aldersgrupper for Landdistrikt Syd



Bilag 5: Top 25 over mellemkommunale flytninger i 2023 samt top 25 over flytninger til og fra udlandet i 2023

Tabel 7. Top 25 over mellemkommunale flytninger i 2023

Top 25 over mellemkommunale tilflytninger i 2023		Top 25 over mellemkommunale fraflytninger i 2023	
Fraflytnings-kommune	Antal personer	Tilflytnings-kommune	Antal personer
Fra København	782	Til København	531
Fra Helsingør	293	Til Helsingør	386
Fra Hørsholm	204	Til Hørsholm	175
Fra Rudersdal	173	Til Hillerød	164
Fra Lyngby-Taarbæk	150	Til Gribskov	137
Fra Gentofte	128	Til Rudersdal	76
Fra Hillerød	125	Til Frederiksberg	71
Fra Gribskov	94	Til Gentofte	58
Fra Frederiksberg	81	Til Lyngby-Taarbæk	54
Fra Gladsaxe	81	Til Gladsaxe	44
Fra Furesø	41	Til Furesø	41
Fra Halsnæs	40	Til Halsnæs	40
Fra Rødovre	38	Til Høje-Taastrup	34
Fra Roskilde	34	Til Aarhus	32
Fra Brøndby	28	Til Frederikssund	31
Fra Allerød	28	Til Brøndby	26
Fra Høje-Taastrup	27	Til Odense	26
Fra Egedal	25	Til Ballerup	22
Fra Aarhus	23	Til Rødovre	22
Fra Ballerup	22	Til Allerød	22
Fra Hvidovre	22	Til Egedal	21
Fra Frederikssund	21	Til Lolland	21
Fra Ishøj	18	Til Odsherred	21
Fra Bornholm	18	Til Guldborgsund	20
Fra Næstved	18	Til Roskilde	19
Top 25	2.514	Top 25	2.094

Note: Aktiviteten er til og fra Fredensborg Kommune

Tabel 8. Top 25 over flytninger til og fra udlandet i 2023

Top 25 over tilflytninger fra udlandet i 2023		Top 25 over fraflytninger til udlandet i 2023	
Statsborgerskab	Antal personer	Statsborgerskab	Antal personer
Danmark	117	Danmark	109
Ukraine	77	Ukraine	49
Bulgarien	36	Rumænien	41
Polen	26	Bulgarien	23
Rumænien	18	Polen	14
Sverige	18	Litauen	13
USA	13	Norge	12
Iran	13	USA	12
Filippinerne	12	Filippinerne	12
Indien	12	Spanien	11
Tyrkiet	10	Indien	11
Italien	6	Bangladesh	9
Spanien	6	Storbritannien	8
Bangladesh	6	Rusland	6
Tyskland	5	Frankrig	5
Egypten	5	Sydafrika	5
Kenya	4	Syrien	5
Litauen	3	Sverige	4
Portugal	3	Eritrea	4
Kina	3	Finland	3
Nepal	3	Letland	3
Frankrig	2	Nederlandene	3
Irland	2	Portugal	3
Letland	2	Italien	2
Nederlandene	2	Tyrkiet	2
Top 25	404	Top 25	369

Note: Aktiviteten er til og fra Fredensborg Kommune