

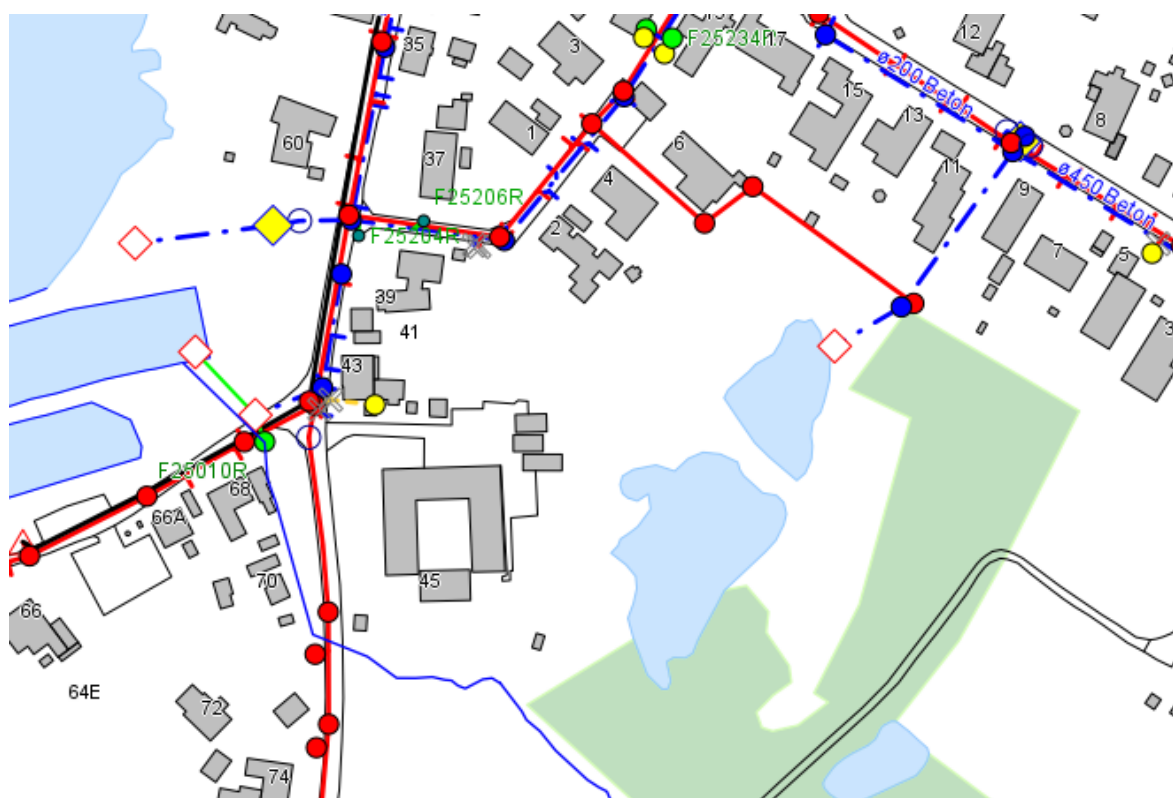


FREDESBORG
KOMMUNE

Forslag til Tillæg nr. 2 til Fredensborg Kommunes spildevandsplan 2021-

Sø ved Rønnevej optages som spildevandsteknisk anlæg og ændret placering
af udløb USR07R

April 2023



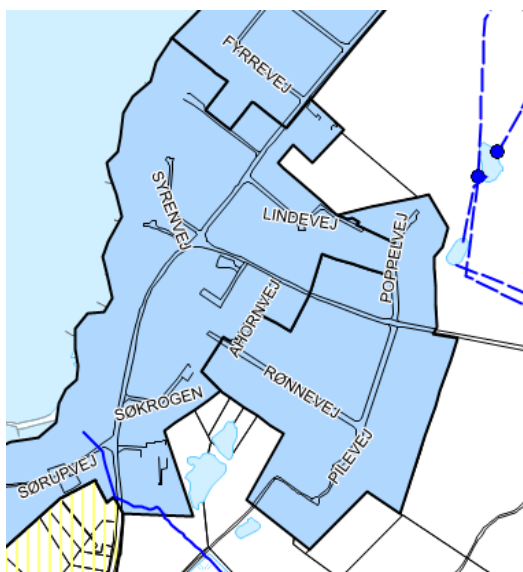
Indhold

1.	Baggrund og sammenfatning.....	3
1.1.	Baggrund	3
1.2.	Lovgrundlag	3
1.3.	Forhold til anden planlægning.....	4
1.4.	Miljøvurdering af tillægget.....	4
2.	Miljøteknisk redegørelse	5
2.1.	Forhold frem til 2011	5
2.2.	Eksisterende forhold.....	6
2.3.	Fremtidige forhold.....	7
2.4.	Oplandsareal	8
2.5.	Spildevand.....	8
2.6.	Overfladevand	9
2.7.	Berørte lodsejere	10
2.8.	Medfør af tillægget.....	10
3.	Ansvarsfordeling og økonomi.....	10
4.	Tidsplan	10
5.	Godkendelsesprocedure	10

1. Baggrund og sammenfatning

1.1. Baggrund

Tillæg nr. 2 til spildevandsplan for Fredensborg Kommune omhandler de eksisterende søer, der er placeret på matr. Nr. 3a, 3bh, 3bk og 3bi, Sørup By, Grønholt, samt udløbet USR07R beliggende på matr. Nr. 3a, Sørup by, Grønholt, hvorigennem, der udledes tag- og overfladevand fra oplandene SR07.



Figur 1. Områdeafgrænsning.

Formålet med dette tillæg er at inddrage de to søer ved Rønnevej som spildevandstekniske anlæg i spildevandsplanen, samt at definere en ny placering for udløbspunktet USR07R.

1.2. Lovgrundlag

Det lovmæssige grundlag for udarbejdelse af tillægget til spildevandsplanen fremgår af:

Bekendtgørelse af lov om miljøbeskyttelse", nr. 5 af 3. januar 2023 (miljøbeskyttelsesloven).

Bekendtgørelse om spildevandstilladelser m.v. efter miljøbeskyttelseslovens kapitel 3 og 4, nr. 1393 af 21. juni 2021 (spildevandsbekendtgørelsen).

Det fremgår af lovens formålsparagraf, at loven skal medvirke til at værne om landets natur og miljø, så samfundsudviklingen kan ske på et bæredygtigt grundlag i respekt for menneskets livsvilkår og for bevarelsen af dyre- og plantelivet.

1.3. Forhold til anden planlægning

Oplandet SR07 er omfattet af Fredensborg Kommunes kommuneplan 2021, der blev vedtaget juni 2022 af Fredensborg kommunes Byråd. Oplandet består af byzone. Bassinet er beliggende i landzone.

Der findes desuden en lokalplan for kloakoplandet, der udlægger oplandet til parcelhuse. Lokalplanen er vedtaget i september 1998.

Det vurderes, at dette tillæg ikke er i strid med gældende kommuneplan og lokalplan.

1.4. Miljøvurdering af tillægget

Tillæg til spildevandsplaner er screenet i henhold til "Lov om miljøvurdering af planer og programmer og af konkrete projekter" nr. 1976 af 27. oktober 2021. Screeningsafgørelsen er vedlagt som bilag 1.

Lovens formål er at sikre et højt miljøbeskyttelsesniveau og at bidrage til integration af miljøhensyn under udarbejdelsen og vedtagelsen af planer og programmer med henblik på at fremme en bæredygtig udvikling ved at sikre, at der gennemføres en miljøvurdering af planer og programmer, som kan få væsentlig indvirkning på miljøet.

Følgende vurderes:

Planens hovedformål er at tilvejebringe det retslige grundlag for, at søerne på matrikel 3a, 3bh, 3bk og 3bi, Sørup By, Grønholt kan opnå status af og fungere som spildevandstekniske anlæg før udledningen til Sørupgrøften, sådan som det har været tilfældet frem til 2011.

Effekterne af ikke at inddrage søerne som spildevandstekniske anlæg vil være, at grundejerne på matriklerne, hvor søerne er beliggende vil være forpligtet til at vedligeholde søerne jf. vandløbslovens og Naturbeskyttelseslovens regler. Desuden vil udløbspunktet for regnvandsudløbet fra opland SR07 juridisk være i søen beliggende på matr. Nr. 3bh og 3bh, hvortil det udledes uforsinket.

Miljøforholdene generelt forventes ikke at blive berørt af den planmæssige ændring, da der ikke sker nogle anlægstekniske ændringer i eksisterende forhold eller udledningen i det hele taget.

Sørupgrøften udleder til Esrum Sø, som er omfattet af Natura2000 område nr 190, Esrum Sø, Esrum Å og Snævret Skov. Derfor er der udarbejdet en væsentlighedsvurdering, som beskriver eventuelle væsentlige påvirkninger af nærliggende Natura2000 områder. Der vurderes ikke at være områder, som påvirkes af tillægget. Væsentlighedsvurderingen er vedlagt som bilag 2.

Ved tillægget til spildevandsplanen opnås den bedst mulige løsning af regnvandsafledningen fra SR07, da funktionen som våd natur vil opretholdes ved forsyningens drift. Dette sker ikke ved de nuværende planforhold.

Der synes ikke at være nogen negative effekter af forslaget.

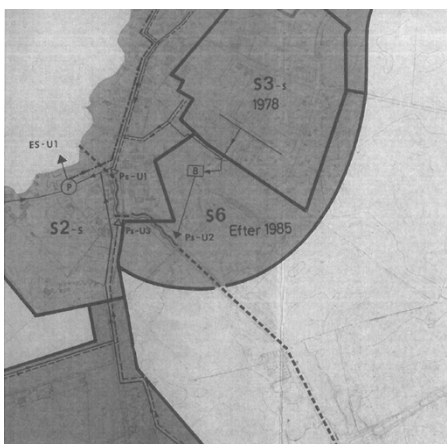
2. Miljøteknisk redegørelse

2.1. Forhold frem til 2011

I §21 planen, som blev vedtaget for Fredensborg-Humlebæk Kommune i 1978, er der beskrevet, at oplandet, S3, som nu kaldes SR07, var fælleskloakeret indtil 1981, hvorefter det var planlagt til at blive separatkloakeret i perioden 1981-1985.

I forbindelse med separatkloakeringen var det planen at udløbet fra regnvandskloakken skulle ske via søerne, hvor der indtil separeringen skete aflastning fra det fælleskloakerede område. Fra søerne skulle regnvandet udledes til Sørupgrøften. Det er beskrevet i spildevandsplanen, at ændringerne medførte krav om en revideret udledningstilladelse til det regnbetingede udløb som følge af separeringen.

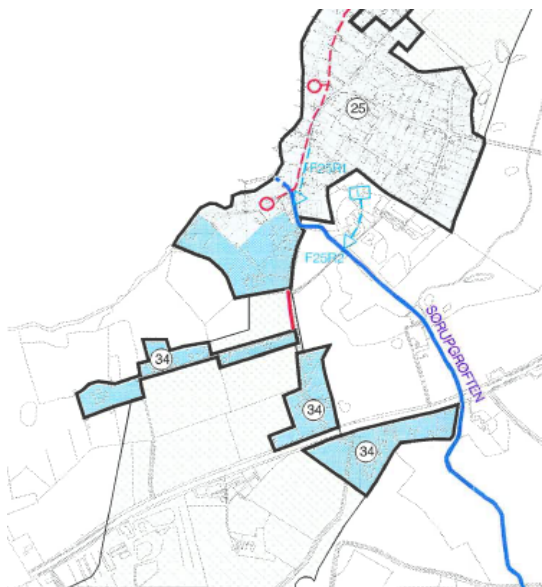
Figur 1 viser et udsnit af kortgrundlaget fra §21-planen:



Figur 1 – udsnit af oplande og udløb anno 1978

I spildevandsplanen fra 1995 er bassinet/søen på matr. Nr. 3bh, 3bk og 3bi, Sørup By, Grønholt, beskrevet som et spildevandsteknisk anlæg hvorfra der er udledning til Sørupgrøften på matr. Nr. 3a, Sørup by, Grønholt.

Dette ses af figur 2 nedenfor



Figur 2: kloakopland F25 og udløb F25R2 – spildevandsplan 1995-2001

I spildevandsplanen for Fredensborg-Humblebæk kommune, der var gældende 2003-2009 fremgår det, at den ene af søerne er et spildevandsteknisk anlæg med efterfølgende laguneområde, hvorigennem der sker udledning til Sørupgrøften.

Figur 3 viser forholdene i spildevandsplanen 2003-2009.



Figur 3: kortudsnit af spildevandsplan 2003-2009

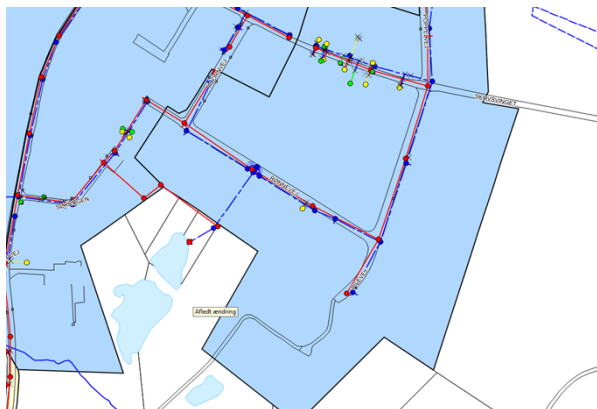
2.2. Eksisterende forhold

I spildevandsplanen, der blev vedtaget i 2011 og som var gældende til og med 2021 er søerne ikke beskrevet som spildevandsteknisk anlæg. Placeringen for udløbet er desuden i søen tættest på Rønnevej og ikke i Sørupgrøften.

Dette blev videreført i den nugældende spildevandsplan, der blev vedtaget i december 2021.

Det er udløbspunktet samt optagelsen af søerne i spildevandsplanen som spildevandsteknisk anlæg, der danner grænsen imellem, hvor administration efter miljøbeskyttelsesloven og vandløbsloven sker, samt hvortil Forsyningens pligt til vedligehold starter og slutter.

De eksisterende kloakoplande og regnvandskloakken er vist i figur 4.



Figur 4: Eksisterende oplandsforhold

2.3. Fremtidige forhold

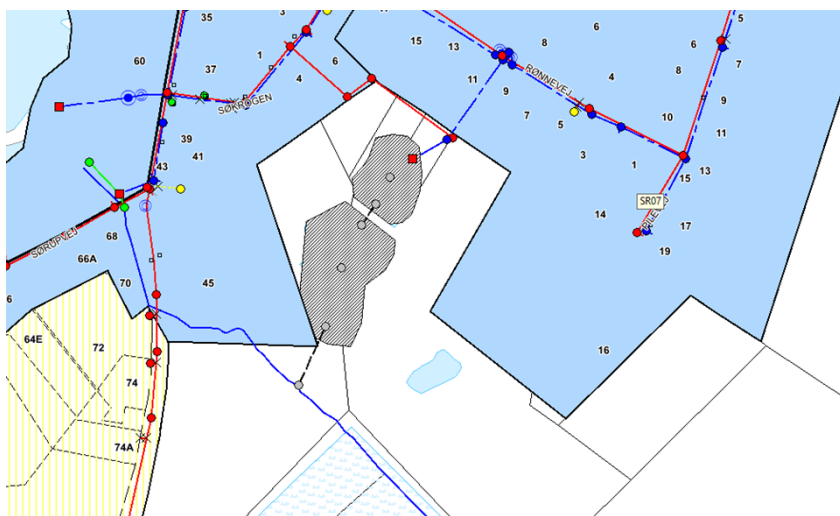
Tidligere har det kun været den ene af de to søer ved Rønnevej, der har været optaget som spildevandsteknisk anlæg. Udløbet igennem den sydligste af søerne har i spildevandsplanen fra 2003-2009 været beskrevet som lagune.

Af luftfotos fra 2020 fremgår det dog, at dette også er en egentlig sø (figur 5).



Figur 5: Luftfoto anno 2020 af søerne ved Rønnevej

Med dette tillæg inddrages søerne samt udløbet fra den sydligste af søerne til Sørupgrøften som spildevandsteknisk anlæg i spildevandsplanen. Samtidigt defineres udløbspunktet for USR07R i Sørupgrøften som vist i figur 6.



Figur 6: den arealmæssige udbredelse af de spildevandstekniske anlæg.

Søerne kommer dermed til at fungere som forsinkelsesvolumen før udledningen af tag- og overfladevand til Sørupgrøften. Regnvandet fra opland SR07 udledes via søerne til Sørupgrøften. Desuden vil Fredensborg Forsyning få pligt at vedligeholde søerne som vådbassin frem til udløbspunktet i Sørupgrøften.

Der er alene tale om en administrativ ændring, idet tag- og overfladevandet har været udledt til Sørupgrøften via bassinerne siden de blev kloakeret i 60'erne. Siden husspildevand og regnvand blev separeret i starten af 1980'erne har det alene været tag- og overfladevand, der har været udledt igennem søerne.

2.4. Oplandsareal

Oplandsarealet er opgjort som følger.

Opland nr.	Oplandsareal – totalt	Oplandsareal – befæstet *)
SR07	7,5 ha	2,26 ha

Tabel 1 Oplandsdata for kloakoplandene, jf. afsnit 3.4.

2.5. Spildevand

Spildevand

Der ændres ikke på den nuværende spildevandsafledning. Spildevandet afledes fortsat til Fredensborg Renseanlæg.

2.6. Overfladevand

Der ændres ikke på den afledte mængde af tag- og overfladevand, som fortsat udledes via søerne til Sørupgrøften. Regnvandssystemet er ejet af Fredensborg Forsyning.

Vilkår i udledningstilladelsen kommer til at sikre, at der ikke fremadrettet sker en øget belastning af recipienten.

Der er anvendt følgende dimensioneringsparametre for afledning af regnvand:

Ledningsanlæg

Regnvandsledningerne er dimensioneret efter de kriterier, der forelå på etableringstidspunktet. Fredensborg Forsyning har i 2019 udarbejdet en rapport, som beskriver, hvilke oplande, der kan forventes at få problemer med at opfylde serviceniveauet.

På den baggrund har Fredensborg Forsyning prioriteret oplande, hvor der skal etableres øget kapacitet for at serviceniveauet fortsat kan holdes.

Dette opland er ikke et prioriteret opland.

Søerne/bassin

Søerne/bassinerne har permanent vandspejl og efterfølgende udløb til recipienten via et udsivningsområde/laguneområde.

Vilkår til maksimal udledningshastighed fastsættes i en udledningstilladelsen. Der vil som følge af tillægget til spildevandsplanen ikke ske ændringer i den udledte vandmængde eller hastigheden af det udledte vand.

Fredensborg Forsyning har opmålt det reducerede areal i oplandet til 2,6 ha.

Der vil i en udledningstilladelse blive stillet krav til rensning i henhold til BAT, Best Available Technique. Undersøgelser har vist at tag- og overfladevand renses tilfredsstillende i våde bassiner, som er dimensioneret med 2-300 m³/red. Ha.

Det betyder, at et vådt bassin med et volumen på 650 m³, som er etableret efter gældende vejledninger, vil være optimal rensning af det udledte tag- og overfladevand fra SR07.

Cowi har i 2001 vurderet systemet og belastningen på Sørupgrøften (Cowi for Fredensborg-Humblebæk Kommune, Regnvandsbassiner og laguner, Forundersøgelser 2001). I rapporten beskrives hvilke krav, amtet har vurderet, der burde stilles til hydraulisk forsinkelse og rensning.

Det vurderes, at Sørupgrøften kan belastet med en udledning på 2,5 l/s*red. Ha, svarende til en udledningshastighed på 6,25 l/s. I rapporten omregnes det til 4 l/s, men det vurderes på daværende tidspunkt, at det reducerede areal i oplandet er 1,6 ha. Det har ifølge rapporten ikke været muligt, at vurdere den faktiske udledningshastighed fra søerne, da udledningen sker igennem et udsivningsområde mellem den største af søerne og Sørupgrøften.

Fredensborg Kommune har beregnet det nødvendige forsinkelsesvolumen ved en afskærende ledningskapacitet på 6,25 l/s fra et opland med et reduceret areal på 2,6 ha og ved en overløbshyppighed hvert 5. år. Beregningen viser, at det vil være nødvendigt med 1400 m³.

Det vil altså være nødvendigt med i alt ca. 2000 m³ bassinkapacitet, hvoraf 650 m³ skal være vådt bassin til rensning i henhold til principperne om BAT.

Bassinernes volumen er ikke endeligt opmålt, men der har ikke været registreret overløb eller oversvømmelser af arealer, hvor vandet har været til gene. Det vurderes derfor, at der kapacitet i systemet til at håndtere den afledte vandmængde.

2.7. Berørte lodsejere

Bassinerne er beliggende på matriklerne, 3bh, 3bk og 3bi, Sørup By, Grønholt, der alle er ejede af private lodsejere. Med bassinernes nuværende status som sø, vil disse lodsejere, jf. vandløbsloven have ansvaret for driften af søen.

Afløbet fra søen til Sørupgrøften sker ligeledes i dag efter vandløbslovens regler henover matr. Nr. 3a, Sørup by, Grønholt, der ligeledes er privatejet.

Ansvaret for drift af bassin/sø og udløb fra bassinerne og frem til Sørupgrøften overdrages med dette tillæg til Fredensborg Forsyning.

2.8. Medfør af tillægget

Tillægget medfører, at der skal meddeles følgende tilladelser:

- Revideret udledningstilladelse til udløbet SR07R

3. Ansvarsfordeling og økonomi

Fredensborg Spildevand A/S forsyner opland SR07 med kloakstik og ledninger til spildevand og regnvand.

Fredensborg Forsyning, er ansvarlig for drift af ledninger og udløb i og fra oplandet.

3.1. Bassiner og deklaration

Med tillægget til spildevandsplanen bliver Fredensborg Forsyning desuden ansvarlig for drift og vedligehold af og bassinernes funktion som spildevandsteknisk anlæg.

Der inddrages en sø, som ikke før har været optaget som spildevandsteknisk anlæg. Søen er beliggende på matr. Nr 3a og 3bk, Sørup By, Grønholt.

Ved søens optagelse som spildevandsteknisk anlæg skal der indgås og tinglyses aftale med grundejer om vedligehold og drift af søen som spildevandsteknisk anlæg.

Fredensborg Kommune er indstillet på at ekspropriere, hvis ikke grundejer og Fredensborg Forsyning kan nå til enighed.

4. Tidsplan

Tillægget vil blive vedtaget i 2022, hvorefter plangrundlaget for overtagelsen af driften af bassinerne samt placeringen af udløb USR07R er på plads. Umiddelbart i forlængelse af tillæggets vedtagelse vil Fredensborg Forsyning ansøge om udledningstilladelse til udløbet.

5. Godkendelsesprocedure

I henhold til kapitel 3 i spildevandsbekendtgørelsen (bkg. 1393 af 21. juni 2021) skal Kommunalbestyrelsens forslag til spildevandsplan og tillæg dertil offentliggøres med oplysning om, at der inden for en frist på mindst 8 uger efter offentliggørelsen er adgang til at kommentere det fremlagte forslag.

Såfremt der ikke kommer væsentlige indsigelser, kan spildevandsplaner og tillæg dertil endeligt vedtages efter høringsfristens udløb.

De vedtagne spildevandsplaner og tillæg dertil annonceres herefter på kommunens hjemmeside.



Screening for miljøvurdering af Tillæg 1 til spildevandsplanen 2021- for Fredensborg Kommune

Formål

Dette skema anvendes til screening af planer eller programmer som udarbejdes af kommunen. Screeningen gennemføres for at vurdere, om de anlægsarbejder, byggeri mm. som planen eller programmet muliggør har en væsentlig indvirkning på miljøet. På baggrund af screeningen afgør kommunen, om der skal gennemføres en miljøvurdering af planen eller programmet i henhold til bestemmelserne i Bekendtgørelse af lov om miljøvurdering af planer og programmer og af konkrete projekter (VVM), herefter omtalt miljøvurderingsloven.

Afgørelse

Forslag til Tillæg nr. 2 til Fredensborg Kommunes spildevandsplan 2021 vurderes på baggrund af screeningen ikke at være miljøvurderingspligtigt. I den forbindelse fremhæves det at:

- Der sker ikke fysiske ændringer på eksisterende forhold.
- Der etableres ikke nye anlæg eller udledninger af spildevand som følge af tillægget.
- Tillægget beskriver alene en administrativ/juridisk ændring
- Væsentlighedsvurderingen i forhold til Natura2000 viser, at der ikke sker ændringer på Natura2000 området, Esrum Sø som følge af tillægget.

Planområdet i dag

Planområdet omfatter det eksisterende kloakopland SR07, de to søer, der er beliggende på matr. Nr. 3bh, 3bi, 3bk og 3a, Sørup By, Grønholt sydøst for Rønnevej i Fredensborg samt udløbet USR07R, som p.t. er registreret i den ene af søerne, men som fysisk befinder sig i Sørupgrøften.

Planområdet omfatter ca. 10 ha.

Beskrivelse af planforslaget

Tillægget til spildevandsplanen skal ændre på placeringen af udløbet, så dets faktiske placering beskrives korrekt. Desuden skal søerne genoptages som spildevandstekniske anlæg i spildevandsplanen.

Indtil 2011 var udløbet beskrevet som værende i Sørupgrøften og søerne var optaget i spildevandsplanen som spildevandstekniske anlæg. Ved spildevandsplanens vedtagelse i 2011 blev søerne taget ud af spildevandsplanen og udløbet fra SR07 blev registreret i den nordligste af søerne i stedet for i Sørupgrøften.

Med dette tillæg til spildevandsplanen genoptages søerne som spildevandstekniske anlæg og dermed igen kommer til at fungere som forsinkelse før udløbet i Sørupgrøften.

Der er ikke sket nogle fysiske ændringer af forholdene med spildevandsplanen i 2011 og ændringen i spildevandsplanen fra 2011 er derfor en fejl.

Udløbet har eksisteret siden midten af 1960'erne, hvor det blev tilladt med en landvæsenskendelse, som blev overført i de første spildevandsplaner i 1978.

I 1981 blev kloaklandet separatkloakeret og udløbet, der tidligere havde fungeret som overløb for fælleskloakken blev til et separat regnvandsudløb.

Med dette tillæg til spildevandsplanen dannes det juridiske grundlag for at meddele en revideret udledningstilladelse til det separate regnvandsudløb USR07R i Sørupgrøften.

Fredninger, bevaringsværdig natur og byggeri

Sørupgrøften udleder til Esrum Sø, der er Natura2000 område og beskyttet af Naturbeskyttelseslovens §3.

Søerne og arealerne udenom disse er omfattet af Naturbeskyttelseslovens §3. Planområdet er beliggende i OD, Område med drikkevandsinteresser.

Forhold til anden planlægning

Esrum sø er målsat i statens vandplaner. Søen har en målsætning om god økologisk tilstand. På nuværende tidspunkt opfylder den en moderat tilstand.

Sørupgrøften er ikke målsat, men skal som alle recipienter opfylde en generel målsætning om god økologisk tilstand.

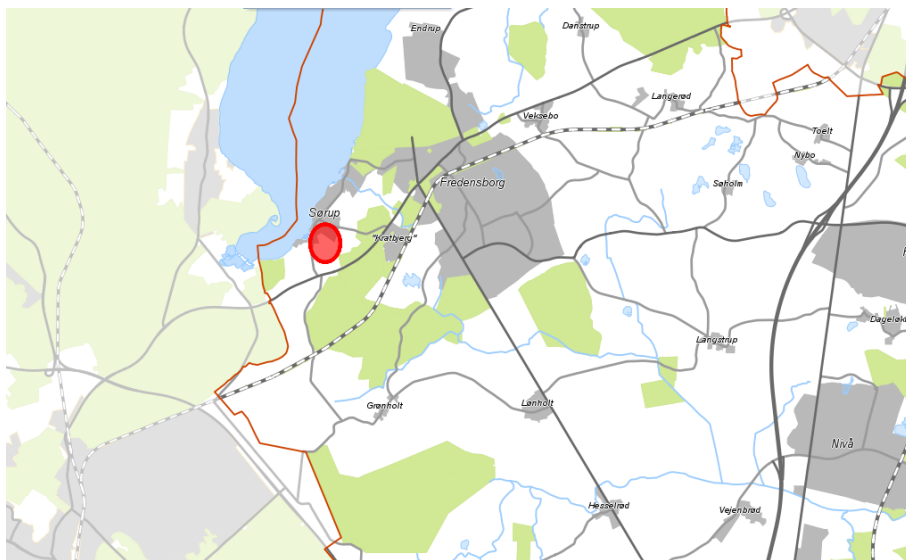
Kloakopland SR07 er omfattet af kommuneplan 2021, som er vedtaget i juni 2022.

Oplandet er udlagt til separatkloak i spildevandsplanen.

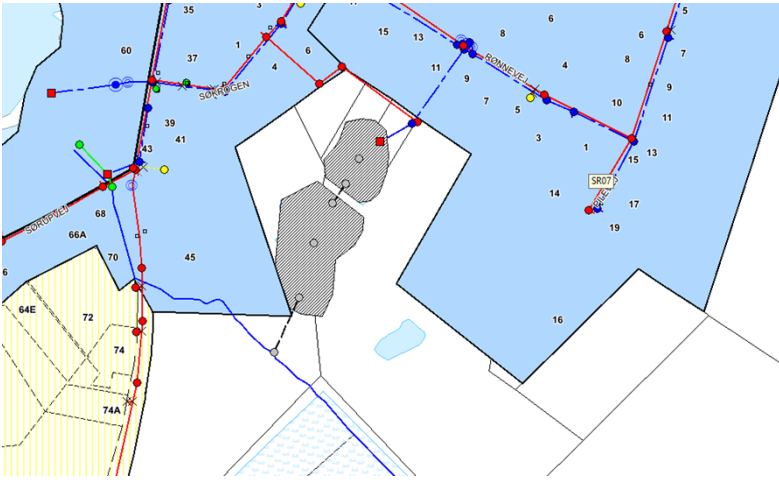
Tillægget til spildevandsplanen er i overensstemmelse med Fredensborg Kommunes grønne politik og Klimatilpasningsplanens mål.

Kloakopland SR07 er omfattet af lokalplan F28, der hedder "Parcelhusområde, udstykke fra Hegnstrupgård i Sørup".

Kortbilag



Figur 1: 1:50.000



Figur 2: 1:2000

Indledende screening i hht. miljøvurderingsloven	Ja	Nej	Bemærkninger
Er planforslaget eller programmet omfattet af miljøvurderingslovens, bilag 1 og/eller 2? (§ 8, stk. 1., nr. 1)		x	<i>Planen fastlægger anvendelsen af mindre områder på lokalt plan og vurderes ikke at kunne få væsentlig indvirkning på miljøet.</i>
Kan planforslaget eller programmet påvirke et internationalt beskyttelsesområde væsentligt? (§ 8, stk. 1, nr. 2)		x	<i>Planen omfatter alene en administrativ ændring og danner ikke plangrundlag for nye udledninger eller ændringer i eksisterende forhold.</i>
Fastlægger planforslaget i øvrigt rammer for fremtidige anlægstilladelser (§ 8, stk. 2, nr. 2)	x		

Konklusion	<p>Forslag til tillæg 1 til Fredensborg Kommunes spildevandsplan 2021- vurderes på baggrund af denne screening ikke at kunne få en væsentlig indvirkning på miljøet og vurderes derfor ikke at være omfattet af krav om miljøvurdering af planer, da:</p> <ul style="list-style-type: none"> • Der planlægges ikke for nye anlæg. • Der ændres ikke på eksisterende anlæg som følge af planen. • Planen vedrører alene ændringer i juridiske og administrative forhold. • Da søerne optages som spildevandstekniske anlæg, vil Fredensborg Forsyning få den juridiske pligt til at opretholde anlægget som vådt bassin. Derved må det forventes, at rensningen af det overfladevand, der udledes via Sørupgrøften til Esrum Sø forbedres. <p>Afgørelsen om at der ikke skal gennemføres miljøvurdering af planen samt klagevejledning er offentliggjort sammen med planforslaget.</p>
Dato for høringsfrist af interne myndigheder	

Screening / scoping	Ansvarelig faggruppe	Ikke relevant / ikke væsentlig	Indgår allerede	Væsentlig/undersøges nærmere	Bemærkninger
Planforslaget eller programmets indvirkning på miljøet					Begrundelser for vurdering, henvisning til hvorledes vurdering allerede indgår, eksempelvis andre planer, lovgivning mv. og/eller uddybning af hvad der bør undersøges nærmere.
Miljøparametre					
Bymiljø & landskab					
1. Grønne områder	Plan	x			
2. Landskabelig/byarkitektonisk værdi	Plan		x		
3. Geologiske særpræg	Plan	x			
4. Skovrejsning/skovnedlæggelse	Vand og Natur	x			
5. Kulturhistoriske forhold	Plan / Museum	x			

	Nordsjælland				
6. Friluftsliv/rekreative interesser	Plan		x		
7. Dyre- og planteliv samt mangfoldighed herunder bilag IV-arter	Vand og Natur		x		
8. Fredning og naturbeskyttelse herunder Natura 2000	Vand og Natur		x		
Forurening					
9. Støj og vibrationer	Miljø	x			
10. Lys og/eller refleksioner	Plan	x			
11. Luft	Miljø	x			
12. Jord	Miljø	x			
13. Grundvand	Miljø	x			
14. Overfladevand, herunder risikoområder	Vand og Natur		x		
15. Spildevand	Vand og Natur		x		
Ressourceanvendelse					
16. Arealforbrug	Plan		x		
17. Energiforbrug	Plan / Forsyning	x			
18. Vandforbrug	Plan / Forsyning	x			
19. Produkter, materialer, råstoffer	Plan / Byg	x			
20. Kemikalier, miljøfremmede stoffer	Plan	x			
21. Affald, genanvendeligt	Plan / Forsyning	x			
22. Affald, ikke genanvendeligt	Plan / Forsyning	x			
Befolkning					

23. Sundhed og velfærd	Plan	x			
24. Svage grupper (f.eks. handicappede)	Plan	x			
25. Tilgængelighed	Plan / Byg	x			
26. Sikkerhed og tryghed	Plan	x			
Trafik					
27. Sikkerhed/tryghed	Trafik	x			
28. Trafikmønstre	Trafik	x			
29. Trafikstøj og vibrationer	Trafik	x			
Klimatiske faktorer					
30. CO ₂ belastning	Klima	x			
Interesser					
31. Borgere	Plan	x			
32. Erhverv	Plan	x			
33. Myndigheder	Plan	x			
34. Foreninger	Plan	x			
Planer					
35. Kommuneplan	Plan		x		
36. Planstrategi	Plan	x			
37. Klimatilpasningsplan	Vand og Natur		x		
38. Spildevandsplan	Vand og Natur		x		

Denne screening for miljøvurdering er udarbejdet af:

Myndighed	Sagsbehandler	Dato:
Team Vand og Natur, CBL* ,F.K.**	MRAJ	15-11-2022
Denne screening for miljøvurdering har været i høring hos følgende myndigheder i CBL:		
Myndighed	Fagområde	Sagsbehandler
Team Plan, CBL, F.K.	Plan	NIAW
Team Trafik, CBL, F.K.	Trafik	MHRM

Team Vand og Natur, CBL, F.K.	Natur	HEUR

*CBL: Center for By og Land

**F.K.: Fredensborg Kommune



UDLEDNINGER FRA KLOAKOPLAND SR07, SØRUP TIL ESRUM SØ Tillæg 1 til Spildevandsplan 2021- for Fredensborg Kommune

NATURA 2000-VÆSENTLIGHEDSVURDERING

Sammenfatning

Planområdet omfatter det eksisterende kloakopland SR07, de to søer, der er beliggende på matr. Nr. 3bh, 3bi, 3bk og 3a, Sørup By, Grønholt sydøst for Rønnevej i Fredensborg samt udløbet USR07R, som p.t. er registreret i den ene af søerne, men som fysisk befinder sig i Sørupgrøften.

Med tillæg til spildevandsplanen genoptages søerne som spildevandstekniske anlæg som fungerer som forsinkelse før udløbet i Sørupgrøften.

Med tillæg til spildevandsplanen genoptages søerne som spildevandstekniske anlæg som fungerer som forsinkelse før udløbet i Sørupgrøften.

Tillægget til spildevandsplanen skal danne det juridiske grundlag for at meddele en revideret udledningstilladelse til det separate regnvandsudløb USR07R i Sørupgrøften.

Der vil ikke være ændringer i kloakoplandet, så der vil blive tale om udledning af samme mængder regnvand fra boliger og veje som i dag.

Da Esrumsø er en del af Natura 2000-område N133 Gribskov, Esrumsø og Snævret Skov skal der foretages en væsentlighedsvurdering af projektet med henblik på at vurdere, om projektet kan påvirke Natura 2000-området væsentligt.

I forbindelse med udarbejdelse af tillæg til spildevandsplanen er der foretaget en væsentlighedsvurdering, hvor tillæggets potentielle virkning på Natura2000-områder vurderes.

Væsentlighedsvurdering viser, at der ikke sker ændret påvirkning af Esrumsø. Spildevandstillægget vil ikke påvirke Esrumsøes mulighed for bevarelse eller opfyldelse af målsætningerne i vandområdeplanerne eller påvirke bevaringsmålsætningen for naturtyper og arter på udpegningsgrundlaget. Der er derfor ikke nogen væsentlig påvirkning af Natura 2000-område nr. 133 Gribskov, Esrumsø og Snævret Skov.

Baggrund

Kloakopland SR07 i Sørup udleder i dag overfladevand fra befæstede arealer via to søer til det delvist rørlagt vandløb, Sørupgrøften, der har sit udløb i Sørup

NOTAT

Center for By og Land
Helle Utoft Rasmussen
Sagsnr. 22/13426
14. oktober 2022

Havn. Tilløbet til de to søer er forsynet med olieudskiller og sandfang i Rønnevej. Der er ikke olieudskiller og sandfang på udløb til Sørup Havn. Der er tale om rettelse af en fejl opstået ifm. vedtagelse af spildevandsplan fra 2011, hvor de to søer ved en fejl er gledet ud som spildevandstekniske anlæg. Der vil derfor ikke være andre ændringer i kloaklandet. Forskellen fra i dag og den fremtidige situation vil således udelukkende være i form af en rettelse, således de to søer genoptages i den gældende spildevandsplan som spildevandstekniske anlæg.

Udløbet via søerne og Sørupgrøften til Sørup Havn har eksisteret siden midten af 1960'erne, hvor det blev tilladt med en landvæsenskendelse, som blev overført i de første spildevandsplaner i 1978.

I 1981 blev kloaklandet separatkloakeret og udløbet, der tidligere havde fungeret som overløb for fælleskloakken blev til et separat regnvandsudløb.

Natura2000-væsentlighedsvurdering

Da Esrum Sø er en del af Natura 2000-område N133 Gribskov, Esrum Sø og Snævret Skov skal der foretages en væsentlighedsvurdering af projektet med henblik på at vurdere, om projektet kan påvirke Natura 2000-området væsentligt.

Væsentlighedsvurderingens formål er at vurdere, om et projekt potentielt kan have en væsentlig påvirkning af Natura 2000-områdets bevaringsmålsætning. Hvis det på baggrund af væsentlighedsvurderingen ikke kan afvises, at en plan eller et projekt i sig selv eller i forbindelse med andre planer og projekter kan påvirke et Natura 2000-område væsentligt, skal der udarbejdes en fuld konsekvensvurdering under hensyn til bevaringsmålsætningen for det pågældende område. Hvis konsekvensvurderingen ikke kan godtgøre, at projektet kan gennemføres uden at skade Natura 2000-området, kan der ikke meddeles tilladelse, dispensation eller godkendelse af det ansøgte.

Habitatbekendtgørelsen

Natura2000-områder

Af habitatbekendtgørelsen fremgår det, at planer og projekter, der kan medføre væsentlig påvirkning af bevaringsmålsætningen for et Natura 2000-område, skal underkastes en Natura 2000-konsekvensvurdering, jf. bekendtgørelsens § 6, stk. 2. Det er den kompetente myndighed, der afgør, hvorvidt et projekt og/eller en plan skal underkastes en konsekvensvurdering. Beslutningen herom sker på grundlag af en væsentlighedsvurdering, jf. § 6 stk. 1 i habitatbekendtgørelsen.

Dette notat udgør en sådan væsentlighedsvurdering for en genoptagelse af to søer som spildevandstekniske anlæg i den gældende spildevandsplan. Der er i den forbindelse ikke tale om ændrede spildevandsmængder eller ændringer af

karaktern af det spildevand, der ledes via de to søer og Sørupgrøften til Esum Sø i Fredensborg Kommune. Væsentlighedsvurderingen indeholder en screening af projektets mulige påvirkning af Natura 2000-interesserne. Hvis væsentlige negative påvirkninger af Natura 2000-interesserne ikke kan afvises i væsentlighedsvurderingen, er myndigheden forpligtet til at gennemføre en Natura 2000-konsekvensvurdering.

For søer, som f.eks. Esum Sø, i Natura 2000-områder er der en snitflade til miljømålene i vandrammedirektivet, som er implementeret igennem vandområdeplanerne. Som udgangspunkt forventes det, at vandplanlægningen som minimum sikrer den eksisterende naturtilstand og dermed hindrer en tilstandsforværring. Det vil sige, at i forvaltningen af Natura 2000-områder er det forudsat, at projekter med potentiel påvirkning af et Natura 2000-område ikke må forhindre vandområdeplanernes målopfyldelse. I Esum Sø er det specifikke mål for fytoplankton, makrofytter og fisk.

Bilag IV

Det fremgår endvidere af habitatbekendtgørelsens § 10, at myndigheden ikke kan give tilladelse, dispensation, godkendelse mv. til planer og projekter, hvis det ansøgte kan: 1) beskadige eller ødelægge yngle- eller rasteområder i det naturlige udbredelsesområde for de dyrearter, der er optaget i habitatdirektivets bilag IV, litra a), eller 2) ødelægge de plantearter, som er optaget i habitatdirektivets bilag IV, litra b) i alle livsstadier. Arter anført på habitatdirektivets bilag IV benævnes ofte "bilag IV-arter".

Dette notat indeholder således også en vurdering af projektets potentielle påvirkninger af bilag IV-arter og disses levesteder.

Natura2000-forvaltning i dansk kontekst

I Danmark er der udpeget 252 Natura 2000-områder og for hvert område er der udarbejdet en Natura 2000-plan, der indeholder en samlet plan for, hvorledes det sikres, at naturen udvikler sig positivt i Natura 2000-området. Planerne udarbejdes af Miljøstyrelsen og opdateres hvert 6. år. Indeværende planperiode hedder 2022-2027. I denne planperiode vil der være fokus på følgende indsatser:

- Skabe mulighed for mere naturlige processer og naturens robusthed
- Udvidelse af arealet med urørt skov
- Fokus på tiltag mod klimaforandringer
- Færdiggørelse og sikring af indsatsen fra planperioden 2016-2021

Efter Natura 2000-planernes offentliggørelse har kommunerne herefter 12 måneder til at udarbejde en kommunal handleplan for hvorledes de mål, der er sat i

Natura 2000-planerne, skal nås.

Indsats til bedring af vandkvaliteten gennemføres som led i vandplanlægningen.

Natura 2000-område nr. 133 Gribskov, Esrum Sø og Snævret

Skov

Natura 2000-område nr. 133 består af følgende habitat- og fuglebeskyttelsesområder:

- Habitatområde H190 *Esrum Sø, Esrum Å og Snævret Skov*
- Habitatområde H117 *Gribskov*
- Fuglebeskyttelsesområde F108 *Gribskov*

Vurdering af påvirkninger

Påvirkning søens tilstand

Da der ikke sker en ændring i de udledte mængder af næringsstoffer og COD til Esrum Sø, vil projektet ikke påvirke Esrum Sø's mulighed for bevarelse eller opfyldelse af målsætningerne i vandområdeplanerne. Der er derfor ikke nogen væsentlig påvirkning af Natura 2000-området.

Spildevandstillægget ændrer ikke på den samlede udledning af næringsstoffer til Esrum Sø.

Udledningen fra kloakopland SR07 udgør kun hhv. 31 kg N/år ud af en samlet tilledning til søen på 92.572 kg N/år (0,06 %) og 25 kg P/år ud af 1.342 kg P/år (1,0 %).

I Sørup Havn vil der ikke kunne ses nogen ændring omkring udløb fra Sørupgrøften.

Påvirkning af naturtyper og arter

Der er ikke nogen arter eller naturtyper på habitatområdets udpegningsgrundlag, der vil blive påvirket af projektet, da det kun er Esrum Sø, der potentielt påvirkes.

Habitatområde H190 Esrum Sø, Esrum Å og Snævret Skov	
<i>Naturtype/art</i>	<i>Vurdering</i>
3140 Kransnålalge-sø	Naturtypen omfatter ikke Esrum Sø
3150 Næringsrig sø	Naturtypen omfatter ikke Esrum Sø
3160 Brunvandet sø	Naturtypen omfatter ikke Esrum Sø
3260 Vandløb	Naturtypen omfatter ikke Esrum Sø

6230 Surt overdrev*	Naturtypen omfatter ikke Esrum Sø
6430 Urtebræmmer	Naturtypen omfatter ikke Esrum Sø
7220 Kildevæld*	Naturtypen omfatter ikke Esrum Sø
7230 Riggær	Naturtypen omfatter ikke Esrum Sø
9110 Bøg på mor	Naturtypen omfatter ikke Esrum Sø
9130 Bøg på muld	Naturtypen omfatter ikke Esrum Sø
9160 Ege-blandskov	Naturtypen omfatter ikke Esrum Sø
91E0 Elle- og askeskov*	Naturtypen omfatter ikke Esrum Sø
1016 Sumpvindelsnegl	Esrum Sø's tilstand påvirkes ikke
1096 Bæklampret	Esrum Sø's tilstand påvirkes ikke
1099 Flodlampret	Esrum Sø's tilstand påvirkes ikke
1166 Stor vandsalamander	Arten findes ikke i Esrum Sø?

Tabel 1 Vurdering af naturtyper og arter på udpegningsgrundlaget for habitatområde H190 potentielle påvirkning af projektet

Fuglebeskyttelsesområde F108 Gribskov	
Arter	Vurdering
Hvepsevåge	Ikke tilknyttet Esrum Sø
Rød Glente	Ikke tilknyttet Esrum Sø
Fiskeørn	Esrum Sø's tilstand påvirkes ikke
Plettet rørvagtel	Ikke tilknyttet Esrum Sø
Isfugl	Esrum Sø's tilstand påvirkes ikke
Sortspætte	Ikke tilknyttet Esrum Sø
Rødrygget tornskade	Ikke tilknyttet Esrum Sø

Tabel 2 Vurdering af arter på udpegningsgrundlaget for fuglebeskyttelsesområde F108 potentielle påvirkning af projektet

Forekomst af bilag IV-arter

I Overvågning af arter 2004-2011 fremgår det, at nedenstående arter potentielt kan forekomme indenfor influensområdet af projektet, hvilket i praksis vil sige Esrum Sø. Desuden er det undersøgt om, der i databaserne Naturdata (Danmarks Miljøportal) og Naturbasen (fugleognatur.dk) er registreret fund af arterne de relevante steder.

I Tabel 3 angives de potentielle bilag IV-arter samt sandsynligheden for, at de vil kunne påvirkes af projektet, og dermed angives også den enkelte arts relevans i forhold til nærværende væsentlighedsvurdering. I tabellen er der således foretaget en indledende screening, hvor arter er vurderet irrelevante, hvis deres levesteder (yngle- raste- eller fourageringssteder) ikke er knyttet til Esrum Sø, eller ikke er afhængige af vandkvaliteten i Esrum Sø.

Eneste bilag IV-art, der anvender Esrum Sø til enten fouragering, rastested eller ynglested, er vandflagermusen, der jager insekter over søfladen. Projektet er ikke af en type, hvor deres yngle- eller rasteområder kan påvirkes og vil ikke have nogen effekt på artens muligheder for at jage eller bestandene af de insektbestande, som vandflagermusen jager.

Bilag IV-arter undersøges derfor ikke nærmere i væsentlighedsvurderingen.

Bilag IV-arter		
<i>Arter</i>	<i>Relevans</i>	<i>Sandsynlighed</i>
Vandflagermus	Ikke relevant	Ingen
Brun flagermus	Ikke relevant	Ingen
Langøret flagermus	Ikke relevant	Ingen
Sydflagermus	Ikke relevant	Ingen
Skimmelflagermus	Ikke relevant	Ingen
Troldflagermus	Ikke relevant	Ingen
Dværgflagermus	Ikke relevant	Ingen
Markfirben	Ikke relevant	Ingen
Stor vandsalamander	Ikke relevant	Ingen
Spidssnudet frø	Ikke relevant	Ingen
Springfrø	Ikke relevant	Ingen
Grøn mosaikguldsmed	Ikke relevant	Ingen

Tabel 3 Screening af potentielt forekommende bilag IV-arter indenfor projektets påvirkningsområde

Forhold til anden planlægning

Esrum sø er målsat i statens vandplaner. Søen har en målsætning om god økologisk tilstand. Vandområdeplanens målsætning om god økologisk tilstand er opfyldt for Esrum Sø.

Sørupgrøften er ikke målsat, men skal som alle recipienter opfylde en generel målsætning om god økologisk tilstand.

Kloakopland SR07 er omfattet af kommuneplan 2021, som er vedtaget i juni 2022.

Oplandet er udlagt til separat kloak i spildevandsplanen.

Tillægget til spildevandsplanen er i overensstemmelse med Fredensborg Kommunes grønne politik og Klimatilpasningsplanens mål.

Kloakopland SR07 er omfattet af lokalplan F28, der hedder "Parcelhusområde, udstykket fra Hegnstrupgård i Sørup".

Konklusion

En gennemgang af udpegningsgrundlaget for Natura 2000-område N133 samt bilag IV-arter, som måtte forekomme i området, viser at spildevandstillægget ud fra et videnskabeligt synspunkt uden rimelig tvivl ikke har skadelige virkninger på Natura2000-området og bilag IV-arterne, der ville kunne påvirkes af spildevandstillægget.

Referencer

Miljøstyrelsen, 2022: Natura2000-plan 2022-2027 Gribskov, Esrum Sø og Snævret Skov. Natura2000-område nr. 133 (Udkast)

<https://mst.dk/media/232815/n133-natura-2000-plan-2022-27.pdf>

Fredensborg Kommune, 2021. Spildevandsplan 2021

<https://fredensborg.dk/om-planen-2>

Miljøstyrelsen, 2021: Høringsforslag til vandområdeplanerne 2021-2027

<https://mim.dk/media/226716/vandomraadeplanerne-2021-2027.pdf>

Søgaard, B. & Asferg, T. (red.) 2007: Håndbog om arter på habitatdirektivets bilag IV – til brug i administration og planlægning. Danmarks

Miljøundersøgelser,

Aarhus Universitet. – Faglig rapport fra DMU nr. 635. 226 s.

<https://www2.dmu.dk/Pub/FR635.pdf>

Kjær, C., Therkildsen, O.R., Brunbjerg, A.K., Bladt, J. & Mikkelsen, P. 2021.

ARTER 2020: NOVANA Aarhus Universitet, DCE – Nationalt Center for Miljø og

Energi, 34 s. - Videnskabelig rapport nr. 476 <http://dce2.au.dk/pub/SR476.pdf>

Therkildsen, O.R., Wind, P., Elmeros, M., Alnøe, A.B., Bladt, J., Mikkelsen, P.,

Johansson, L.S., Jørgensen, A.G., Sveegaard, S. & Teilmann, J. 2020. Arter

2012-2017. NOVANA. Aarhus Universitet, DCE – Nationalt Center for Miljø og

Energi, 208 s. - Videnskabelig rapport nr. 358 <http://dce2.au.dk/pub/SR358.pdf>

Søgaard, B., Wind, P., Elmeros, M., Bladt, J., Mikkelsen, P., Wiberg-Larsen, P.,

Johansson, L.S., Jørgensen, A.G., Sveegaard, S. & Teilmann, J. 2013:

Overvågning af arter 2004- 2011. NOVANA. Aarhus Universitet, DCE – Nationalt

Center for Miljø og Energi, 240 s. - Videnskabelig rapport fra DCE - Nationalt

Center for Miljø og Energi nr. 50. <http://www.dmu.dk/Pub/SR50.pdf>