



Fredensborg Spildevand A/S  
Højvangen 23  
3480 Fredensborg

Center for By og Land  
Kontaktperson Agnethe Nøhr  
Hansen  
Telefon 30 61 73 28  
agnh@fredensborg.dk

Sagsnr. 23/26803  
18. juni 2024

## **Afgørelse om at det konkrete projekt *klimatilpasning af kloakopland FB72, samt revision af udledningstilladelse ikke skal miljøvurderes***

Fredensborg Kommune har den 11. oktober 2023 modtaget anmeldelse efter miljøvurderingsreglerne fra Fredensborg Forsyning A/S. Anmeldelsen omhandler klimatilpasning af et kloakopland, hvor forsyningen skal udvide både ledningsdimensioner og bassinvolumenet i et eksisterende regnvandsbassin. Formålet er at hindre opstuvning på terræn for at overholde serviceniveauet for oplandet og for at minimere gene for grundejere.

Fredensborg Kommune skal som miljøvurderingsmyndighed vurdere om projektet er miljøvurderingspligtigt og dermed om projektet forudsætter udarbejdelse af en miljøkonsekvensrapport.

### **Afgørelse**

Fredensborg Kommune har vurderet at projektet kan gennemføres uden udarbejdelse af en miljøkonsekvensrapport, jf. miljøvurderingslovens § 21. Afgørelsen er offentliggjort på Fredensborg Kommunes hjemmeside.

### **Kommunens vurdering**

Projektet er omfattet af miljøvurderingslovens Bilag 2, pkt. 10b – anlægsarbejder i byzoner og pkt. 10g – anlæg til opstuvning eller varig oplagring af vand. Som bilag 1 til afgørelsen findes bygherrens udfyldte screeningskema.

Fredensborg Kommune har gennemført en screening for miljøvurdering med baggrund i lovens Bilag 6, hvor der især er lagt vægt på:

#### *1. Projektets karakteristika*

Projektet omhandler håndtering af tag- og overfladevand fra et opland på 23,3 ha, der skal forsinkes og renses før det ledes til recipient. Regnvandssystemet er eksisterende og de ændringer, der foretages skal udvide kapaciteten, således at bassinets arealmæssige udbredelse forøges, samtidig med at et ledningsstræk opdimensioneres.

I bassinet skal der etableres et tilstrækkeligt forsinkelsesvolumen, samt et BAT rensesvolumen på 250 m<sup>3</sup> pr red. ha. for at reducere forurening med

næringsstoffer og miljøfremmede stoffer. En del af renseløbet etableres i et forbassin.

Det samlede volumen opnås ved at oprense bassinet for slam og ved at udvide den acceptable opstuvningskote til kote 24,59 m. Slam fra oprensningen betragtes som affald og bortskaffes efter jordflytningsbekendtgørelsen.

Det nye ledningsstræk på ca. 440 m anlægges igennem et grønt fællesareal, hvorefter den gamle regnvandsledning afproppes. Dimensionerne udvides fra en Ø200 og Ø500 til en Ø800, hele vejen frem til bassinet. Den opgravede jord vurderes på baggrund af jordprøver at være ren og kan genindbygges i ledningstracéet. Overskudsjord der ikke er plads til i tracéet, betragtes som affald og bortskaffes til jordmodtageanlæg.

Bassinet er dimensioneret til at håndtere en 5 års regn om 50 år, hvormed der er taget højde for et fremtidigt klima.

## *2. Projektets placering*

Bassinet er placeret på kommunal og privatejet jord, og er beskyttet af naturbeskyttelseslovens §3. Området omkring bassinet er også beskyttet som §3 natur.

Fredensborg Forsyning har derfor pligt til at ansøge om dispensation for den tilstandsændring som den øgede vandtilførsel medfører for §3 naturen. I dispensationen varetages hensynet til den beskyttede natur og de beskyttede arter. Dispensationen er vedlagt som bilag 2 til denne afgørelse.

### *Lokalplan*

Projektområdet er beliggende i byzone indenfor kommuneplanens rammeområde FB25, samt i landzone, indenfor rammeområde LJ06 og LJ08. Både LJ06 og LJ08 er i kommuneplanen udpeget i risikokort for regnhændelser. Det betyder at der for området skal foretages afværgeforanstaltninger for at forebygge lokale problemer med overfladevand. Projektet vurderes at være i overensstemmelse med denne bestemmelse, idet projektet søger at reducere risiko for oversvømmelse.

Det er vurderet at projektet er undtaget fra krav om landzonetilladelse jf. planlovens §36 stik 1.

I Lokalplan F31 er området omkring søen udpeget som et offentligt tilgængeligt område. Dette forhold respekteres og den rekreative tilgængelighed fastholdes efter anlægsfase. Det samme gælder for det grønne fællesareal, der reetableres til eksisterende rekreative arealanvendelse til gavn for grundejerne i boligområdet. Anlæggene slutføres med biodiversitetsfremmende tiltag i stedet for græs, i overensstemmelse med grundejerforeningens ønsker.

### *Grundvand*

Bassinet ligger indenfor OSD. Idet projektets hovedformål er at opsamle og koncentrere forureningen med stof fra de befæstede arealer i regnvandsbassinet, mindskes risikoen for nedsivning af stoffer til grundvandet. Området er desuden kendetegnet ved et 30 m tykt lerlag, med ringe nedsivningsforhold, hvorfor det vurderes at projektet ikke vil påvirke grundvandet.

### *Natura 2000*

Projektets afstand til nærmeste Natura 2000 område, N133 Gribskov, Esrum Sø, Esrum Å og Snævret Skov, er omtrent 1,73 km i fugleflugt-linje.

Idet natura 2000-området er beliggende ca. 1,3 km opstrøms udledningspunktet til Grønholt Å, vurderes der ikke at være nogen hydraulisk forbindelse til natura 2000-området.

### *3. Potentielle indvirkninger på miljøet*

Udledningen af tag- og overfladevand fra kloakopland FB72, FB76 og FB19 til vådområdet i Knurrenborg Vang og derfra til recipienten Grønholt Å, er hydraulisk forbundet med Langstrup Å, Nivåen og Øresund som slutrecipient.

Idet udledningen har været eksisterende siden midt 90'erne vurderes den kumulative effekt ikke at forværres med dette projekt. Der er taget højde for hydraulisk forsinkelse af hensyn til Nivåens begrænsede kapacitet.

Stofbelastningen i recipienterne vil blive reduceret med etablering af renseløbet svarende til BAT jf. faktablad for våde regnvandsbassiner.<sup>1</sup>

#### *Bilag IV arter*

I EU-habitatdirektivets bilag IVa er listet en række arter af vilde dyr, hvis levesteder skal beskyttes mod beskadigelse eller ødelæggelse. Beskyttelsen af dyrene omfatter både ynglesteder, rastesteder, fødesøgningssteder, overvintringssteder m.m.

Undersøgelsen for bilag IV-arter i forbindelse med projektet, påviser fund af spidssnudet frø og visse flagermusarter i området omkring søen. Udførelsen af projektet vil foregå med hensyntagen og tilpasning til de beskyttede arter. Oprensningen af bassinet skal derfor udføres i vinterhalvåret for ikke at forstyrre yngleperioden for paddearter. Undersøgelsen kan læses i bilag 3 til afgørelsen.

Træer indenfor projektområdet vurderes ikke at være oplagt yngle- og rasteområde for flagermusarter, da træerne er relativt unge og mangler hulheder. Alligevel skånes de større træer omkring bassinet og i stedet fældes og udtyndes mindre træer og buskads på de sydøstlige sider. Udtynding i vegetationen kan fremme vandhullets funktion som jagtområde for områdets flagermus, samtidig med at det øger lysindfaldet til bassinet. Dette fremmer bassinets økologiske funktion som levested for paddearter.

Derudover er der fundet oddere på bestemte lokationer op langs Nivå-systemet. Udledningen af rensed tag- og overfladevand vurderes ikke at forringe vandløbssystemet som levested for odderen.

Det er kommunens samlede vurdering, at projektet ikke påvirker levesteder eller individer af bilag IV-arter væsentligt.

### **Konklusion**

Det er kommunens vurdering at projektet ikke vil have en negativ påvirkning på miljøet, hverken indenfor projektafgrænsningen eller nedstrøms projektet. Til

---

<sup>1</sup> Faktablad om dimensionering af våde regnvandsbassiner ved Aalborg Universitet 2012

grund for vurderingen ligger især at der indføres renskrav i henhold til BAT, hvilket angiveligt vil reducere stofbelastningen i både vådområdet Knurrenborg Vang og recipienten Grønholt Å, sammenlignet med belastningen som den er i dag.

Derudover er der lagt vægt på afstanden til Natura 2000-området N133, hvor det må konstateres at der ikke er hydraulisk forbindelse og derfor ingen påvirkning af den beskyttede natur.

De hensyn og tilpasninger, der foretages ift. bilag IV-arterne, vurderes at være tilstrækkeligt for at projektet kan gennemføres uden en væsentlig påvirkning af levesteder eller individer af bilag IV-arter.

På baggrund af screeningen vurderer Fredensborg Kommune at *klimatilpasning af kloakopland FB72, samt revision af udledningstilladelse* ikke vil kunne medføre væsentlig indvirkning på miljøet. Projektet er derfor ikke miljøvurderingspligtigt.

#### *Vurdering af inhabilitet*

Der vurderes ikke at være konflikter i forhold til miljøvurderingslovens §40 eller miljøvurderingsbekendtgørelsens §15 idet ansøger om projektet er en ekstern byggherre.

Jf. miljøvurderingslovens § 40 og miljøvurderingsbekendtgørelsens § 15, skal myndigheden sikre adskillelse mellem uforenelige funktioner i forbindelse med afgørelser efter loven.

#### **Anden lovgivning m.v.**

Vi gør opmærksom på at der med denne afgørelse om at der ikke er miljøvurderingspligt, ikke er taget stilling til evt. andre nødvendige tilladelser.

#### **Klageadgang**

Afgørelsen om at der ikke skal laves en miljøvurdering i ovenstående sag kan påklages jf. miljøvurderingslovens § 49, stk. 1. Der kan udelukkende klages over retlige forhold. Hvis du ønsker at klage over denne afgørelse, kan du klage til Miljø- og fødevareklagenævnet.

Klageberettiget er:

Ansøger

- Miljø- og fødevareministeren
- Enhver med retlig interesse i sagens udfald
- Landsdækkende foreninger og organisationer, der som formål har beskyttelsen af natur og miljø eller varetagelsen af væsentlige brugerinteresser inden for arealanvendelsen og har vedtægter eller love, som dokumenterer deres formål, og som repræsenterer mindst 100 medlemmer.

Klagen skal indgives inden fire uger fra den dag, afgørelsen er meddelt og offentliggjort på kommunens hjemmeside [www.fredensborg.dk](http://www.fredensborg.dk). Det vil sige senest den 15. august 2024.

En eventuel klage skal sendes via Klageportalen, som du finder et link til på forsiden af [www.nmkn.dk](http://www.nmkn.dk). Du følger linket "Link via [www.borger.dk](http://www.borger.dk)" eller Link via [www.virk.dk](http://www.virk.dk)" Du logger på [www.borger.dk](http://www.borger.dk) eller [www.virk.dk](http://www.virk.dk), typisk med MitID. Klagen sendes gennem Klageportalen til den myndighed, der har truffet afgørelse. En klage er indgivet, når den er tilgængelig for myndigheden i Klageportalen. Når du klager, skal du betale et gebyr på kr. 900. Virksomheder, organisationer og offentlige myndigheder skal betale 1.800 kr. i gebyr. Du betaler gebyret med betalingskort i Klageportalen. Gebyret tilbagebetales, hvis du får helt eller delvis medhold i din klage.

Miljø- og Fødevareklagenævnet eller Planklagenævnet skal som udgangspunkt afvise en klage, der kommer uden om Klageportalen, hvis der ikke er særlige grunde til det. Hvis du ønsker at blive fritaget for at bruge Klageportalen, skal du sende en begrundet anmodning til den myndighed, der har truffet afgørelse i sagen. Myndigheden videresender herefter anmodning til Miljø- og Fødevareklagenævnet eller Planklagenævnet, som træffer afgørelse om, hvorvidt din anmodning kan imødekommes.

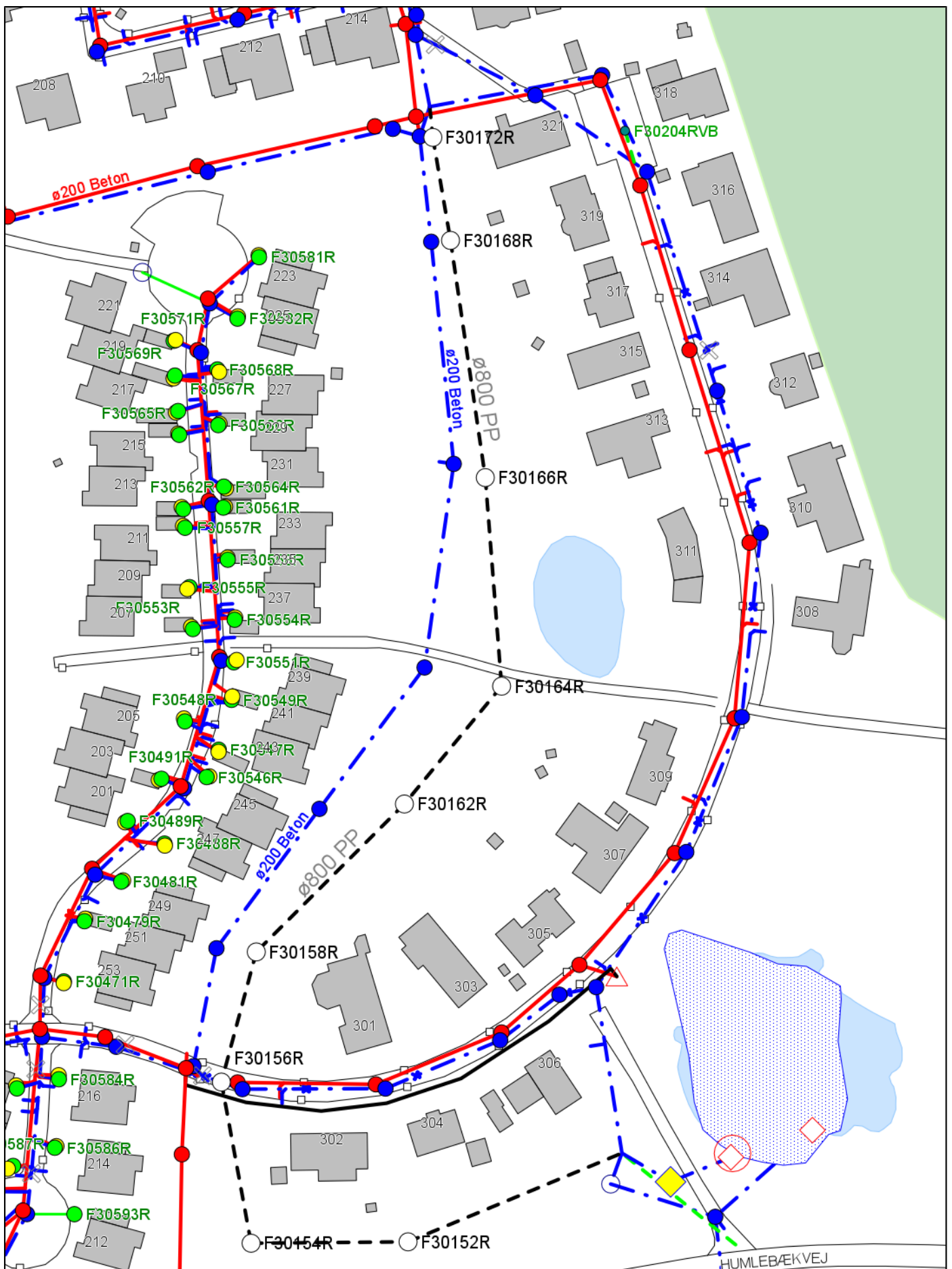
Ønskes afgørelsen indbragt for domstolene, skal dette ske inden 6 måneder fra offentliggørelsen.

Bilag til afgørelsen

1. Bygherres udfyldte screeningskema
2. §3 dispensation for oprensning af bassin
3. Bilag IV redegørelse

Venlig hilsen

Agnethe Nøhr Hansen  
Center for By og Land  
Team Vand og Natur



NB. Denne tegning er gyldig én måned fra udskrivningsdato.

Udskrevet: 09-10-2023 10:04:44

Papir: A4-PORTRAIT

Målestok: 1:1400

© Fredensborg Forsyning



**Bemærk.** Kortet må kun bruges til orientering. Der kan forekomme fejlplaceringer af ledninger. Såfremt der skal graves skal der rekvireres påvisning på ovenstående telefonnumre.

# Signaturforklaring

-  Spildevand Forsyning
-  Spildevand privat
-  Regnvand Forsyning
-  Regnvand privat
-  Fælles Forsyning
-  Fælles privat
-  Vejvæsen
-  Pumpestation
-  Knækpunkt
-  Døde elementer
-  Sandfang
-  Udskiller
-  Udløb
-  Dræn
-  Planlagt
-  Bassin-Planlagt
-  Bassin-privat-regnvand
-  Bassin-forsyning-regnvand
-  Bassin-forsyning-fælles
-  Spildevand FF
-  Spildevand Privat
-  Regnvand FF
-  Regnvand privat
-  Fælles FF
-  Fælles privat
-  Planlagt
-  Trykledning
-  Dræn
-  Spildevand FF
-  Spildevand privat
-  Regnvand FF
-  Regnvand privat
-  Fælles FF
-  Fælles privat
-  Vejvæsen
-  Planlagt
-  Døde ledninger
-  Spildevand FF
-  Spildevand privat
-  Regnvand FF
-  Regnvand privat
-  Fælles FF
-  Fælles privat
-  Planlagt
-  Nedløbsrist
-  Bygværk

Skema til VVM-screening af projekter på bilag 2 i "lov om miljøvurdering af planer og programmer og af konkrete projekter (VVM)" (LBK nr 4 af 03/01/2023).

Findes som bilag 1 i "Bekendtgørelse af lov om miljøvurdering af planer og programmer og af konkrete projekter (VVM)" (LBK nr 4 af 03/01/2023)

Basisoplysninger	Tekst
Projektbeskrivelse (kan vedlægges)	VVM-screening 15007 - Klimatilpasning område 4 Regnvandsløsning ved Lillevangsvej og Ravnsbjerggårdsvej Beskrevet i ansøgning om udledningstilladelse og dispositionsforslag Projektet omfatter: Del 1: uddybning og fjernelse af sedimenterne fra bassinet F30130BAS og kontrol af udstrømning fra basin. Del 2: Etablering af nyt regnvandssystem ca. 500 meter ledning med ny sand- og olieudskiller.
Navn, adresse, telefonnr. og e-mail på bygherre	Fredensborg Forsyning A/S Højvangen 23 3480 Fredensborg Tlf. 35294400 e-post: <a href="mailto:spildevand@fredensborgforsyning.dk">spildevand@fredensborgforsyning.dk</a>
Navn, adresse, telefonnr. og e-mail på kontaktperson	Sam Al-Kufaishi Direkte telefon: 71 74 25 59 E-post: <a href="mailto:sak@fredensborgforsyning.dk">sak@fredensborgforsyning.dk</a>
Projektets adresse, matr. nr. og ejerlav. For havbrug angives anlæggets geografiske placering angivet ved koordinater for havbrugets 4 hjørneafmærkninger i bredde/længde (WGS-84 datum).	Basin F30130BAS: 5b: Båstrup By, Asminderød, (Sara Blædel), 10de: Asminderød By, Asminderød (Kommunale ejendomme) Ledning system fra F30209R til F30130U: 10de, 10a: Asminderød By, Asminderød (Kommunale ejendomme)
Projektet berører følgende kommune eller kommuner (omfatter såvel den eller de kommuner, som projektet er placeret i, som den eller de kommuner, hvis miljø kan tænkes påvirket af projektet)	Fredensborg Kommune
Oversigtskort i målestok 1:50.000 - For havbrug angives anlæggets placering på et søkort.	Se vedlagte bilag 1
Kortbilag i målestok 1:10.000 eller 1:5.000 med indtegnning af anlægget og	Se vedlagte bilag 2



projektet (vedlægges dog ikke for strækingsanlæg)			
<b>Forholdet til VVM reglerne</b>	<b>Ja</b>	<b>Nej</b>	
Er projektet opført på <a href="#">bilag 1</a> til lov om miljøvurdering af planer og programmer og konkrete projekter (VVM).		X	
Er projektet opført på <a href="#">bilag 2</a> til lov om miljøvurdering af planer og programmer og af konkrete projekter (VVM).	X		punkt 10b anlægs arbejder i byzoner, samt punkt 10g, anlæg til opstuvning eller varig oplagring af vand.
<b>Projektets karakteristika</b>	<b>Tekst</b>		
1. Hvis bygherren ikke er ejer af de arealer, som projektet omfatter angives navn og adresse på de eller den pågældende ejer, matr. nr og ejerlav	Basin F30130BAS: 5b: Båstrup By, Asminderød, (Sara Blædel, Humlebækvej 14, 3480 Fredensborg), 10de: Asminderød By, Asminderød (Kommunale ejendomme) Ledning system fra F30209R til F30130U: 10de, 10a: Asminderød By, Asminderød (Kommunale ejendomme)		
2. Arealanvendelse efter projektets realisering	0		
Det fremtidige samlede bebyggede areal i m <sup>2</sup>			
Det fremtidige samlede befæstede areal i m <sup>2</sup>	0		
Nye arealer, som befæstes i m <sup>2</sup>	0		
3. Projektets areal og volumenmæssige udformning	5400m <sup>2</sup> 5600m <sup>3</sup>		
Er der behov for grundvandssænkning i forbindelse med projektet og i givet fald hvor meget i m			
Projektets samlede grundareal angivet i ha eller m <sup>2</sup>	5400m <sup>2</sup>		
Projektets bebyggede areal i m <sup>2</sup>	0		
Projektets nye befæstede areal i m <sup>2</sup>	0		
Projektets samlede bygningsmasse i m <sup>3</sup>	0		
Projektets maksimale bygningshøjde i m	0		

Beskrivelse af omfanget af eventuelle nedrivningsarbejder i forbindelse med projektet	Ingen
4. Projektets behov for råstoffer i anlægsperioden  Råstofforbrug i anlægsperioden på type og mængde:	500 meter ledning, 500m <sup>3</sup> sand ,1 overløb, 1 indløb
Vand- mængde i anlægsperioden	0
Affaldstype og mængder i anlægsperioden	
Spildevand – mængde og type i anlægsperioden	0
Håndtering af regnvand i anlægsperioden	0
Anlægsperioden angivet som mm/åå – mm/åå	Ca. et år
<b>Projektets karakteristika</b>	<b>Tekst</b>
5. Projektets kapacitet for så vidt angår flow ind og ud samt angivelse af placering og opbevaring på kortbilag af råstoffet/produktet i driftsfasen:  Råstoffer – type og mængde i driftsfasen	Flow ind til bassinet 1300 l/s Flow ud af bassinet er 16 l/s  Størstedelen af den opgravede rene jord fra ledningstracéet vil blive genindbygget. Denne del af jorden bliver ikke betragtet som affald men som en ressource.
Mellemprodukter – type og mængde i driftsfasen	fjernelse af jord/bundfald (slam fra bunden af regnvandsbassinet?), 1000-15000m <sup>3</sup>
Færdigvarer – type og mængde i driftsfasen	ingen
Vand – mængde i driftsfasen	ingen
6. Affaldstype og mængder, som følge af projektet i driftsfasen:  Farligt affald:	Ingen Overskudsjord der ikke er plads til i genindbygning af ledningstracéet, betragtes som affald og bortskaffes til jordmodtageanlæg. Slam fra opgravning af søen, betragtes også som affald og bortskaffes ligeledes efter jordflytningsbekendtgørelsen.

Andet affald:	Ingen		
Spildevand til renseanlæg:	ingen		
Spildevand med direkte udledning til vandløb, sø, hav:	ingen		
Håndtering af regnvand:	Renses og forsinkes i bassinet.		
<b>Projektets karakteristika</b>	<b>Ja</b>	<b>Nej</b>	<b>Tekst</b>
7. Forudsætter projektet etablering af selvstændig vandforsyning		X	
8. Er anlægget eller dele af anlægget omfattet af standardvilkår?		X	
9. Vil anlægget kunne overholde alle de angivne standardvilkår?	X		
10. Er projektet eller dele af projektet omfattet af BREF-dokumenter?		X	
11. Vil projektet kunne overholde de angivne BREF-dokumenter			
12. Er projektet eller dele af projektet omfattet af BAT-konklusioner?	X		BAT krav til rensning af regnvand
<b>Projektets karakteristika</b>	<b>Ja</b>	<b>Nej</b>	<b>Tekst</b>
13. Vil projektet kunne overholde de angivne BAT-konklusioner?	X		
14. Er projektet omfattet af en eller flere af Miljøstyrelsens vejledninger eller bekendtgørelser om støj eller eventuelt lokalt fastsatte støjgrænser?	X		Forskriften for midlertidige aktiviteter.
15. Vil anlægsarbejdet kunne overholde de vejledende grænseværdier for støj og vibrationer?	X		Anlægsarbejdet skal udføres i henhold til Fredensborg Kommunes forskrift for midlertidige aktiviteter.
16. Vil det samlede projekt, når projektet er udført, kunne overholde de vejledende grænseværdier for støj og vibrationer?	X		

17. Er projektet omfattet Miljøstyrelsens vejledninger, regler og bekendtgørelser om luftforurening?		X	
18. Vil anlægsarbejdet kunne overholde de vejledende grænseværdier for luftforurening?	X		
19. Vil det samlede projekt kunne overholde de vejledende grænseværdier for luftforurening?  Såfremt der allerede foreligger oplysninger om de indvirkninger, projektet kan forventes at få på miljøet som følge af den forventede luftforurening, medsendes disse oplysninger.	X		
20. Vil projektet give anledning til støvgener eller øgede støvgener  I anlægsperioden?	X		Der vil kunne være risiko for støvgener ifm. anlægsfasen. Arbejdets skal derfor udføres i overensstemmelse med kommunens forskrift for midlertidige aktiviteter, herunder sørge for støvdæmpende tiltag.
I driftsfasen?		X	
<b>Projektets karakteristika</b>	<b>Ja</b>	<b>Nej</b>	<b>Tekst</b>
21. Vil projektet give anledning til lugtgener eller øgede lugtgener  I anlægsperioden?		X	
I driftsfasen?		X	
22. Vil anlægget som følge af projektet have behov for belysning som i aften og nattetimer vil kunne oplyse naboarealer og omgivelserne  I anlægsperioden?		X	
I driftsfasen?		X	

23. Er anlægget omfattet af risikobekendtgørelsen – jf. bekendtgørelse om kontrol med risikoen for større uheld med farlige stoffer nr. 372 af 25. april 2016?		X	
<b>Projektets placering</b>	<b>Ja</b>	<b>Nej</b>	<b>Tekst</b>
24. Kan projektet rummes inden for lokalplanens generelle formål?	X		
25. Forudsætter projektet dispensation fra gældende bygge- og beskyttelseslinjer?		X	
26. Indebærer projektet behov for at begrænse anvendelsen af naboarealer?		X	
27. Vil projektet kunne udgøre en hindring for anvendelsen af udlagte råstofområder?		X	
28. Er projektet tænkt placeret indenfor kystnærhedszonen?		X	
<b>Projektets placering</b>	<b>Ja</b>	<b>Nej</b>	<b>Tekst</b>
29. Forudsætter projektet rydning af skov: (skov er et bevokset areal med træer, som danner eller indenfor et rimeligt tidsrum ville danne sluttet skov af højstammede træer, og arealet er større end ½ ha og mere end 20 m bredt.)		X	
30. Vil projektet være i strid med eller til hinder for realiseringen af en rejst fredningssag?		X	
31. Afstanden fra projektet i luftlinje til nærmeste beskyttede naturtype i henhold til naturbeskyttelseslovens § 3.			0 meter, regnvandsbassinet er §3 sø. Projektet er tilpasset så det tager hensyn til §3 søen og paddearter fundet i området. Forholdet afdækkes i §3 dispensationen og uddybes derfor ikke yderligere her.

32. Er der forekomst af beskyttede arter og i givet fald hvilke?		X	Beskyttede arter; spidssnudet frø, lille vandsalamander, flagermusarter. Se vedlagte notat fra Amphi Consult, der redegør for fund af bilag IV arter og foranstaltninger.
33. Afstanden fra projektet i luftlinje til nærmeste fredede område.			1000m, Asminderød Kirke
34. Afstanden fra projektet i luftlinje til nærmeste Habitatområde (Natura 2000 områder, fuglebeskyttelsesområder og Ramsarområder).			1750 m, N133 Gribskov, Esrum Sø, Esrum Å og Snævret Skov Afstanden på knap 2 km til nærmeste natura 2000-område og projektets omfang gør, at der ikke sker påvirkning af natura 2000-området. Projektet er ikke hydraulisk eller sotfmæssigt forbundet med nærmeste natura 2000-område.
35. Vil projektet medføre påvirkninger af overfladevand eller grundvand, f.eks. i form af udledninger til eller fysiske ændringer af vandområder eller grundvandsforekomster?	X		Ja. fysiske ændringer af bassinet som §3 natur (sø) i form af oprensning og opstuvningskote (udvides til max:5400 m2 med en vandspejlskote på 24,59). <b>En midlertidig sænkning af grundvandet med lænsepumper eller sugespidsler, vurderes kun at medføre en minimal påvirkning af grundvandsforekomsterne,</b> Udledningen til søen ændres i form af større vandtilførsel, mens udledningshastigheden til selve recipienten reduceres ved installation af en vandbremse.
36. Er projektet placeret i et område med særlige drikkevandinteresser?		X	<b>Området ligger indenfor OSD</b>
37. Er projektet placeret i et område med registreret jordforurening?		X	<b>Området ligger indenfor områdeklassificering</b> Der er foretaget jordprøver med en prøvfrekvens på én prøve pr. 50-60 tons, hvoraf det vurderes at jorden er ren og kan genindbygges i ledningstracéet uden en §19 tilladelse. Slam fra regnvandsbassinet kan – efter dræning – prøvetages og bortskaffes som jord efter reglerne i jordflytningsbekendtgørelsen. Analyseparametre aftales med kommunen.

			Fremgangsmåden for dræning af slammet, vil blive afdækket og håndteret i §3 dispensationen og uddybes derfor ikke yderligere.
38. Er projektet placeret i et område, der i kommuneplanen er udpeget som område med risiko for oversvømmelse.		X	
39. Er projektet placeret i et område, der, jf. <a href="#">oversvømmelsesloven</a> , er udpeget som risikoområde for oversvømmelse?		X	
<b>Projektets placering</b>	<b>Ja</b>	<b>Nej</b>	<b>Tekst</b>
40. Er der andre lignende anlæg eller aktiviteter i området, der sammen med det ansøgte må forventes at kunne medføre en øget samlet påvirkning af miljøet (Kumulative forhold)?		X	
41. Vil den forventede miljøpåvirkning kunne berøre nabolande?		X	
42. En beskrivelse af de tilpasninger, ansøger har foretaget af projektet inden ansøgningen blev indsendt og de påtænkte foranstaltninger med henblik på at undgå, forebygge, begrænse eller kompensere for væsentlige skadelige virkninger for miljøet?			Inden ansøgningen blev indsendt blev der foretaget analyse for beskyttede arter; spidssnudet frø, lille vandsalamander, flagermuse blev gennemført. De små træer og buske vil blive fældet, for at skabe plads til maskinel. Samtidig vil udtyndingen skabe mere lysindfald til bassinet, som har en positiv effekt for paddearter. Udtyndingen i bevoksningen vil også fremme vandhullets funktion som jagtområde for områdets flagermuse. De store træer vil blive skånet, for at begrænse påvirkningen på naturværdien i §3 arealet.

43. Undertegnede erklærer herved på tro og love rigtigheden af ovenstående oplysninger.

Dato: 11/10/2022 Bygherre/anmelder: Sam Al-Kufaishi

### **Vejledning**

Skemaet udfyldes af bygherren eller dennes rådgiver baseret på bygherrens viden om eget projekt sammenholdt med de oplysninger og vejledninger, der henvises til via skemaet link. Det forudsættes således, at bygherren eller dennes rådgiver er fortrolig med den miljølovgivning som projektet omfattes af. Bygherren skal ikke gennem præcise beregninger angive projektets forventede påvirkninger, men alene tage stilling til overholdelsen af vejledende grænseværdier, og angivne miljøforhold baseret på de oplysninger, der kan hentes på de angivne offentlige hjemmesider.

Farverne "rød/gul/grøn" angiver, hvorvidt det pågældende tema kan antages at kunne medføre, at projektet vurderes at kunne påvirke miljøet væsentligt og dermed være VVM-pligtigt. "Rød" angiver en stor sandsynlighed for VVM-pligt og "grøn" en minimal sandsynlighed for VVM-pligt. Hvis feltet er sort, kan spørgsmålet ikke besvares med ja eller nej. VVM-pligten afgøres dog af VVM-myndigheden. I de fleste tilfælde vil kommunen være VVM-myndighed.





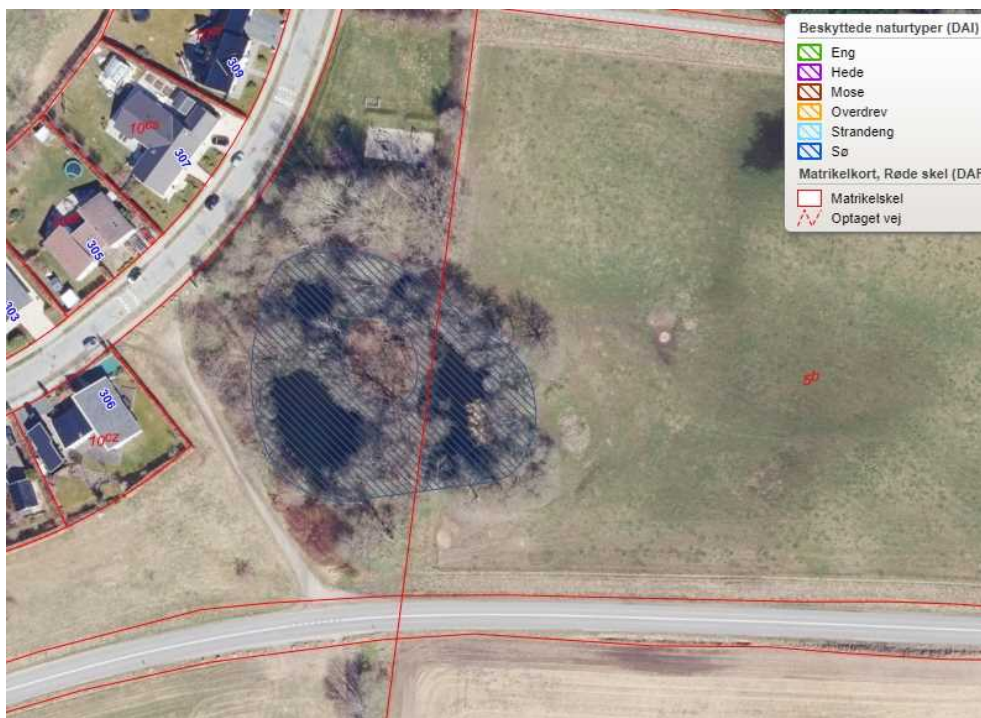
Fredensborg Forsyning  
Højvangen 23  
3480 Fredensborg

Center for By og Land  
Kontaktperson Jakob Frits Dam  
jfrd@fredensborg.dk

Sagsnr. 23/25142  
3. Januar 2024

## Dispensation fra naturbeskyttelseslovens § 3 til oprensning af et teknisk anlæg (sø) på ejendommene Humlebækvej 9, 10de, Asminderød By, Asminderød og Humlebækvej 14, 5b, Båstrup By, Asminderød

Fredensborg Kommune har den 09-11-2023 modtaget en ansøgning fra Fredensborg Forsyning, der søger om dispensation fra Naturbeskyttelseslovens § 3 til oprensning af et spildevandsteknisk anlæg (sø) på ovenstående adresser. Fredensborg Forsyning har en tinglyst rettighed til at foretage vedligehold og oprensning af det tekniske anlæg.



Figur 1: Oversigtskort over ansøgningsområdet

### Afgørelse

Fredensborg Kommune meddeler dispensation til oprensning af sø, således som angivet i vilkår for dispensationen. **Arbejdet må først påbegyndes, når de fire ugers klagefrist er udløbet, eller når en evt. klagesag er afsluttet.** Dispensationen gælder i 3 år, herefter skal der søges om en ny dispensation.

Afgørelsen er truffet af administrationen efter naturbeskyttelseslovens § 65, stk. 2 med henvisning til § 3.

**Dispensationen gives på følgende vilkår:**

- Af hensyn til plante- og dyrelivet i søen skal oprensningen foretages indenfor perioden 1. november - 1. marts.
- Forekomsterne af rynket rose (*Rosa Rogusa*), kæmpebjørneklo (*Heracleum mantegazzianum*) og japansk/hybrid pileurt (*Reynoutria japonica*) skal håndteres, så de ikke spreder sig på arealet.
- Den nedskårne vegetation skal fjernes fra arealet, så det ikke nærringsberiger søen igen.
- Kun grene og blade, slam og mudder (sediment), må oprensnes fra søens bund.
- Den faste bund må ikke beskadiges, da søen kan blive "utæt".
- Det oprensede materiale skal drænes og bortskaffes som forurenede jord.
- På egnede strækninger skal brinkerne efterlades jævnt skrånende med en hældning ikke stejlere end 1:5 og således, at de passer naturligt ind i landskabet.
- Der må ikke udsættes ænder, fisk, krebs eller andre dyr i søen, og der må ikke opsættes redehuse eller fodres i eller nær søen.
- Der må ikke plantes træer eller buske på bredarealet.
- Der må ikke foretages udsåning af græsser eller andre frøblandinger på brinkerne.
- Der må ikke laves broer eller terrasser i eller ved søen.

**Kommunen gør desuden opmærksom på, at:**

- Hvis der i forbindelse med gravearbejde findes spor af fortidsminder, skal fundet straks anmeldes til Museum Nordsjælland, tlf. 72 17 02 40. Museet bestemmer herefter, hvornår gravearbejdet kan fortsætte.
- Dispensationen omfatter oprensning af søen/vandhullet én gang. Det er vigtigt, at der efterfølgende indfinder sig en naturlig vegetation af sump- og vandplanter i vandhullet, da disse fungerer som føde, leve- og skjulesteder for vandhullets naturlige dyreliv herunder også frøer og salamandere.
- Der må fremover foretages en begrænset naturpleje på arealet, ved at fjerne uønsket genvækst af træer og buske samt foretage manuel optrækning af dunhammer, tagrør og pindsvineknop. Naturpleje der kræver større maskiner vil kræve fornyet dispensation.
- Udsætning og fodring af fisk, krebs og ænder har en negativ indflydelse på det naturlige dyre- og planteliv i søer. Fisk og krebs æder mange vandlevende insekter og deres larver, f.eks. haletudser. Nogle fisk f.eks. græskarper roder søbunden op, hvilket gør søen uklar og grumset. Fodring af ænder tiltrækker flere ænder, end søer naturligt kan brødføde. Ændernes ekskrementer medfører en kraftig næringsbelastning af søen med betydelig forringet vandkvalitet som følge. Vandfladen vil hurtigt blive dækket af et tykt lag andemad og vil være meget artsfattige. Fodring kan desuden tiltrække rotter.
- Fredensborg Kommune anbefaler, at der ikke sprøjtes og gødes indenfor en afstand af 10 m fra søen. Gødskning tæt på søen betyder, at der tilføres en unaturlig mængde næring, hvilket skaber en lav artsdiversitet. Sprøjtning skader dyre- og planteliv.

- Hule træer og træer med spættehuller må ikke fældes i perioden 1. november-31. august jf. Artsfredningsbekendtgørelsen (se [www.retsinfo.dk](http://www.retsinfo.dk)).
- Jordflytningen skal overholde betingelserne i [Bekendtgørelse om forebyggelse og håndtering af introduktion og spredning af invasive ikkehjemmehørende arter på EU-listen og om en national liste med handelsforbud m.v. over for invasive arter](#).

## Beskrivelse af projektet

Fredensborg Kommune ved undertegnede har den 15-11 -2023 besigtiget søen. Søen fremstår nærringspåvirket og under tilgroning. Da søen har funktion som spildevandsteknisk anlæg, er der ophobet store mængder sediment. Sedimentet er analyseret for forurenende stoffer, og det konstateres, at sedimentet indeholder større mængder tungmetaller og oliestoffer. Fredensborg Forsyning ønsker at oprense søen, så det nødvendige forsinkelses- og renselovolumen kan opnås. For at fjerne så store mængder af det forurenede sediment ønsker Fredensborg Forsyning at tømme bassinet, inden oprensningen påbegyndes. For at kunne gennemføre en oprensning af søen, vil det være nødvendigt at fjerne noget af bevoksningen på søens østlige og sydlige brink for at give plads til en langarmet gravemaskine.

Et ledningsstræk opstrøms søen skal opgraderes til en større dimension, så systemet kan håndtere overfladevandet fra oplandet. Det indebærer, at der sker en mindre tilpasning af anlægget i søens brink. Det planlægges ligeledes at etablere et forbassin uden for § 3 søen, så sediment, sand og lignende kan udskilles fra regnvandet, inden dette udledes til søen.

## Begrundelse for dispensation

Fredensborg Kommune vurderer, at projektet vil fremme naturindholdet i søen og fremme søens funktion som yngle- og rasteområde. Ved at fjerne det stærkt forurenede sediment vil vandmiljøet blive fremmet. Forbedringen af vandmiljøet vil blive forstærket i kraft af lysstillingen af vandfladen, som opstår grundet udtyndingen af bevoksningen på de østlige og sydlige brinker. Fredensborg Kommune mener, at ønsket om at tømme det spildevandstekniske anlæg for vand inden oprensningen kan imødekommes. Tømningen vil sikre, at sedimentets skadelige stoffer ikke opblandes i vandet. Når manskinføreren visuelt kan se søbunden kan han/hun oprense en større andel af sedimentet og sikre at membranen ikke beskadiges.

## Beskyttede søer og vandhuller

Søer på 100 m<sup>2</sup> og større er omfattet af naturbeskyttelseslovens § 3. Såvel vandfladen, som den fugtige bredzone bevokset med sump- og vandplanter er omfattet af beskyttelsen. Det betyder, at områdets tilstand ikke må ændres uden kommunens dispensation. Kommunen kan i særlige tilfælde dispensere fra loven.

## Internationale naturbeskyttelsesområder

Ejendommen ligger mere end 1.700 m fra Natura 2000-område nr. 133 Gribsskov, Esrum Sø, Esrum Å og Snævret Skov, jf. Miljøministeriets Bekendtgørelse om afgrænsning og administration af internationale naturbeskyttelsesområder samt beskyttelse af visse arter (Se [www.retsinfo.dk](http://www.retsinfo.dk)). Det er kommunens vurdering, at rydningen og oprensningen af søen, ikke vil medføre forringelser eller væsentlige

forstyrrelser af de særligt beskyttede naturforhold i internationale naturbeskyttelsesområder. Her ligger særligt afstanden til Natura 2000- området til grund for vurderingen.

I EU-habitatdirektivets bilag IVa er listet en række arter af vilde dyr, se bilag 1, hvis levesteder skal beskyttes mod beskadigelse eller ødelæggelse. Beskyttelsen af dyrene omfatter både ynglesteder, rastesteder, fødesøgningssteder, overvintringssteder m.m.

I EU-habitatdirektivets bilag IVb er listet en række arter af vilde planter, som ikke må ødelægges. Et forbud mod ødelæggelse af planterne omfatter ligeledes planternes voksesteder.

Levestederne og voksestederne skal beskyttes, uanset om de ligger inde i eller udenfor internationale naturbeskyttelsesområder eller andre beskyttede områder.

Bilag IV-arterne, Stor vandsalamander og spidssnudet frø, findes udbredt på egnede lokaliteter i Fredensborg Kommune. Projektet tager hensyn til den mulige forekomst af bilag IV-arter ved at foregå i vinterhalvåret, hvor arternes aktivitet er begrænset, og ynglesæsonen er afsluttet. Indsatsen i søen skal fremme søens funktion som levested for bilag IV-arter. Med de tilpasninger vurderer kommunen, at det ansøgte samlet set ikke vil have en betydelig negativ påvirkning på bilag IV-arterne og deres levested.

### **Fortidsminder**

Hvis der findes spor af fortidsminder eller oldsager under arbejdet på ejendommen, skal arbejdet i henhold til museumslovens § 27 standses, i det omfang det berører fortidsmindet, og fundet skal straks anmeldes til Museum Nordsjælland tlf. 7217 0240. Museet beslutter, hvornår du kan genoptage arbejdet.

### **Offentliggørelse**

Dispensationen bliver offentliggjort på kommunens hjemmeside [www.fredensborg.dk](http://www.fredensborg.dk) den 24-01-2024.

### **Klage**

Hvis du ønsker at klage over denne afgørelse, kan du klage til Miljø- og Fødevarerklagenævnet, jf. § 78, stk. 1 i naturbeskyttelsesloven.

Klagen skal indgives senest den 21-02-2024.

De, der kan klage, er:

Adressaten for afgørelsen (ansøger)

Ejeren af den ejendom, som afgørelsen handler om

Offentlige myndigheder,

Lokale foreninger og organisationer, som har en væsentlig interesse i afgørelsen,

Landsdækkende foreninger og organisationer, hvis hovedformål er beskyttelse af natur og miljø, og Landsdækkende foreninger og organisationer, som efter deres formål varetager væsentlige rekreative interesser, når afgørelsen berører sådanne interesser.

Du klager via [Klageportalen](#), som du finder via [borger.dk](#) eller [virk.dk](#). Du logger på klageportalen med MitID. En klage er indgivet, når den er tilgængelig for Fredensborg Kommune via klageportalen. Når du klager, skal du betale et gebyr

på 900 kr. for borgere og 1.800 kr. for virksomheder, foreninger, organisationer og offentlige myndigheder.

I klageportalen sendes din klage automatisk først til Fredensborg Kommune. Hvis Fredensborg Kommune fastholder afgørelsen, sender Fredensborg Kommune klagen videre til behandling i nævnet via klageportalen. Du får besked om videre sendelsen.

Miljø- og Fødevarerklagenævnet afviser din klage, hvis du sender den uden om klageportalen, medmindre du er blevet fritaget for brug af klageportalen. Hvis du ønsker at blive fritaget for at bruge klageportalen, skal du sende en begrundet anmodning til Miljø- og Fødevarerklagenævnet. Nævnet afgør herefter, om du kan fritages for at bruge klageportalen. [Se betingelserne for at blive fritaget.](#)

### **Klagefrist**

Klagefristen udløber 4 uger efter, at afgørelsen er meddelt. Er afgørelsen offentligt bekendtgjort, regnes klagefristen dog altid fra bekendtgørelsen. Hvis klagefristen udløber på en lørdag eller helligdag, forlænges klagefristen til den følgende hverdag.

Hvis sagen ønskes indbragt for domstolene, skal det ske inden 6 måneder efter, at afgørelsen af meddelt jf. § 88 i naturbeskyttelsesloven.

Venlig hilsen

Jakob Frits Dam  
Center for By og Land

**Kopi til orientering**

Dansk Botanisk Forening CVR 20538228

Danmarks Naturfredningsforening CVR 60804214

Dansk Ornitologisk Forening, Nordsjælland CVR 30862759

Friluftsrådet – CVR 56230718

Danmarks sportsfiskerforbund CVR 37099015

Hørsholm Egns Museum - Museum Nordsjælland CVR 35276696

Naturstyrelsen Nordsjælland CVR 28422946

Afgørelser der berører sejlbare vandarealer og landområder i tilknytning hertil sendes også til:

Dansk Kano og Kajak Forbund, CVR 88730410

Dansk Forening for Rosport, CVR 66381617

## Bilag 1

Liste over de generelt beskyttede arter på EU-habitatdirektivets bilag 4a og 4b, som antages at yngle, raste eller leve i Nordsjælland

Dyr:

Flagermus:

Vandflagermus  
Frynseflagermus  
Skimmelflagermus  
Sydflagermus  
Brunflagermus  
Langøret flagermus  
Dværgflagermus  
Troidflagermus

Planter:

Mygblomst

Krybdyr:

Markfirben

Padder:

Stor vandsalamander  
Løgfrø  
Spidssnudet frø  
Springfrø  
Grønbroget tudse

Biller:

Lys skivevandkalv  
Eremit

Guldsmede:

Grøn mosaikguldsmed  
Stor kærguldsmed

Hvaler:

Marsvin

Pattedyr:

Odder



# PROJEKTNOTAT

Til: Fredensborg Forsyning A/S  
Feltarbejde: Leif Gjerde, Amphi Consult

## Undersøgelse af areal ved Lillevangsvej og Ravnsbjerggård i Fredensborg (Regnvandsløsning, projekt 15007) *Vurdering af arealets økologiske funktionalitet for flagermus*

### Oppdragsbeskrivelse

Der planlægges udvidelse/opgradering af arealerne tilknyttet regnvandsdam ved Lillevangsvej og Ravnsbjerggård i Fredensborg kommune.

I forbindelse med dette ønsker Fredensborg Forsyning A/S arealet undersøgt for flagermus. Dette blev gjort indenfor projektområdets afgrænsning, med hensyn til arealets økologiske funktionalitet for flagermus. Dette inkluderer området som potentiel rasteplass og fourageringsområde for en dyregruppe der alle er listet på Habitatsdirektivets appendix IV.



Figur 1. Den største regnvandsdammen havde tæt vegetation hele vejen rundt vandhullet. Foto: Leif Yngve Gjerde.

### Metoder og materiale

#### Passive detektorer

I udgangspunktet var der planer om at udplacere en passiv detektor ved hvert træ som skal vurderes. Imidlertid registrerer detektorerne lyde fra 5 til 25 meter på de aktuelle arter som skal kortlægges. En detektor vil således ikke kunne vise i tilknytning til hvilke trælydene kommer fra.

Der blev brugt flagermusdetektorer af modellen *AnaBat Express* og *AnaBat Swift* (Titley Electronics, Australia). Disse detektorer optager al ultralyd og gemmer den på et SD-kort. Lydene kan derefter kan

analyseres i en computer (sonogram). Detektorerne er stemmeaktiverede, så hver observation (lydsekvens) gemmes i separate filer. Detektorerne var aktive fra omkring solnedgang til solopgang.

*Anabat Express* blev sat til «night mode», hvilket betyder, at de starter en halv time før solnedgang, og slutter 30 minutter efter solopgang. Dette er producentens indstilling til dækning af *Nyctalus*-arterne, som i nogle regioner kan være aktive på dette tidspunkt.

Tabel I. Oversigt over position og hvornår hvilke detektorer var placeret i juli.

	Dato	Detektor	Serienr.	Koordinater
D1	18-20	Express	324765	33 U 339571 6205190 (WP335) ±3 meter
D2	18-20	Express	317995	33 U 339515 6205168 (WP334) ±3 meter
D3	18-20	Express	324795	33 U 339496 6205168 (WP333) ±3 meter

#### Aktiv registrering

Aktiv dataindsamling blev foretaget med *Wildlife Acoustics'* første *EchoMeter* detektor (*EchoMeter 3*). Den gemmer lyddata sammen med GPS-positioner.

Tabel II. Tidspunkt for solopgang og solnedgang.

Dato	Solopgang	Solnedgang
18. juli	0447	2145
19. juli	0449	2143
20. juli	0450	2142
21. juli	0452	2140

#### Artsbestemmelse

Artsbestemmelserne af flagermus foretages her med et statistisk udgangspunkt. På grund af den store mængde data, der genereres fra passive logere, er artsbestemmelsen forenklet med frekvenskriterier. *AnaBat Express* detektorerne giver heller ikke information om hovedfrekvens, og denne hovedfrekvens skal derfor beregnes ud fra omridset af signalerne i sonogrammet. Det betyder, at der kan være fejl i artsbestemmelserne ved nogle enkeltobservationer, men statistisk giver de summerede tal et korrekt billede. Ved særlige observationer eller lave antal, såsom fx troldflagermus, vurderes hver enkelt observation efter strengere kriterier.



Tabel III. Observationerne defineret med følgende frekvenser.

Art	Forkortelse	Frekvens
<i>brunflagermus</i>	Nnoc	15 – 22 kHz
<i>Sydflagermus</i>	Eser	25 – 27 kHz
<i>Troldflagermus</i>	Pnat	36 – 41 kHz
<i>Pipistrelflagermus</i>	Ppip	42 – 51 kHz
<i>Dværgflagermus</i>	Ppyg	52 – 65 kHz

Alle arter der er bestemt manuelt er markeret med grøn tekst.

Alle manuelle observationer er bestemt i felten, men også dobbelttjekket ved at analysere lydfileerne. For de passive detektorer er alle arter (bortset fra *Pipistrellus*-arterne) gennemgået manuelt. Analyseprogrammet Kaleidoscope fungerer relativt godt for trold-, pipistrel- og dværgflagermus (dværgflagermusgruppen), så disse tal er benyttet uden ekstra kontrol.

Artsidentifikationen, der dækker de store datafiler, blev lavet ved hjælp af softwaren *Kaleidoscope Pro* (version 3.1.7, Wildlife Acoustics).

Bestemmelseslitteraturen, som er grundlaget for artsidentifikation af flagermuslyde, har omfattet Barataud 2015, Middleton *et al.* 2022, Vaughan *et al.* 1997, Russo & Jones 2002 og Ahlén 1981, 1990.

## Resultater og diskussion

Arealet blev gennemgået i felten for at vurdere træer som potentielle rasteplasser og areal som fourageringsområder.

Det berørte areal karakteriseres som fuldstændig tilgroet med kratvegetation og enkelte halvstore træer af fx eg og rødel. Vegetationen har en høj production af insekter, ligeså vandhullerne. Men lide sol når ned til vandspejlet, noget som betyder at der findes få planter, encellede dyr og alger. Disse er vigtige for en insektproduktion. Meget bladafald med eg, kan betyde surt vand. Kun de vandhuller som har åbent vandspejl kan benyttes som drikkevand og fourageringsområde.

Der blev ikke fundet træer med hulheder, da alle træer var af relativt ung alder.

Vandhullerne er potentielt gode jagtområder for flagermus, men det meste af området var godt tilgroet med krat.

### Feltarbejde

Feltarbejde blev udført 18. til 20. juli 2023. Der blev benyttet 3 passive detektorer som har registreret lydaktivitet hele natten (se tabel 2), og en aktiv detektor til at registrere aktivitet til fods.

### Arter og forekomst

Der blev totalt registreret 6-8 arter med flagermus indenfor arealerne. Bortset fra et lille antal musøre ved den østlige dam (græsningdam), og et middel antal fouragerende *Pipistrellus*-arter ved to af vandhullerne. Nogle af de ubestemt arter kan dreje sig om langøreflagermus, men disse signaler forveksles let med sociale lyde til *Pipistrellus*-arterne.

To observationer den sidste aftenen kan dreje sig om *Nyctalus lasiopterus*. Den meget lave frekvensen på 14,3 kHz fra højtflyvende dyr indikerer dette, men observationen skal bekræftes fra andre forskere først. Observationen er forøvrig irrelevant for planerne ved Regnvandsdammerne (se under konklusion).

Følgende arter blev registreret ved regnvandsbassinet:

1. Brunflagermus
2. Skimmelflagermus
3. Ubestemt musøre
4. Dværgflagermus
5. Pipistrelflagermus
6. Troldflagermus

### Træer

De få træer som blev observeret var hovedsagelig knyttet til grænseområderne, specielt mod nord der tærreret er højere, og i kant af græsningdområdet. Der blev ikke forsøgt at gennemgå kratvegetationen for at finde flere træer, da disse ville ha vist sig på afstand over kratvegetationen.



Figur 2. Næsten hele arealet var godt bevogst med tæt vegetation og hovedsagelig krat. Foto: Leif Yngve Gjerde.



Figur 3. Arealerne indeholdt få større træer, og disse var alle af relativt ung alder uden potentielle rasteplasser for flagermus. Foto: Leif Yngve Gjerde.

### Logstationerne

Der var udplacert tre logstationer som registrerede flagermus tre nætter. Stationerne ble placeret ved to af vandhullerne da disse trolig er områdets bedste fourageringslokaliteter, samt en station umiddelbart udenfor området for at registrere arter knyttet til kantvegetation og åbne områder.



Figur 4. Placering af de passive detektorer (logstationerne).

Tabell IV. Logstation D1 – vandhul ved beitemark. Oversigt over flagermusregistreringer i form af antal lydfiler. Tallene markeret med blå er statistiske resultater fra Kaleidoscope. De er derfor ikke individuelt bekræftet.

Art	18/7	19/7	20/9
Brunflagermus	0	0	0
Sydflagermus	0	0	0
Brun/syd/skimmelflagermus	1	0	0
Musøre	27	49	37
Dværgflagermus	89	132	202
Pipistreflagermus	39	11	45
Troldflagermus	160	191	160
Ubestemt	0	0	0
	316	383	444

Tabell V. Logstation D2 – større vandhul). Oversigt over flagermusregistreringer i form af antal lydfiler. Tallene markeret med blå er statistiske resultater fra Kaleidoscope. De er derfor ikke individuelt bekræftet.

Art	18/7	19/7	20/9
Brunflagermus	0	0	0
Sydflagermus	0	0	0
Brun/syd/skimmelflagermus	0	0	0
Musøre	0	9	1
Dværgflagermus	113	22	116
Pipistreflagermus	1	29	15
Troldflagermus	40	60	46
Ubestemt	0	0	0
	154	120	172

Tabell VI. Logstation D3 – eng, kant af ejendom. Oversigt over flagermusregistreringer i form af antal lydfiler. Tallene markeret med blå er statistiske resultater fra Kaleidoscope. De er derfor ikke individuelt bekræftet.

Art	18/7	19/7	20/9
Brunflagermus	0	1	0
Ubestemt aftensejler	12	9	8
Skimmelflagermus	0	1	1
Syd/skimmelflagermus	1	1	1
Musøre	1	2	1
Dværgflagermus	40	25	45
Pipistreflagermus	4	2	2
Troldflagermus	6	8	6
Ubestemt	2	1	0
	66	50	64

## Konklusion

### Planens påvirkning af flagermus

Da det ikke findes ældre træer i området med potentielle rasteplasser for flagermus, udgør fældning af disse træer ingen trussel. Tæt krat kan være fourageringshabitater for langøreflagermus og musørene. Men disse arter findes knapt i området, der forekomsten var mest ved den østlige dam som er halvåbent som følge af beitedyr.

Alle *Pipistrellus*-arterne benyttede jagtområder over åbent vand og i tilknytning til græsningsområdet som er halvåbent med tilgrænsende krat og træer. En udynding af vegetationen vil kunne have en positiv effekt vegetationsmæssig på de to vestlige vandhul som i dag er begrænset tilgængelig for de fleste flagermusarter. Det er derimod vanskelig at sige hvordan vandhullernes produktion af insekter vil blive påvirket, men alle arter som blev registreret ved logstation D1 og D2 var almindelige danske arter der ikke er rødlistet.

De to observationer af en mulig storftensejler (*Nyctalus lasiopterus*) den sidste aftenen blev registreret udenfor arealerne. Hvis denne arten bekræftes, må observationerne anses som en tilfældig strejfindivid.



Figur 5. Det meste af arealerne kan karakteriseres som tæt kratvegetation, og er ikke optimalt fourageringsområde for flagermus. En åbning af arealerne vil være i favør af flagermusene.

Foto: Leif Yngve Gjerde.

### Afværgeforanstaltninger

Der er ikke behov for specielle tiltag overfor flagermus.

## Litteratur

- Ahlén, Ingemar. 1981. **Identification of Scandinavian bats by their sounds.** SLU, Department of Wildlife Ecology, Report no. 6. 56 pp.
- Ahlén, Ingemar. 1990. **Identification of Bats in Flight.** Swedish Society for Conservation of Nature & the Swedish Youth Association for Environmental Studies and Conservation, Stockholm 1990. 50 pp. ISBN 91-558-5042-1.
- Andrews, Henry & Mark Gardener. 2018. **Bat roosts in trees. A guide to identification and assessment for tree-care and ecology professionals.** Pelagic Publishing, Exeter 2018. 270 pp. ISBN 978-1-78427-161-9.
- Baagøe, Hans J. 2001. **Danish bats (Mammalia: Chiroptera): Atlas and analysis of distribution, occurrence and abundance.** *Steenstrupia* (København) 26 (1): 1-117. ISSN 0375-2909.

- Baagøe, Hans J. & Thomas Secher Jensen. 2007. **Dansk pattedyr-atlas**. Gyldendalske Boghandel, Nordisk Forlag A/S, København 2007. 392 pp. ISBN 978-87-02-05506-1.
- Barataud, Michel. 2015. **Acoustic Ecology of European Bats. Species identification, atudy of their habitats and foraging behaviour**. Biotope Éditions, Mèze 2015. 352 pp. ISBN 978-2-36662-144-0.
- Middleton, Neil; Andrew Froud & Keith French. 2022. **Social calls of the bats of Britain and Ireland**. Pelagic Publishing, London 2022. 299 pp. ISBN 978-1-78427-378-1.
- Møller, Julie Dahl; Hans Jorgen Baagøe & Hans Jørgen Degn. 2013. **Forvaltningsplan for flagermus. Beskyttelse og forvaltning af de 17 danske flagermus-arter og deres levesteder**. Naturstyrelsen, København 2013. 146 pp. ISBN 978-87-7279-407-5.
- Russo, Danilo & Gareth Jones. 2002. **Identification of twenty-two bat species (Mammalia: Chiroptera) from Italy by analysis of time-expanded recordings of echolocation calls**. *Journal of Zoology* (Oxford) 258 (1): 91-103. ISSN 0952-8369.
- Vaughan, N.; G. Jones & S. Harris. 1997. **Identification of British bat species by multivariate analysis of echolocation call parameters**. *Bioacoustics* (Bicester) 7: 189-207. ISSN 0952-4622.
- 

Odense, 4. oktober 2023

*Leif Yngve Gjerde*



## Vedlegg 1 – Udsyn fra passive detektorer



Figur 6. Placering af logstation D1. Foto: Leif Yngve Gjerde.



Figur 8. Retning som mikrofonen peger fra logstation D2. Foto: Leif Yngve Gjerde.



Figur 7. Placering af logstation D1. Foto: Leif Yngve Gjerde.



Figur 9. Placering af logstation D3. Foto: Leif Yngve Gjerde.



by Lars Briggs, International Science Park Odense, Forskerparken 10, DK-5230 Odense M, Denmark, VAT no.: DK16693502, tel: +45 6315 7143, fax: +45 6593 2309, email: lb@amphi.dk

Odense, 24-07-2023

Hans Ole Hansen og Mike Rasmussen har d.11-07-2023 været forbi Fredensborg Forsynings lokalitet V. Asminderød for at mødes med Sam Al-Kufaishi om en plan forud for den planlagte ansøgning om dispensation fra §3.

Forsyningsselskabet vil gerne uddybe og evt. udvide søen og har i den forbindelse brug for at vide om der er noget særligt at tage hensyn til, herunder arter og habitater af bilag IV, samt anbefalinger og eller eks. Invasive plantearter.

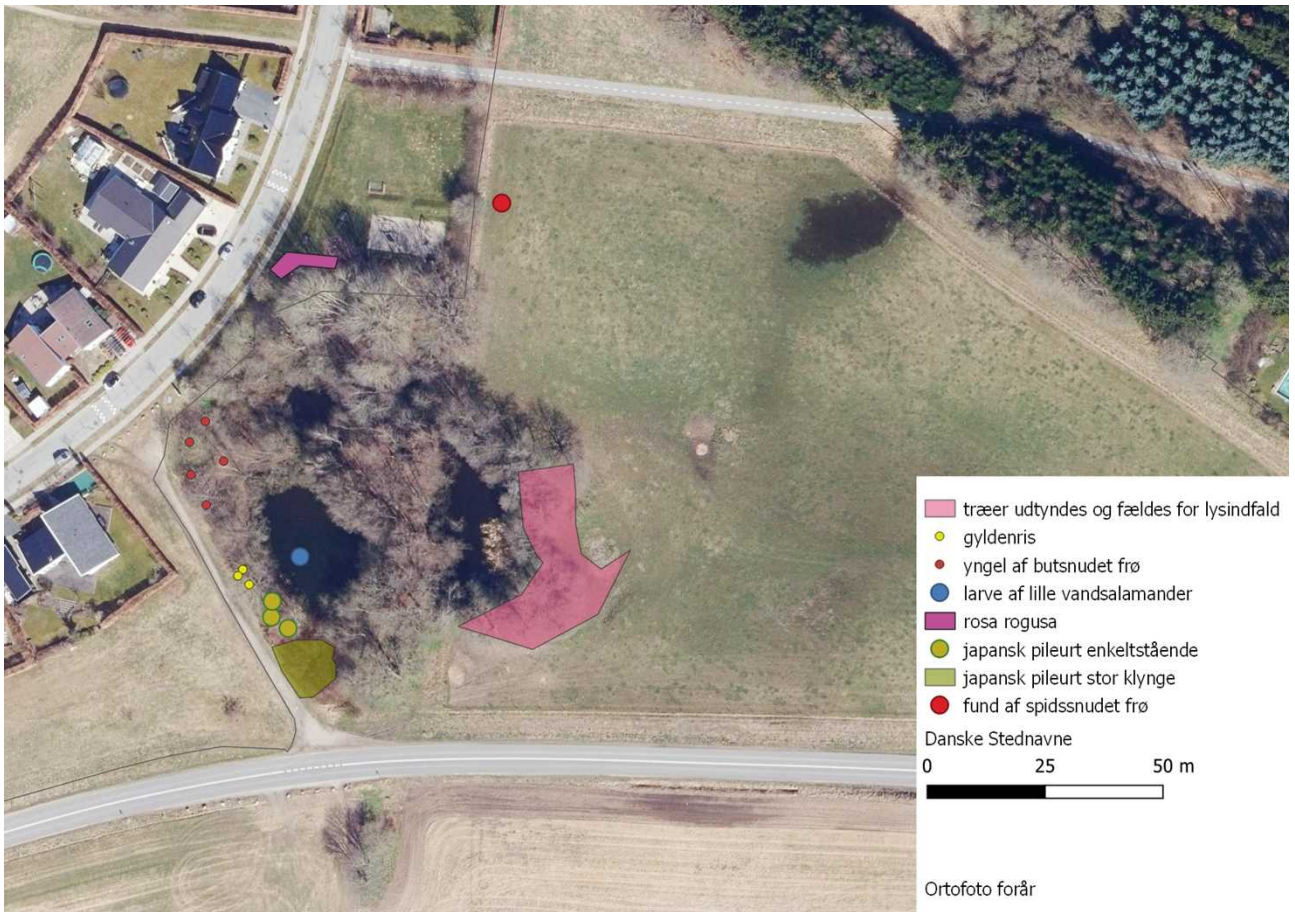
Vejret på dagen var godt til eftersøgning af padder, lettere skyet med sol indimellem og temperaturer på 20-25 grader. De fleste paddearter er kommet på land nu og tilbringer ikke længere tid i vandhullet. Dog kan der stadigvæk være salamanderlarver af begge arter (stor og lille) og vi ketsjede da også en larve af lille vandsalamander (*Lissotriton vulgaris*). Derudover vil den grønne frø (*Pelophylax esculenta*) stadigvæk kunne findes i vandet eller i den fugtige brink på solsiden. Den grønne frø var også til stede i vandhullet.

Herunder er indsat et kort der viser hvad der på dagen blev registreret af arter. Som det kan ses, er der fundet spidssnudet frø (*Rana arvalis*) som den eneste bilag IV art, det må derfor antages at sø samt området omkring er bilag IV habitat. For at forbedre habitatet i forbindelsen med den forestående oprensning anbefales det derfor samtidig at fælde og udtynde træer/buske på sydlig og østlig side, som det er vist med polygon på indsatte Orto-Foto. Det ekstra sollys vil i foråret opvarme det lave vand og dermed gøre det bedre til æglægning for spidssnudet frø. Derfor anbefales det samtidigt at der skræbes en lavvandet udvidelse af vandhullet på netop dette sted.

Af invasive arter er der fundet Japansk Pileurt, Gyldenris og Hybenrose. Det anbefales at disse bliver gravet op med maskine med kyndig vejledning samt instruktion af medarbejder fra Amphi Consult. Det opgravede materiale skal herefter afbrændes/deponeres eller på anden måde



uskadeliggøres. Evt. kan der graves et dybt hul i nærheden hvori det meste plantemateriale kan deponeres.



Herunder lidt fotos af spidssnudet frø samt lille vandsalamander fra lokaliteten.



*Figur 1 her ses den forstørrede fodrodsknogle som kendetegner spidssnudet frø*



*Figur 2 her ses den spidse snude som også kendetegner spidssnudet frø*



*Figur 3 Her ses lille vandsalamander larve*