



FONDEN DEN HAGESKE STIFTELSE
Gl. Strandvej 10
2990 Nivå
Att: Peter Tom-Petersen

Center for By og Land
Kontaktperson Jakob Frits Dam
Telefon +45 21486782
jfrd@fredensborg.dk

Sagsnr. 24/18678
02. september 2024

Høring af reguleringstilladelse til og VVM- screening af projekt til ændring af afvandingsgrøft ved Gammel Strandvej 6, 2990 Nivå matrikel 1a Nivågård, Karlebo.

Fredensborg Kommune agter at give tilladelse efter Vandløbslovens¹ § 17 samt § 3 i bekendtgørelse om vandløbsregulering- og restaurering m.v.² til ændring afvandingsgrøften på ovenstående adresse.

Tilladelsen offentliggøres i perioden 03. september 2024 til 01. oktober 2024.

Baggrund:

Fredensborg Kommunes vandløbsmyndighed har den 27. juni 2024 modtaget en ansøgning om reguleringstilladelse fra FONDEN DEN HAGESKE STIFTELSE ved direktør Peter Tom-Petersen til at ændre afvandingsgrøften som ses på foto 1 og oversigtskort 1.

Ansøgningen indebærer følgende:

- Den nordlige overgang (blå) fjernes og rørforløbet (Ø500mm) ændres til en åben grøft. Genåbningen medfører, at bundkoten gennem røret sænkes med 5 cm, så bunden udjævnes med grøftens bund.
- Den sydlige overgang (rød) er i dag under henfald. Ifm. renoveringen af overgangen ønsker ansøger at ændre det gennemløbende rør (foto 2) fra Ø150mm til Ø500mm, hvilket svarer til røret ved den nordlige overgang (blå). Bundkoten vil samtidig blive tilpasset, så rørets bund placeres 10 cm under grøftebunden. På den måde kan der etableres en ubrudt bund fra grøften gennem røret. Opfyldningen gennem røret etableres ved naturlig aflejring.
- Røret under den sydlige overgang (Rød) stikker i dag samlet ca. 1,5 meter ud på begge sider af overgangen. Ansøger ønsker at opfylde denne del for at udvide overgangens samlede bredde. Dette skal fremme overgangens funktion som forbindelseslinje for de afgræssende kvæg/heste på markerne omkring grøften.

¹ Bekendtgørelse af lov om vandløb LBK nr. 1217 af 25/11/2019

² Bekendtgørelse om vandløbsregulering og -restaurering m.v. BEK nr. 834 af 27/06/2016

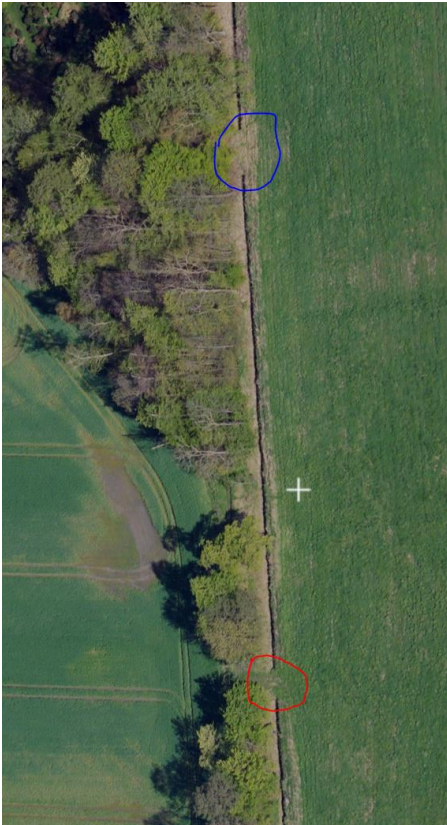


Foto 1: Ortofoto der illustrerer hvor overgangene er placeret

Formål med projektet

Formålet med reguleringsprojektet er at fremme naturindholdet i området. Dette sker dels ved at fjerne de nuværende barrierer i afvandingsgrøften. Ved at fjerne den nordlige overgang (blå) og udvide rørdiameteren under den sydlige overgang (rød) får faunaen i vandløbet friere passage gennem grøften.

Den sydlige overgang (rød) skal ydermere fremme, at områderne omkring afvandingsgrøften kan afgræsses af de kvæg/heste, der er udsat i området. Der er udsået frøblandinger af hjemmehørende arter på den nærliggende mark. Ved fri-passage mellem markerne kan dyrene flytte rundt på disse frø. Dette vil ligeledes fremme naturindholdet i området.

Ændringen af afvandingsgrøften skal også afhjælpe problematikken med oversvømmelse for de omkringliggende bygninger (Nivaagaards Malerisamling). I vinterperioder med meget nedbør er der problemer med, at vandstanden står meget højt omkring bygningerne og rododendronparken.



Foto 2: Røret der gennemløber den sydlige overgang (rød)

Vandløbsmyndighedens og naturmyndighedens vurdering

Det er vandløbsmyndighedens vurdering, at det ansøgte reguleringsprojekt, ikke vil forringe afvandingsforholdene for opstrøms- eller nedstrøms liggende ejendomme. Faldet i grøften ligger omkring $0,1^{0/00}$ og vandstanden i grøften afspejler derfor vandstanden i store dele af det sammenhængende grøftesystem. Grøfterne er i store dele af året udtørret med kun mindre stillestående vand i lavningerne. Ved besigtigelsen den 29/08-2024 var grøften helt tørlagt. Når grøfterne er fyldt med vand, vil den ændrede skikkelse af grøften ikke medføre en væsentlig ændring i afvandingsforholdene nedstrøm, da vandet blot vil udjævnnes til samme niveau, da faldet i grøften er meget lav. Vandet vil derfor ikke blive presset ned i grøfterne nedstrøms.



Oversigtskort 1: Afvandingskanalernes forløb og overgangenes placering i området.

Vilkår

- At projektet gennemføres som beskrevet i ansøgningsmaterialet eller med de tilpasninger, der er beskrevet i denne tilladelse.
- At op- og nedstrøms liggende bredejere ikke stilles afvandingsmæssigt ringere efter reguleringen, set i forhold til den tidligere afvandingsituation
- At udvaskning af sand og jord skal begrænses mest muligt i forbindelse med etableringen.
- At eventuelle fund af arkæologisk materiale skal straks anmeldes til Museum Nordsjælland og arbejdet standses jf. museumslovens § 27
- Hvis der under anlægsarbejdet opdages indikationer på jordforurening skal projektet stoppes og kommunen kontaktes
- At ansøger selv indhenter nødvendige ledningsoplysninger inden gravearbejdet påbegyndes.
- Når arbejdet er udført, skal vandløbsmyndigheden have skriftlig underretning herom senest 2 uger efter endt arbejde.
- Tilladelsen skal udnyttes inden 3 år, hvorefter den bortfalder.

Godkendelse efter anden lovgivning

Fredensborg Kommune har vurderet projektet i henhold til bekendtgørelse om udpegning og administration af internationale naturbeskyttelsesområder, herunder Natura 2000 områder, samt beskyttelse af visse arter jf. § 7 og § 8, stk. 8 nr. 1. Det nærmeste Natura 2000 område er N259 Folehave skov, som ligger i en afstand på mere end 4.500 meter fra det ansøgte projektområde. Grundet afstanden mellem områderne og omfanget af reguleringsprojektet er det kommunens vurdering, at reguleringsprojektet ikke er af en karakter, der kan eller vil påvirke et Natura 2000-område.

Fortidsminder

Hvis der findes spor af fortidsminder under arbejdet, skal arbejdet i henhold til museumslovens³ § 27 standses og fundet skal straks anmeldes til Museum Nordsjælland, 72 17 02 40. Museet beslutter, hvornår arbejdet kan genoptages.

Naturbeskyttelseslovens §3

Det vurderes, at reguleringsprojektet ikke medfører tilstandsændring af §3 engen, der ligger i forbindelse med grøften. Da grøften i dag i sommer månederne er udtørret eller kun fremstår med vand i lavningerne, indikerer det, at det omkringliggende jordprofil allerede drænes i en sådan grad, at den mindre forøgelse i dræningen ikke har en nævneværdig påvirkning på vandspejlet i jordsøjlen. I vinterhalvåret vil vandstanden svare til vandstands niveauet i det øvrige grøftesystem, da hældningen er minimal.

³ Bekendtgørelse af museumsloven LBK nr. 358 af 08/04/2014

Bilag IV arter

Der er ikke registreret nogle beskyttede arter i projektområdet, men det forventes, at der findes padder i området. Projektet planlægges gennemført i vinterhalvåret, når reguleringstilladelsen har været i 4 ugers høring og efter 4 ugers klageperiode. Det vil sige, at reguleringen gennemføres, når eventuelle padder er inaktive og ynglesæsonen er afsluttet. Tiltagene vurderes at have en positiv effekt på padderne, da det fremmer faunapassagen i grøften. Projektet vurderes derfor ikke at have en negativ effekt på padderne i området.

Der skal ikke fældes træer, nedrives bygninger eller fjernes underjordske huler ifm. projektet. Projektet vurderes derfor ikke at påvirke nogle af de flagermusarter, der lever i Danmark.

Projektet vil ikke påvirke eventuelle forekomster af grøn mosaikgoldsmed, da artens værtsplante, krebsklo, ikke findes i grøften og dermed ikke fjernes ifm. projektet.

Afgørelse om VVM-screening efter Planloven

Peter Tom-Petersen fra FONDEN DEN HAGESKE STIFTELSE har udarbejdet en VVM-screening af reguleringsprojektet. Fredensborg kommune har på baggrund af det indsendte VVM-screeningsskema vurderet, at reguleringsprojektet ikke vil have en væsentlig indvirkning på miljøet idet, at der er tale om et projekt med meget begrænset effekt på omgivelserne.

Regulering af vandløb er opført på bilag 2, punkt 10f i VVM-bekendtgørelsen Bek. nr. 4 af den 3. januar 2023 om vurdering af visse offentlige og private anlægs virkning på miljøet (VVM) i medfør af lov om planlægning. Anlæg der er opført på bilag 2 er omfattet af VVM-bekendtgørelsen⁴ § 16, hvor Fredensborg Kommune som myndighed skal foretage en vurdering af, om anlægget kan få en væsentlig indvirkning på miljøet. Afgørelsen om, at projektet ikke er VVM-pligtigt er truffet efter VVM-bekendtgørelsen § 21, stk. 1.

Screeningsskemaet findes sidst i afgørelsen.

Godkendelsesprocedure for vandløbsreguleringen

Reguleringsforslaget behandles efter vandløbslovens bestemmelser med 4 ugers offentlig høring og 4 ugers klageperiode.

Kommunen offentliggør projektforslaget på hjemmesiden fra den 03. september 2024 til den 1. oktober 2024.

Høringsvar sendes til e-mail. vandlob@fredensborg.dk.

Når høringen er overstået og eventuelle indsigelser er behandlet, vil der blive udarbejdet en afgørelse, der udsendes med 4 ugers klagefrist.

Klagevejledning

Denne skrivelse indeholder en høring og en afgørelse. Afgørelsen om, at der ikke er VVM pligt, kan påklages. Herunder finder du klagevejledningen.

⁴ Bekendtgørelse af lov om miljøvurdering af planer og programmer og af konkrete projekter (VVM) LBK nr. 4 af 03/01/2023

Fredensborg Kommunes afgørelse om at projektet ikke udløser VVM-pligt kan påklages senest 4 uger efter at afgørelsen er offentliggjort.

Klageberettiget efter § 50 i Bekendtgørelse af lov om miljøvurdering af planer og programmer og af konkrete projekter (VVM)⁵, enhver med retlig interesse i sagens udfald og landsdækkende foreninger og organisationer, der som formål har beskyttelsen af natur og miljø eller varetagelsen af væsentlige brugerinteresser inden for arealanvendelsen og har vedtægter eller love, som dokumenterer deres formål, og som repræsenterer mindst 100 medlemmer.

Hvis du ønsker at klage over Fredensborg Kommunes afgørelse kan du klage til Miljø- og Fødevarerklagenævnet. Du klager via klageportalen på forsiden af www.nmkn.dk bruger du linket til virk.dk eller borger.dk og logger på med NEM-ID. Klagen sendes gennem klageportalen til den myndighed der har truffet afgørelse i sagen.

Når du klager, skal du betale et gebyr på kr. 900 hvis du er privat person og kr. 1800 hvis du er en virksomhed eller organisation. Du betaler gebyret med betalingskort i Klageportalen. Gebyret tilbagebetales, hvis du får helt eller delvis medhold i din klage.

Venlig hilsen
Jakob Frits Dam
Center for By og Land
Team Vand og Natur

⁵ Bekendtgørelse af lov om miljøvurdering af planer og programmer og af konkrete projekter (VVM) LBK nr. 4 af 03/01/2023

Bilag 1

Ansøgningskema

Nedenstående skema angiver de oplysninger, som skal indgives til myndighederne ved ansøgning af projekter, der er omfattet af lovens bilag 2, jf. lovens § 21. Bygherren skal, hvor det er relevant for ansøgningen om det konkrete projekt, tage hensyn til kriterierne i lovens bilag 6, når skemaet udfyldes. Såfremt der allerede foreligger oplysninger om de indvirkninger, projektet kan forventes at få på miljøet, medsendes disse oplysninger. Skemaet finder ikke anvendelse for sager, der behandles af Naturstyrelsen og Energistyrelsen. Skemaets oplysningskrav er vejledende og fastsat under hensyntagen til kriterierne i lovens bilag 5.

Basisoplysninger	Tekst	
Projektbeskrivelse (kan vedlægges)	Fonden Den Hageske Stiftelse ønsker at ændre på en nord-syd-gående grøft, der løber på og langs matr.nr. 1a Nivågård, Karlebo. Konkret ønsker Stiftelsen at fjerne en rørlagt overgang og ændrer på en anden rørlagt overgang ved at etablere et større rør og gøre overgangen lidt bredere. Se også vedlagte projektbeskrivelse	
Navn, adresse, telefonnr. og e-mail på bygherre	Fonden Den Hageske Stiftelse Gammel Strandvej 10 2990 Nivå	
Navn, adresse, telefonnr. og e-mail på kontaktperson	Direktør Peter Tom-Petersen Fonden Den Hageske Stiftelse Gammel Strandvej 10 2990 Nivå Tlf: 20104457 Mail: peter@hageskestiftelse.dk	
Projektets adresse, matr. nr. og ejerlav. For havbrug angives anlæggets geografiske placering angivet ved koordinater for havbrugets 4 hjørneafmærkninger i bredde/længde (WGS-84 datum).	Matr.nr. 1a Nivågård, Karlebo Se også vedlagte projektbeskrivelse	
Projektet berører følgende kommune eller kommuner (omfatter såvel den eller de kommuner, som projektet er placeret i, som den eller de kommuner, hvis miljø kan tænkes påvirket af projektet)	Fredensborg Kommune	
Oversigtskort i målestok eks. 1:50.000 – Målestok angives. For havbrug angives anlæggets placering på et søkort.	Se vedlagte kort samt projektbeskrivelse	
Kortbilag i målestok 1:10.000 eller 1:5.000 med indtegnning af anlægget og projektet (vedlægges dog ikke for strækingsanlæg).	Målestok angives: 1:5000 samt principskitser i projektbeskrivelse.	
Forholdet til VVM reglerne	Ja	Nej
Er projektet opført på bilag 1 til lov om miljøvurdering af planer og programmer og konkrete projekter (VVM).	X	Hvis ja, er der obligatorisk VVM-pligtigt. Angiv punktet på bilag 1:
Er projektet opført på bilag 2 til lov om miljøvurdering af planer og programmer og af konkrete projekter (VVM).	X	Hvis ja, angiv punktet på bilag 2:
Projektets karakteristika	Tekst	
1. Hvis bygherren ikke er ejer af de arealer, som projektet omfatter angives navn og adresse på de eller den pågældende ejer, matr. nr. og ejerlav	Bygherre ejer de arealer som projektet omfatter.	
2. Arealanvendelse efter projektets realisering. Det fremtidige samlede bebyggede areal i m ² Det fremtidige samlede befæstede areal i m ²	Arealet bebygges ikke. Arealet befæstes ikke. Der tilføres ikke nyt materiale ved projektets gennemførelse.	

Nye arealer, som befæstes ved projektet i m ²		
3. Projektets areal og volumenmæssige udformning Er der behov for grundvandssænkning i forbindelse med projektet og i givet fald hvor meget i m Projektets samlede grundareal angivet i ha eller m ² Projektets bebyggede areal i m ² Projektets nye befæstede areal i m ² Projektets samlede bygningsmasse i m ³ Projektets maksimale bygningshøjde i m Beskrivelse af omfanget af eventuelle nedrivningsarbejder i forbindelse med projektet	Jf. vedlagte projektbeskrivelse: Grøn: ca 20 m ² , ca. 14 m ³ Rød: ca 15 m ² , ca. 8 m ³ Arealet er ikke i dag befæstet, og befæstes ikke som følge af projektet. Arealet er ikke bebygget, og bebygges ikke som del af projektet.	
4. Projektets behov for råstoffer i anlægsperioden Råstofforbrug i anlægsperioden på type og mængde: Vandmængde i anlægsperioden Affaldstype og mængder i anlægsperioden Spildevand til renseanlæg i anlægsperioden Spildevand med direkte udledning til vandløb, søer, hav i anlægsperioden Håndtering af regnvand i anlægsperioden Anlægsperioden angivet som mm/åå – mm/åå	Der påregnes ikke at anvende råstoffer til projektet. Dog flyttes en mindre mængde jord fra grøn til rød overgang (se projektbeskrivelse). Projektet nødvendiggør ikke brug af vand, det producerer ikke spildevand, og skulle det regne i anlægsperioden vil regnvandet, præcis som i dag, finde vej til grøften og bortledes den vej. Anlægsperioden forventes at være 1-2 uger.	
Projektets karakteristika	Tekst	
5. Projektets kapacitet for så vidt angår flow ind og ud samt angivelse af placering og opbevaring på kortbilag af råstoffet/produktet i driftsfasen: Råstoffer – type og mængde i driftsfasen Mellemprodukter – type og mængde i driftsfasen Færdigvarer – type og mængde i driftsfasen Vandmængde i driftsfasen	Der bliver ikke transporteret råstoffer ind eller ud som følge af projektet. Ca. 8 m betonrør og ca. 8 m. plastdrænrør fjernes som del af projektet og ca. 8 m ny rør tilkøres som del af projektet. Der etableres ikke oplag i forbindelse med projektet. Alt materiale fjernes med det samme og alt nyt materiale (dvs et stk. rør) anvendes straks det ankommer.	
6. Affaldstype og årlige mængder, som følge af projektet i driftsfasen: Farligt affald: Andet affald: Spildevand til renseanlæg: Spildevand med direkte udledning til vandløb, sø, hav: Håndtering af regnvand:	Projektet resulterer ikke i farligt affald. Ca 8 m. betonrør og ca. 8 m plastdrænrør skal bortskaffes som del af projektet. Projektet nødvendiggør ikke brug af vand, det producerer ikke spildevand, og skulle det regne i anlægsperioden vil regnvandet, præcis som i dag, finde vej til grøften og bortledes den vej.	
Projektets karakteristika	Ja Nej Tekst	
7. Forudsætter projektet etablering af selvstændig vandforsyning?	X	
8. Er projektet eller dele af projektet omfattet af standardvilkår eller en branchebekendtgørelse?	X	Hvis »ja« angiv hvilke. Hvis »nej« gå til punkt 10
9. Vil projektet kunne overholde alle de angivne standardvilkår eller krav i branchebekendtgørelsen?	X	Hvis »nej« angives og begrundes hvilke vilkår, der ikke vil kunne overholdes.
10. Er projektet eller dele af projektet omfattet af BREF-dokumenter?	X	Hvis »ja« angiv hvilke. Hvis »nej« gå til pkt. 12.
11. Vil projektet kunne overholde de angivne BREF-dokumenter?	X	Hvis »nej« angives og begrundes hvilke BREF-dokumenter, der ikke vil kunne overholdes.
12. Er projektet eller dele af projektet omfattet af BAT-konklusioner?	X	Hvis »ja« angiv hvilke. Hvis »nej« gå til punkt 14.
Projektets karakteristika	Ja Nej Tekst	
13. Vil projektet kunne overholde de angivne BAT-konklusioner?	X	Hvis »nej« angives og begrundes hvilke BAT-konklusioner, der ikke vil kunne overholdes.
14. Er projektet omfattet af en eller flere af Miljøstyrelsens vejledninger eller bekendtgørelser	X	Hvis »ja« angives navn og nr. på den eller de pågældende vejledninger eller bekendtgørelser.

om støj eller eventuelt lokalt fastsatte støjgrænser?			Hvis »nej« gå til pkt. 17.
15. Vil anlægsarbejdet kunne overholde de eventuelt lokalt fastsatte vejledende grænseværdier for støj og vibrationer?			Hvis »nej« angives overskridelsens omfang og begrundelse for overskridelsen
16. Vil det samlede projekt, når anlægsarbejdet er udført, kunne overholde de vejledende grænseværdier for støj og vibrationer?			Hvis »nej« angives overskridelsens omfang og begrundelse for overskridelsen
17. Er projektet omfattet Miljøstyrelsens vejledninger, regler og bekendtgørelser om luftforurening?		X	Hvis »ja« angives navn og nr. på den eller de pågældende vejledninger, regler eller bekendtgørelser. Hvis »nej« gå til pkt. 20.
18. Vil anlægsarbejdet kunne overholde de vejledende grænseværdier for luftforurening?			Hvis »Nej« angives overskridelsens omfang og begrundelse for overskridelsen.
19. Vil det samlede projekt, når anlægsarbejdet er udført, kunne overholde de vejledende grænseværdier for luftforurening?			Hvis »Nej« angives overskridelsens omfang og begrundelse for overskridelsen.
20. Vil projektet give anledning til støvgener eller øgede støvgener I anlægsperioden? I driftsfasen?		X	Hvis »ja« angives omfang og forventet udbredelse.
Projektets karakteristika	Ja	Nej	Tekst
21. Vil projektet give anledning til lugtgener eller øgede lugtgener I anlægsperioden? I driftsfasen?		X	Hvis »ja« angives omfang og forventet udbredelse.
22. Vil anlægget som følge af projektet have behov for belysning som i aften og nattetimer vil kunne oplyse naboarealer og omgivelserne I anlægsperioden? I driftsfasen?		X	Hvis »ja« angives og begrundes omfanget.
23. Er anlægget omfattet af risikobekendtgørelsen, jf. bekendtgørelse om kontrol med risikoen for større uheld med farlige stoffer nr. 372 af 25. april 2016?		X	
Projektets placering	Ja	Nej	Tekst
24. Kan projektet rummes inden for lokalplanens generelle formål?		X	Hvis »nej«, angiv hvorfor: Projektområdet er ikke omfattet af en lokalplan.
25. Forudsætter projektet dispensation fra gældende bygge- og beskyttelseslinjer?		X	Hvis »ja« angiv hvilke: Projektet ligger inden for kystbeskyttelseslinjen, men det vurderes ikke, at det kræver en dispensation.
26. Indebærer projektet behov for at begrænse anvendelsen af naboarealer?		X	
27. Vil projektet kunne udgøre en hindring for anvendelsen af udlagte råstofområder?		X	
28. Er projektet tænkt placeret indenfor kystnærhedszonen?	X		Projektet ligger ca. 150-200 m fra strandkanten i Nivåbugten.
Projektets placering	Ja	Nej	Tekst
29. Forudsætter projektet rydning af skov? (skov er et bevokset areal med træer, som danner eller indenfor et rimeligt tidsrum ville danne sluttet skov af højstammede træer, og arealet er større end ½ ha og mere end 20 m bredt.)		X	
30. Vil projektet være i strid med eller til hinder for realiseringen af en rejst fredningssag?		X	
31. Afstanden fra projektet i luftlinje til nærmeste beskyttede naturtype i henhold til naturbeskyttelseslovens § 3.			0 (nul) m. Grøften som projektet drejersig om ligger langt en § 3-udpeget eng.
32. Er der forekomst af beskyttede arter og i givet fald hvilke?	X		Der er ikke lavet artsundersøgelse. Men det må forventes at grøften som projektet drejer sig om i det mindste periodevis er

			levested for padder. Der er ikke levet undersøgelse af plantesammensætningen i forbindelse med projektet. Men det må dog påpeges at de to grøfteovergange projektet omhandler, i dag fremstår som nær 100 % bevokset af nogle få græsarter.
33. Afstanden fra projektet i luftlinje til nærmeste fredede område.			0 (nul) m. Projektområdet ligger i den landskabsfredning der omfatter Nivå Ådal og Usserød Ådal.
34. Afstanden fra projektet i luftlinje til nærmeste internationale naturbeskyttelsesområde (Natura 2000-områder, habitatområder, fuglebeskyttelsesområder og Ramsarområder).			Nærmeste Natua2000 område ca. 4,7 km
35. Vil projektet medføre påvirkninger af overfladevand eller grundvand, f.eks. i form af udledninger til eller fysiske ændringer af vandområder eller grundvandsforekomster?	X		Hvis »ja« angives hvilken påvirkning, der er tale om. Her svaret nej. Der vil dog være øget vandledningsevne i den omfattede grøft, hvilket dog vurderes kun at få betydning i oversvømmelsessituationer.
36. Er projektet placeret i et område med særlige drikkevandinteresser?	X		
37. Er projektet placeret i et område med registreret jordforurening?	X		
38. Er projektet placeret i et område, der i kommuneplanen er udpeget som område med risiko for oversvømmelse.	X		Området oversvømmes ofte i vinterhalvåret, men optræder ikke på kommunens kort over 5 og 100 årshændelser.
39. Er projektet placeret i et område, der, jf. oversvømmelsesloven, er udpeget som risikoområde for oversvømmelse?	X		
Projektets placering	Ja	Nej	Tekst
40. Er der andre lignende anlæg eller aktiviteter i området, der sammen med det ansøgte må forventes at kunne medføre en øget samlet påvirkning af miljøet (Kumulative forhold)?	X		
41. Vil den forventede miljøpåvirkning kunne berøre nabolande?	X		
42. En beskrivelse af de tilpasninger, ansøger har foretaget af projektet inden ansøgningen blev indsendt og de påtænkte foranstaltninger med henblik på at undgå, forebygge, begrænse eller kompensere for væsentlige skadelige virkninger for miljøet?			Dette er første gang projektet fremsendes.

43. Undertegnede erklærer herved på tro og love rigtigheden af ovenstående oplysninger.

Dato: _____ Bygherre/anmelder: _____

Vejledning

Skemaet udfyldes af bygherren eller dennes rådgiver baseret på bygherrens viden om eget projekt sammenholdt med de oplysninger og vejledninger, der henvises til i skemaet. Det forudsættes således, at bygherren eller dennes rådgiver er fortrolig med den miljølovgivning, som projektet omfattes af. Bygherren skal ikke gennem præcise beregninger angive projektets forventede påvirkninger men alene tage stilling til overholdelsen af vejledende grænseværdier og angivne miljøforhold baseret på de oplysninger, der kan hentes på offentlige hjemmesider.

Farverne »rød/gul/grøn« angiver, hvorvidt det pågældende tema kan antages at kunne medføre, at projektet vurderes at kunne påvirke miljøet væsentligt og dermed være VVM-pligtigt. »Rød« angiver en stor sandsynlighed for VVM-pligt og »grøn« en minimal sandsynlighed for VVM-pligt. Hvis feltet er sort, kan spørgsmålet ikke besvares med ja eller nej. VVM-pligten afgøres dog af VVM-myndigheden. I de fleste tilfælde vil kommunen være VVM-myndighed.

Bygherres eller dennes rådgivers udfyldelse af skemaet er omfattet af straffelovens § 161 om strafansvar ved afgivelse af urigtige oplysninger til en offentlig myndighed.