



# Natura 2000-handleplan 2022-2027

**Gribskov, Esrum Sø, Esrum Å og Snævret Skov**  
Natura 2000-område nr. 133  
Habitatområde H117 og H190  
Fuglebeskyttelsesområde F108



Natura 2000-handleplan for N133 Gribskov, Esrum Sø, Esrum Å og Snævret Skov

Udgiver: Fredensborg Kommune, Gribskov Kommune, Helsingør Kommune, Hillerød Kommune og Miljøstyrelsen

År: 2024

Forsidefoto: Udsigt over lysåben skovmose i Græsted Hegn omgivet af bøg på mor, foto: Miljøstyrelsen

Baggrundskort: Styrelsen for Dataforsyning og Infrastruktur

Må citeres med kildeangivelse.



**FREDENSBORG**  
KOMMUNE



**Gribskov**  
Kommune



**HELSINGØR**  
KOMMUNE



**Miljøministeriet**  
Miljøstyrelsen



**HILLERØD**  
KOMMUNE

## Indhold

<b>1. Resumé .....</b>	<b>4</b>
<b>2. Baggrund .....</b>	<b>6</b>
2.1 Den lovgivningsmæssige ramme.....	6
2.2 Miljøvurdering af handleplanerne.....	7
<b>3. Gennemførelse af Natura 2000-handleplan for sidste planperiode .....</b>	<b>8</b>
3.1 Redegørelse for gennemførelse af sidste Natura 2000-handleplan.....	8
<b>4. Behov for indsatser .....</b>	<b>11</b>
<b>5. Indsatser fordelt på aktør.....</b>	<b>14</b>
<b>6. Prioritering af den forventede indsats .....</b>	<b>16</b>
<b>7. Forventede initiativer og plan for interessentinddragelse .....</b>	<b>17</b>
<b>Bilag 1: Resumé af offentlige lodsejeres planer for forvaltningsindsatser.....</b>	<b>19</b>
<b>Bilag 2: Kortbilag .....</b>	<b>28</b>

## 1. Resumé

Handleplanen for N133 Gribskov, Esrum Sø, Esrum Å og Snævret Skov beskriver den indsats, der skal igangsættes i Natura 2000-området inden udgangen af 2027 - dog udgangen af 2033 for de skovbevoksede, fredskovspligtige arealer. Natura 2000-området består af F108 Gribskov, H117 Gribskov og H190 Esrum Sø, Esrum Å og Snævret Skov.

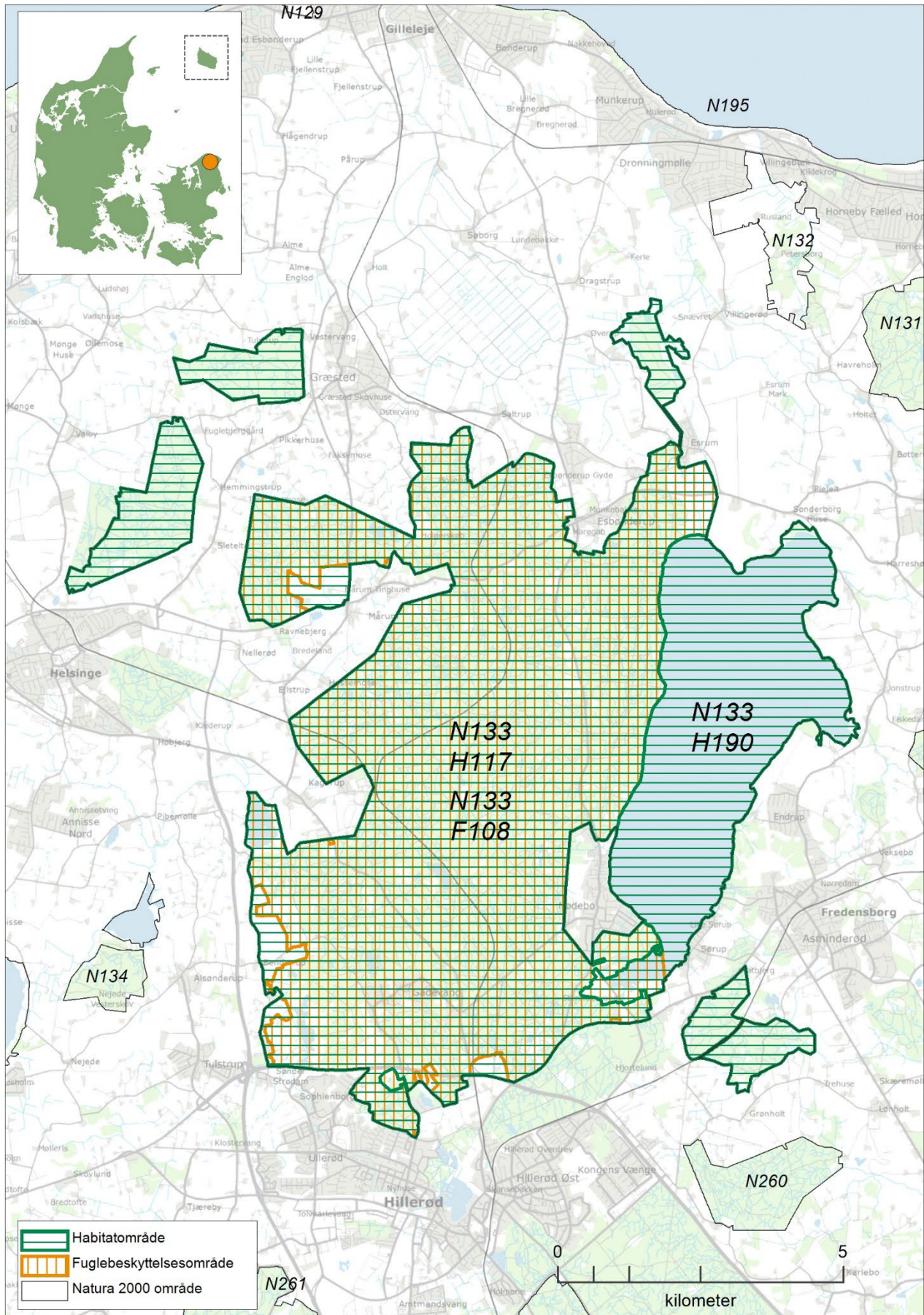
Det overordnede mål for området er beskrevet i afsnit 3.1 i Natura 2000-planen og de konkrete mål i afsnit 3.2. Generelt gælder for dette område, at den samlede forekomst af naturtyper, arter og fugles levesteder i Natura 2000-området, uanset om de er kortlagt, skal være stabil eller i fremgang, såfremt de naturgivne forhold giver mulighed for det.

Målsætningerne konkretiseres i Natura 2000-planens afsnit 4.1 og 4.2 i form af nogle generelle og områdespecifikke retningslinjer for indsatsprogrammet.

Hovedformålet med indsatserne i perioden 2022-27 er:

1. Fokus på mere naturlige processer og naturens robusthed
2. Sikre og forbedre tilstanden af den eksisterende natur og levesteder
3. Bekæmpe invasive arter

Indsatsen udføres både på offentlige og private arealer i området. Projekter på private lodsejeres arealer gennemføres i videst muligt omfang gennem frivillige aftaler. Der findes blandt andet en række understøttende tilskudsordninger, som kan søges gennem Landbrugsstyrelsen og Miljøstyrelsen, samt midler til LIFE-projekter som medfinansieres af EU.



Kortet viser afgrænsningen af Natura 2000-området N133. Natura 2000-området består af habitatområde H117 og H190 (vandret grøn skravering) og fuglebeskyttelsesområderne F108 (lodret orange skravering).



## 2. Baggrund

Miljøstyrelsen har udarbejdet Natura 2000-planer for 257 Natura 2000-områder, som indgår i den danske del af det europæiske Natura 2000-netværk. Planerne beskriver målene for det enkelte Natura 2000-område og fastlægger de indsatser, der skal ske inden for planperioden 2022–27. Natura 2000-planerne kan ses på Miljøstyrelsens hjemmeside [www.mst.dk](http://www.mst.dk).

Ud fra Natura 2000-planerne er der udarbejdet Natura 2000-handleplaner for de enkelte Natura 2000-områder. Handleplanerne skal medvirke til at gennemføre Natura 2000-planerne for de enkelte områder. Denne handleplan er udarbejdet af Fredensborg Kommune, Gribskov Kommune, Helsingør Kommune, Hillerød Kommune og Miljøstyrelsen på grundlag af Natura 2000-plan for N133 Gribskov, Esrum Sø, Esrum Å og Snævret Skov.

Hver kommune er ansvarlig for de dele af handleplanen, der vedrører kommunens geografiske område på land og kommunens kystnære områder. Kommunerne er ansvarlige for, at handleplanerne gennemføres inden udgangen af 2027. Miljøstyrelsen er ansvarlig for at udarbejde en skovhandleplan for de skovbevoksede, fredskovspligtige Natura 2000-arealer med skovhabitatnatur inklusiv arealer nævnt i skovlovens §28 (herfra omtalt som skovbevoksede, fredskovspligtige arealer). Den aktuelle planperiode er 2022-2033. Miljøstyrelsen er ansvarlig for, at indsatserne på de skovbevoksede, fredskovspligtige arealer gennemføres inden udgangen af år 2033.

Kommunernes handleplan og Miljøstyrelsens skovhandleplan sammenskrives og udmøntes i denne samlede Natura 2000-handleplan.

Offentlige lodsejere, som ejer arealer i Natura 2000-området, kan vælge at gennemføre Natura 2000-planen direkte i egne planer for forvaltningsindsatser (eks. drifts- og plejeplaner). Der udarbejdes ikke handleplan for de offentlige lodsejeres arealer, hvor de selv udarbejder planer for forvaltningsindsatser, hvorfor data fra deres arealer ikke indgår i selve handleplanen men kun fremgår af bilag 1. Naturstyrelsen ønsker selv at udarbejde plan for forvaltningsindsats for egne arealer, og resuméer af disse planer kan ses i bilag 1. Hvis der er behov for at tydeliggøre ansvarsfordelingen mellem aktører (heriblandt offentlige lodsejere med egne planer for forvaltningsindsatser), tydeliggøres dette i kapitel 5.

### 2.1 Den lovgivningsmæssige ramme

Den lovgivningsmæssige baggrund for handleplanerne findes i:

- miljømålsloven (lovbekendtgørelse nr. 692 af 26. maj 2023)
- naturbeskyttelsesloven (lovbekendtgørelsen nr. 1392 af 4. oktober 2022)
- bekendtgørelse om kommunalbestyrelsernes Natura 2000-handleplaner (bekendtgørelse nr. 944 af 27. juni 2016)
- bekendtgørelse af lov om skove (lovbekendtgørelse nr. 690 af 26. maj 2023)
- bekendtgørelse om tilvejebringelse af Natura 2000-skovplanlægning (bekendtgørelse nr. 946 af 27. juni 2016)

Det er kommunalbestyrelsen, der er ansvarlig for at gennemføre Natura 2000-planen på de privatejede arealer. Dog er det Miljøstyrelsen, der er ansvarlig for de privatejede, skovbevoksede, fredskovpligtige arealer. Offentlige lodsejere er ansvarlige for at gennemføre Natura 2000-planen på deres egne arealer.

Handleplanen skal ifølge lovgivningen indeholde nedenstående:

- En prioritering af myndighedens forventede forvaltningsindsats i planperioden på baggrund af en opgørelse af behovet for konkrete forvaltningstiltag.
- De forventede initiativer, som myndigheden vil tage for at gennemføre Natura 2000-handleplanen, herunder en plan for interessentinddragelse.
- En oversigt over fordelingen af indsatsen mellem kommunale myndigheder, Miljøstyrelsen og offentlige lodsejere.

- En redegørelse for gennemførelsen af handleplanen for den forudgående 6 års periode (dog 12 års periode for de skovbevoksede, fredskovspligtige arealer), der gør det muligt at vurdere, i hvilket omfang Natura 2000-handleplanen er gennemført for den forudgående periode.

Handleplanen skal ikke omfatte offentligt ejede arealer, hvis der for disse arealer er udarbejdet/udarbejdes en plan for forvaltningsindsatsen, der er i overensstemmelse med de fastsatte mål for naturtilstanden i Natura 2000-planen. Der indsættes et resumé af de offentlige planer i handleplanens bilag.

Handleplanen skal være så konkret, at dens gennemførelse kan vurderes. Dog må handleplanen ikke foregribe det præcise indhold af de aftaler eller afgørelser, der træffes i forhold til den enkelte lodsejer i forbindelse med gennemførelsen af handleplanen.

Handleplanen skal i samspil med vandplanlægningen realisere Natura 2000-planen for så vidt angår vandbehov for de naturtyper, som er direkte afhængige af et vandøkosystem. Natura 2000-planens mål om forbedret vandkvalitet i større søer, vandløb, fjorde og kystvande realiseres gennem indsatsen i vandplanlægningen og skal ikke indgå i Natura 2000-handleplanerne.

## 2.2 Miljøvurdering af handleplanerne

Natura 2000-handleplanerne er en type af planer, som kan være omfattet af krav om miljøvurdering i henhold til Bekendtgørelse af lov om miljøvurdering af planer og programmer og af konkrete projekter (VVM) (lovbekendtgørelse nr. 4 af 3. januar 2023) – herefter refereret til som miljøvurderingsloven.

Ved vurderingen af om en handleplan er omfattet af Miljøvurderingsloven ses på kriterierne i lovens § 8. Erfaringsmæssigt er der en del handleplaner, som ikke vil være omfattet af miljøvurderingsloven. Det afhænger dog i alle tilfælde af det konkrete indhold af handleplanen, og der skal derfor altid foretages en særskilt vurdering for hver plan.

Denne handleplan er blevet vurderet i forhold til, om den er omfattet af miljøvurderingsloven. Det er vurderet, at den ikke er omfattet af miljøvurderingsloven og der dermed ikke skal udarbejdes miljøvurdering af handleplanen.

Der er vurderet på, om handleplanen sætter nye rammer for fremtidige anlægstilladelser, eller om den vurderes at kunne påvirke internationalt udpegede naturbeskyttelsesområder væsentligt jfr. miljøvurderingslovens §8.

Det er myndighedernes vurdering, at handleplanen ikke sætter nye rammer for fremtidige anlægstilladelser.

Det er myndighedernes vurdering, at handleplanen er undtaget fra habitatdirektivets artikel 6, stk. 3 og dermed fra vurdering efter miljøvurderingsloven, fordi planerne er "direkte forbundet med eller nødvendige for lokalitetens forvaltning" jfr. artikel 6, stk. 3, 1. pkt. Handleplanen anses som direkte forbundet med og nødvendig for Natura 2000-områdets forvaltning.

For samtlige Natura 2000-planer er der foretaget en strategisk miljøvurdering (SMV). Natura 2000-planerne og de tilhørende miljøvurderinger kan findes på Miljøstyrelsens hjemmeside under Natura 2000, tredje generation planer (2022-2027).

### 3. Gennemførelse af Natura 2000-handleplan for sidste planperiode

#### 3.1 Redegørelse for gennemførelse af sidste Natura 2000-handleplan

Handleplanerne for anden planperiode har været gældende siden udgangen af 2017. Kommunerne har i den mellemliggende periode arbejdet for at gennemføre den indsats, der blev beskrevet i Natura 2000-planen for planperioden 2016-2021. For de skovbevoksede, fredskovspligtige arealer har Miljøstyrelsen arbejdet for at gennemføre indsatserne, der blev beskrevet i første generation af Natura 2000-planen fra 2010-2015 og videreført i anden planperiode 2016-2021.

Det er muligt at få et samlet overblik over tilskudskompenserede indsatser i Natura 2000-områderne i "Sammenfatning af Natura 2000-planerne 2022-2027" på Miljøstyrelsens hjemmeside.

Nedenstående tabeller viser en oversigt over de realiserede, påbegyndte og planlagte projekter inden for Natura 2000-området.

Tabel 1: Følgende indsatser er finansieret via kommunernes egne midler eller DUT-midler\*.

	Indsats	Kommunalt ejet	Privatejet
<b>Fredensborg Kommune</b>	Dialog med lodsejere om pleje af rigkær i form af græsning og/eller afbrænding	0 ha realiseret 0 ha påbegyndt	0,1 ha realiseret 0 planlagt
<b>Helsingør Kommune</b>	Dialog med lodsejere om opdatering af hegning og samlet græsning og afbrænding af rigkær	0 ha realiseret 0 ha påbegyndt	0,59 ha 0 ha planlagt
	Dialog om pleje og tilskudsmuligheder ved rigkær	0 ha realiseret 0 ha påbegyndt	1,17 ha 0 ha planlagt
<b>Hillerød Kommune</b>	Rydning af vedplanter i vandhuller	0 styk realiseret 0 styk påbegyndt	5 styk realiseret** 0 planlagt

\* Omfatter ikke offentlige arealer, hvor ejeren gennemfører Natura 2000-planen i egne planer for forvaltningsindsatser. Se resumé af plan for forvaltningsindsatserne i bilag 1.

\*\* Opfølgende indsats i vandhuller etableret ifm. Dragon LIFE-projektet i første planperiode.

Tabel 2: Følgende indsatser er finansieret gennem landdistriktsmidler eller anden finansiering og gælder arealer, der ikke er skovbevoksede, fredskovspligtige arealer\*.

	Indsats	Kommunalt ejet	Privatejet
<b>Fredensborg Kommune</b>	Rydning og forberedelse til afgræsning	-	0,65 ha
<b>Gribskov Kommune</b>	Rydning af uønsket opvækst	-	3,7 ha
<b>Hillerød Kommune</b>	Pleje af græs- og naturarealer	Kommunen ejer ikke arealer	23,6 ha
	Rydning af uønsket opvækst	Kommunen ejer ikke arealer	0,5 ha

\* Omfatter ikke offentlige arealer, hvor ejeren gennemfører Natura 2000-planen i egne planer for forvaltningsindsatser. Se resumé af plan for forvaltningsindsatserne i bilag 1.

Helsingør og Hillerød Kommuner har ikke gennemført indsatser på ikke fredskovspligtige skovnaturtyper i 2. planperiode.

Skovbevoksede, fredskovspligtige arealer følger en 12 års-cyklus, og første planperiode for disse løber således fra 2010 til 2021. Tabel 3 neden for viser status for de gennemførte eller igangværende indsatser i perioden 2010-2021 beliggende i kortlagt habitatskov inden for Natura 2000-området. Indsatserne er opgjort på indsatstype. Der kan være gennemført flere indsatser på det samme areal, hvorved samme areal kan fremgå flere gange (eksempelvis skovnaturtypebevarende drift og pleje forud for urørt skov, eller forbedring af hydrologi på samme areal, hvor der også er udført skovnaturtypebevarende drift og pleje). Indsatsplanerne for arealerne blev først udgivet i skovhandleplanerne i 2012.



Tabel 3 er baseret på tinglyste indsatser såsom urørt skov, på data fra tilskudsordningerne (beror på tilsagnsdata, hvorfor arealet for indsats kan være overestimeret i forhold til den endelige indsats, idet der altid vil være en vis del af de givne tilsagn, der ikke udnyttes). Der kan være usikkerheder i de indhentede data fra tilskudsordningerne fra 2010-15. Miljøstyrelsen har endvidere indhentet data for gennemførte indsatser i habitatnaturtyper på skovbevoksede fredskovsarealer fra offentlige myndigheder, og anvendt data i det omfang, Miljøstyrelsen har modtaget disse.

Tabel 3: Gennemførte indsatser på skovbevoksede, fredskovspligtige arealer. Tallene dækker over perioden 2010-2021.

Indsats	Tilskudsfinansiering på private arealer (ha) <sup>1</sup>	Offentlige arealer (ha) <sup>2</sup>	Total (ha)
Forbedring af hydrologi*	0	60	60
Indsatser m.h.p. lysåben natur**	2	4	6
Skovnaturtypebevarende drift og pleje***	0	454	454
Urørt skov	0	1483	1483

<sup>1</sup> Indsatser på private arealer dækker over indsatser, som er tilskudsfinansierede.

<sup>2</sup> Indsatser på offentlige arealer dækker hovedsageligt over indsatser gennemført via lodsejeres egne midler men kan også være dækket af tilskudsordninger.

\* *Forbedring af hydrologi* dækker over lukning af dræn og grøfter samt ophør med vedligeholdelse af afvanding

\*\* *Indsatser for lysåben natur* dækker over græsning, hegning og rydning med henblik på lysåben natur.

\*\*\* *Skovnaturtypebevarende drift og pleje* dækker over flere indsatser, heriblandt sikring af naturtyper, træer til naturligt henfald, naturnær skovdrift, rydning af uønsket opvækst, problemarter og invasive arter samt skovgræsning og foryngelse.

Tabel 4: Følgende LIFE-projekter er iværksat i området (arealerne for LIFE-projekter i skovbevoksede, fredskovspligtige arealer indgår også af opgørelsen i tabel 3)

<b>Naturstyrelsen</b>	LIFE Open Woods – LIFE 18/NAT/DK/000747. Gribskov indgår i projektet, hvis formål bl.a. er at forbedre naturtilstanden i skovene ved genskabelse af naturlig hydrologi, mere dødt ved samt lysstilling af træer. Projektet forløber i perioden 2019-2027.
-----------------------	---

Ud over de ovennævnte indsatser har myndighederne søgt at gennemføre Natura 2000-handleplanen gennem følgende tiltag:

- Naturstyrelsen kreaturgræsser Stenholsvang, både eget areal og arealet ejet af Dansk Tennis Fond, for at opretholde den lysåbne natur og den i basisanalysen vurderede gode tilstand for Plettet Rørvagtlet.
- Gribskov Kommune fik i forbindelse med DRAGON-LIFE-projekt, der blev gennemført i perioden for 1. generations Natura 2000-handleplanen (år 2010-2016), oprenset eksisterende søer/vandhuller og etableret en række nye levesteder/vandhuller med henblik på at forbedre levesteder for stor kærguldsmed og stor vandsalamander, som er på udpegningsgrundlaget for N133. Kommunen har i 2019, som opfølgning, fået udført ekspertundersøgelser af forekomsten af stor kærguldsmed i disse søer/vandhuller i delområder af N133. Kommunen har, i dialog med ekspert, vurderet behov for fremtidige plejeindsatser. Udmøntning af de foreslåede forvaltningstiltag vil også fremme gunstig bevaringsstatus for stor vandsalamander og andre arter på udpegningsgrundlaget for N133, der lever tilknyttet mindre søer og vandhuller, samt eventuelt forekommende arter omfattet af habitatdirektivets bilag IV.
- Gribskov Kommune har i løbet af 2020 besigtiget lokaliteter med elle- og askeskove (skovnaturtyper uden fredskovspligt) og vurderet, at der, for så vidt angår sammensætning af træarter og aldersfordeling, på nuværende tidspunkt ikke var behov for tiltag, da områderne var med forskelligt aldrende træbevoksning.
- Gribskov Kommune kan konstatere, at der generelt har været en øget bæveraktivitet i perioden 2016-2021, herunder indenfor Natura 2000-området. Bæveraktivitet vurderes positivt for naturen som helhed idet bæver er en nøgleart. Kommunen arbejder for, i samarbejde med nabokommunerne og Naturstyrelsen, at forvalte efter forvaltningsplanen for bæver hvor den findes, herunder i Hessemose Å og Tinghuse Å.

- Gribskov Kommune har igangsat registrering af invasive arter, herunder kæmpe-bjørneklo, japansk pileurt og sildig gyldenris på private og kommunale arealer med henblik på opbygning af datagrundlag til brug for vurdering indsatsbehov, herunder i Natura 2000-områder.
- Gribskov Kommune har herudover været i dialog med lodsejere om naturtypebevarende plejeindsatser på private lysåbne naturtyper, som desværre ikke har ført til gennemførte indsatser.
- Gribskov Kommune har gennemført offentlig (svampe-) tur i N133 i september 2020 med henblik på formidling af Natura 2000-området og naturværdierne.
- Miljøstyrelsen har finansieret gratis rådgivning hos Dansk Skovforening for ejere af skovbevoksede, fredskovspligtige arealer i Natura 2000-områderne.
- Som opfølgning på skovlovens anmeldeordning for Natura 2000-områderne er der i flere Natura 2000-områder indgået aftaler med private lodsejere, der er med til at sikre naturindhold og arter på de berørte arealer (LBK. nr. 690 26. maj 2023, §17-19).
- Miljøstyrelsen har arbejdet for relevante støtteordninger for at understøtte implementeringen af Natura 2000-planerne.
- Miljøstyrelsen har udført en opsøgende indsats og har kontaktet nogle private lodsejere med større arealer af privat fredskov og informeret om muligheden for at søge tilskud til indsatser i de private fredskove.

Effekten af indsatserne bliver løbende vurderet i det Nationale Overvågningsprogram for Vandmiljø og Natur (NOVANA), som overvåger vandmiljøets og naturens tilstand inden for de områder, der prioriteres i forhold til de politisk fastsatte økonomiske rammer.



## 4. Behov for indsatser

Natura 2000-planen for N133 Gribskov, Esrum Sø, Esrum Å og Snævret Skov, beskriver de konkrete mål for indsatsen. Indsatsprogrammet i Natura 2000-planerne er afstemt, så den økonomiske ramme og den krævede indsats i planerne passer sammen. Til gennemførelse af planerne stiller staten en række virkemidler til rådighed, ligesom det forudsættes, at kommunerne bidrager økonomisk via de midler, som kommunerne er blevet økonomisk kompenseret for af staten (DUT-midlerne).

På baggrund af Natura 2000-planen har kommunerne og Miljøstyrelsen vurderet, at der er behov for nedenstående konkrete forvaltningstiltag. Handleplanmyndigheden skal forsøge at indgå frivillige aftaler med lodsejere om drift. Hvor dette ikke er muligt, skal myndigheden påbyde en bestemt drift, hvis det er nødvendigt for opnåelse af målene i Natura 2000-planen eller for at forhindre forringelse og forstyrrelse.

Offentlige lodsejere kan selv organisere gennemførelse af indsatser på egne arealer.

Tabel 5a: Behov for indsatser for lysåbne naturtyper\*

Forventede indsatser	Skøn over behov		
	Igangværende indsats	Ny indsats	Samlet behov for indsats
<b>Fredensborg Kommune</b>			
Fortsat dialog med ejer om naturtypebevarende pleje af rigkær	0,1 ha	0 ha	Op til 0,1 ha
Dialog med ejer og ejer af naboarealer om samlet naturpleje af rigkær	0 ha	0,1 ha	Op til 0,1 ha
Dialog med ejere af søer under 5 ha om evt. plejebestand	0 ha	0,3 ha	Op til 0,3 ha
<b>Gribskov Kommune</b>			
Dialog med lodsejere med henblik på hegning og græsning af rigkær	0 ha	Op til 4 ha	Op til 4 ha
Dialog med lodsejer om rydning af uønsket opvækst i rigkær	0 ha	Op til 0,4 ha	Op til 0,4 ha
Dialog med lodsejer om oprensning og/eller rydning af uønsket opvækst i og omkring sø/vandhul (søbred med småarter)	0 stk.	Op til 1 stk.	Op til 1 stk.
<b>Helsingør Kommune</b>			
Dialog med ejerne og ejer af naboarealer om samlet naturpleje af rigkær	0 ha	Op til 0,59 ha	Op til 0,59 ha
Dialog om dyrkningsfri bræmme for at nedsætte eutrofiering og dialog om tilskudsmuligheder til pleje af rigkær	0 ha	Op til 1,17 ha	Op til 1,17 ha
<b>Hillerød Kommune</b>			
Græsning og høslæt	16,4 ha	Op til 0,3 ha	Op til 16,3 ha
Rydning af uønsket opvækst	-	Op til 2,9 ha	Op til 2,9 ha
Afgræsning og opræk af uønsket opvækst på tør hede	0,4 ha	Op til 0,4 ha	Op til 0,4 ha

\* Omfatter ikke offentlige arealer, hvor ejeren gennemfører Natura 2000-planen i egne planer for forvaltningsindsatser. Se resumé af plan for forvaltningsindsatserne i bilag 1.

Tabel 5b: Behov for indsatser for skovbevoksede naturtyper\*

Forventede indsatser	Skøn over behov			
	Igangværende indsats	Ny indsats	Samlet behov for indsats	
<b>Skovnaturtyper uden fredskovspligt</b>	<b>Gribskov Kommune</b>			
	Dialog med ejerne om skovnaturtypebevarende drift og pleje		Op til 2,6 ha	
	Rydning af invasive arter	0 ha	1 ha	
	<b>Helsingør Kommune</b>			
	Dialog med ejerne om dyrkningsfri bræmme for at nedsætte eutrofiering i elle-askeskov	0 ha	Op til 6,46 ha	
	<b>Hillerød Kommune</b>			
Urørt skov***	Op til 2,2 ha	-	Op til 2,2 ha	
<b>Skovnaturtyper med fredskovspligt**</b>	<b>Miljøstyrelsen</b>			
	Skovnaturtypebevarende drift og pleje	-	-	Op til 77,3 ha
	Urørt skov***	0 ha	-	Op til 15,7 ha
	Fredning	61,6 ha	-	61,6 ha
	Rydning af invasive arter	-	-	0 ha

\* Omfatter ikke offentlige arealer, hvor ejeren gennemfører Natura 2000-planen i egne planer for forvaltningsindsatser. Se resumé af plan for forvaltningsindsatserne i bilag 1.

\*\* Indsatser planlagt for skovnaturtyper med fredskovspligt vises udelukkende som et samlet behov for indsatser med undtagelse af urørt skov, hvor igangværende indsatser også vises. Skovnaturtypebevarende drift og pleje dækker over flere indsatser. Da der kan være overlap mellem indsatstyper, og da der efter afslutning af én type indsats kan være behov for at gentage indsatstypen, er behovet for indsatser vurderet samlet.

\*\*\* Igangværende indsats for urørt skov omfatter al tinglyst urørt skov til og med 2021. Tinglyst urørt skov anses i denne sammenhæng som en varig igangværende indsats.

Tabel 6: Behov for indsatser for arter udover indsatser for naturtyper. Tabellen viser kun indsatser for arter på lysåbne naturtyper og skovnaturtyper uden fredskovspligt\*

Forventede indsatser	Skøn over behov		
	Igangværende indsats	Ny indsats	Samlet behov for indsats
<b>Gribskov Kommune</b>			
Dialog med lodsejere mhp. forbedring af levesteder for stor kærguldsmed og stor vandsalamander, herunder rydning af opvækst i og omkring søer/vandhuller og græsning omkring søer/vandhuller	0 stk.	Op til 3 stk.	Op til 3 stk.**
<b>Hillerød Kommune</b>			
Restaurering af vandhuller. Undersøge behov for fortsat at sikre levesteder for stor vandsalamander, fx ved rydning omkring vandhuller, og/eller oprensning.	0 stk.	Op til 9 stk.	Op til 9 stk.

\* Omfatter ikke offentlige arealer, hvor ejeren gennemfører Natura 2000-planen i egne planer for forvaltningsindsatser. Se resumé af plan for forvaltningsindsatserne i bilag 1.

\*\* Den ene af søerne er kortlagt som søbred med småurter (3130) og fremgår ligeledes af tabel 5a.

Generelt er indsatser i Hillerød Kommune som afgræsning, genrydning af opvækst samt restaurering af vandhuller vedligeholdende indsatser, som er påbegyndt i enten 1. og/eller 2. planperiode.

Fredensborg, Gribskov og Helsingør Kommuner har ikke udført rydninger, genrydninger eller andre arealbaserede indsatser i første og anden planperiode, der skal vedligeholdes i tredje planperiode. I øvrigt har kommunerne ikke igangværende projekter og/eller indsatser, der relaterer til gennemførelse af tidligere Natura 2000-planer, der skal vedligeholdes i denne planperiode.



På skovbevoksede arealer vil mange af de tiltag, der implementeres for skovnaturtyperne også være gavnlige for de arter, der er knyttet til naturtyperne. I nedenstående gennemgås eksempler på indsatser, der også gavner arter og fugle, hvor indsatserne i forvejen gennemføres i området jf. Natura 2000-planen.

Urørt skov samt skovnaturtypebevarende drift og pleje med bevaring af træer til naturligt henfald kan bidrage til at forbedre levesteder for områdets skovtilknyttede arter og fugle. Nogle arter og fugle er afhængige af ro i yngleperioden, lysninger eller hensigtsmæssig hydrologi.

## 5. Indsatser fordelt på aktør

Grundlæggende er ansvaret fordelt, så kommunerne er ansvarlig myndighed på alle arealer i kommunen undtagen de skovbevoksede fredskovspligtige arealer.

Miljøstyrelsen er ansvarlig myndighed for de skovbevoksede fredskovspligtige arealer. Det gælder dog, at kommunerne er ansvarlige for de arealer i fredskov, der er beskyttet efter §3 i naturbeskyttelsesloven.

Myndighederne er ansvarlige, jfr. ovenstående fordeling, for gennemførelse af handleplanen undtagen for offentlige arealer, hvor lodsejer selv er ansvarlige for at gennemføre handleplanen. De fleste indsatser er geografisk bestemt, hvorved den nævnte myndigheds- og arealdeling er gældende. Det er muligt at finde relevante Natura 2000-geodata i [MiljøGIS](#)<sup>1</sup>. Endvidere kan overvågningsdata fra NOVANA-programmet tilgås via [Danmarks Miljøportal](#)<sup>2</sup> og i Natura 2000-basisanalyserne. Hver myndighed eller lodsejer er ligeledes ansvarlige for de arter på udpegningsgrundlaget, som ikke er geografisk fordelt p.ba. overvågningsdata, inden for deres respektive myndighedsområde eller egne arealer.

I tabellerne neden for ses fordelingen af Natura 2000-områdets arealer fordelt ud på aktører.

Tabel 7a: Fordeling af søer under 5 ha og lysåbne naturtypearealer på aktører

	Naturtype	Handleplanmyndighed				Offentlige lodsejere, der planlægger selv
		Gribskov Kommune	Fredensborg Kommune	Helsingør Kommune	Hillerød Kommune	Naturstyrelsen
Søer under 5 ha	3130 Søbred med smårter	2 stk.	-	-	2 stk.	-
	3140 Kransnålalge-sø	1 stk.	-	-	4 stk.	1723, ha
	3150 Næringsrig sø	10 stk.	2 stk.	-	28 stk.	15,5 ha
	3160 Brunvandet sø	-	-	-	1 stk.	6,7 ha
Lysåbne naturtyper	4030 Tør hede	-	-	-	0,4 ha	0,4 ha
	6210 Kalkoverdrev	-	-	-	-	-
	6230 Surt overdrev	-	-	-	1,6 ha	16,3 ha
	6410 Tidvis våd eng	-	-	-	-	5,6 ha
	7110 Højmose	-	-	-	-	4,1 ha
	7140 Hængesæk	-	-	-	0,3 ha	18,7 ha
	7220 Kildevæld	-	-	-	2,1 ha	0,3 ha
	7230 Rigkær	4 ha	< 1 ha	1,2 ha	12,4 ha	20,6 ha

<sup>1</sup> <https://miljoegis.mim.dk/spatialmap?profile=natura2000planer3-2022>

<sup>2</sup> <https://www.miljoportal.dk/>



Tabel 7b: Fordeling af skovbevoksede naturtypearealer på aktører

	Naturtype	Handleplanmyndighed				Offentlige lodsejere, der planlægger selv
		Gribskov Kommune	Helsingør Kommune	Hillerød Kommune	Miljøstyrelsen	Naturstyrelsen
Skovnaturtyper med fredskovspligt	9110 Bøg på mor	-	-	-	4 ha	1027 ha
	9130 Bøg på muld	-	-	-	37 ha	721 ha
	9160 Ege- blandskov	-	-	-	10 ha	264 ha
	9190 Stilkegekrat	-	-	-	0 ha	26 ha
	91D0 Skov- bevokset tørvemose	-	-	-	1 ha	144 ha
	91E0 Elle- og askeskov	-	-	-	26 ha	124 ha
	7220 Kildevæld (skovbe- vokset)	-	-	-	< 1 ha	-
Skovnaturtyper uden fredskovspligt	9130 Bøg på muld	-	-	1 ha	-	-
	91D0 Skov- bevokset tørvemose	1,2 ha	-	-	-	-
	91E0 Elle- og askeskov	1,4 ha	5,5 ha	1,2 ha	-	-

## 6. Prioritering af den forventede indsats

Natura 2000-planerne 2022-2027 har især fokus på en naturforvaltning, hvor man gør brug af naturens egne dynamikker. Samtidig fastholdes en række indsatser, der er kendt fra de gældende planer.

Hovedformålene med indsatserne i tredje planperiode (2022-2027) er:

- 1. Fokus på mere naturlige processer og naturens robusthed**
  - 1.1. der er øget fokus på en mere naturnær forvaltning med fokus på at sikre sammenhæng i naturen og mere naturlige dynamikker i Natura 2000-områderne
  - 1.2. der arbejdes for at udvide arealet med urørt skov
  - 1.3. der er fokus på tiltag mod klimaforandringer og dermed områdernes robusthed over for pludselige hændelser
- 2. Sikre og forbedre tilstanden af den eksisterende natur og levesteder hvilket bl.a. er i overensstemmelse med 'brandmandens lov' og EU's biodiversitetsstrategi 2030**
  - 2.1. fortsætte arbejdet med at sikre naturtilstanden f.eks. ved naturpleje på plejekrævende arealer
  - 2.2. fortsætte arbejdet med at afsøge behovet for og udlægge forstyrrelsesfrie zoner bl.a. til gavn for trækfugle, marine naturtyper og havpattedyr
  - 2.3. fokus på indsatser, der gavner truede arter og fugle
  - 2.4. fortsætte arbejdet med at afsøge behovet for at regulere fiskeri i beskyttede områder
- 3. Bekæmpe invasive arter**
  - 3.1. fortsætte arbejdet med at bekæmpe invasive arter

Prioriteringen af den forventede forvaltningsindsats i planperioden er sket på baggrund af opgørelsen af behovet for konkrete indsatser (se kapitel 4). Den nedenstående prioritering afspejler således den forventede tidsfølge af indsatsen i forbindelse med de konkrete forvaltningstiltag.

### Gribskov Kommune

- Vi vil prioritere naturtypebevarende pleje af lysåben natur ved græsning eller høslæt, og rydning af uønsket opvækst, herunder invasive arter, efter behov. Vi vil tage initiativ til dialog med lodsejere om naturplejen.
- For at sikre levesteder for arterne stor kærguldsmed og stor vandsalamander vil vi, i dialog med lodsejere, prioritere rydninger efter behov og pleje af lysninger om de søer/vandhuller, der er undersøgt som opfølgning på Dragon-LIFE projektet.
- Vi vil prioritere fortsat registrering af invasive arter med henblik på vurdering af indsatsbehov.

### Fredensborg Kommune

Indsatsen i denne handleplan omfatter så få arealer inden for kommunen, at der ikke er foretaget nogen prioritering mellem tiltagene i planperioden.

### Helsingør Kommune

Indsatsen i denne handleplan omfatter så få arealer inden for kommunen, at der ikke er foretaget nogen prioritering mellem tiltagene i planperioden.

### Hillerød Kommune

Hillerød Kommune vil prioritere plejeinitiativer af naturtyperne rigkær og kildevæld samt vandhuller, der er restaureret til gavn for stor vandsalamander.

### Miljøstyrelsen

Miljøstyrelsen vil for de skovbevoksede, fredskovspligtige arealer kontakte private ejere af fredskovsarealer større end 20 ha med henblik på at informere om muligheden for en mere skovnaturtypebevarende drift, tiltag for arter og muligheden for at udlægge til urørt skov.

Miljøstyrelsen vil fortsat prioritere at indgå i relevante LIFE-projekter nye som gamle.

## 7. Forventede initiativer og plan for interessentinddragelse

Det er Gribskov Kommune, Fredensborg Kommune, Helsingør Kommune, Hillerød Kommune og Miljøstyrelsens hensigt at planlægge og udføre projekterne som vist i nedenstående tabel 8, og i den forbindelse tager myndighederne en række initiativer for at inddrage lodsejere og andre interessenter i projekterne.

Tabel 8 viser myndighedernes plan for interessentinddragelse. Der kan ske ændringer, hvis det ønskes af lodsejerne, eller hvis andre forhold taler for det.

Tabel 8. Forventet plan for interessentinddragelse

Projekt navn	Initiativ	Tidsplan	Myndighed
Drøfte handleplanen i Det Grønne Dialogforum	Kommunen afholder 4 årlige møder	Hele Planperioden	Gribskov
Dialog med relevante lodsejere, grundejerforeninger, landboforeninger mv.	Dialog om: 1) Hegning og rydning for at sikre lysåbne naturtyper 2) Sikring af skovnatur 3) Græsningstryk og plejemetoder (græsning, afbrænding, afskrælning mv.)	Hele planperioden	Gribskov
Samarbejde med fagspecialister	Efter behov etableres sparringsgrupper med fagspecialister med relevant viden om arter og/eller naturtyper i Natura 2000-området, med særlig fokus på rigkær. Ekspertundersøgelser iværksættes efter behov.	Hele planperioden	Gribskov
LDP-midler	Efter behov kontaktes relevante lodsejere, grundejerforeninger og landboforeninger mv. om mulighed for at søge tilskud til finansiering af naturpleje.	Hele planperioden	Gribskov
Orientering af Grønt Råd om projektstatus	Kommunerne afholder møder 4 gange årligt	Hele planperioden	Fredensborg
Dialog med ejere	Dialog om naturtypebevarende pleje af habitatnaturtyper	Hele planperioden	Fredensborg
Orientering af Grønt Råd om projektstatus	Kommunerne afholder møder 4 gange årligt	Hele planperioden	Helsingør
Dialog med ejere	Dialog om naturtypebevarende pleje af habitatnaturtyper	Hele planperioden	Helsingør
Drøfte handleplanen i Grønt Råd	Grønt Råd forventes at mødes 2-4 gange årligt	Hele planperioden	Hillerød
Dialog om pleje	Ad hoc dialog med private lodsejere om afgræsning/høslæt af rigkær.	Hele planperioden	Hillerød
Kontakt til ejere af skovbevoksede fredskovspligtige habitatskovsarealer	Miljøstyrelsen kontakter skovejere med mere end 20 ha skovhabitatarealer og orienterer om muligheder for tilskud.	I løbet af planperioden	Miljøstyrelsen
Vejledning om mulige tiltag i skovhabitatnatur	Miljøstyrelsen understøtter en vejledningstjeneste <sup>1</sup> til de private skovejere, hvor de kan søge gratis råd og vejledning omkring skovhabitatnatur.	Hele planperioden	Miljøstyrelsen
Møder med Grønt Fremdriftsforum	Miljøstyrelsen afholder møder med Grønt Fremdriftsforum og vil sætte	Hele planperioden	Miljøstyrelsen



<b>Projekt navn</b>	<b>Initiativ</b>	<b>Tidsplan</b>	<b>Myndighed</b>
	emnet på dagsordenen, når det er relevant eller efterspørges.		

<sup>1</sup> Dette varetages for nuværende af Dansk Skovforening.

Projekterne gennemføres som udgangspunkt ved frivillige aftaler, og derfor er det i mange tilfælde ikke på nuværende tidspunkt muligt at beskrive hvornår projekterne fysik bliver udført. Kommunerne og Miljøstyrelsen vil i hvert enkelt tilfælde sørge for, at relevante interessenter bliver inddraget.

## **Bilag 1: Resumé af offentlige lodsejeres planer for forvaltningsindsatser**

Den offentlige lodsejer Naturstyrelsen har udarbejdet nedenstående resumé af plan for forvaltningsindsats for deres del af Natura 2000-området.

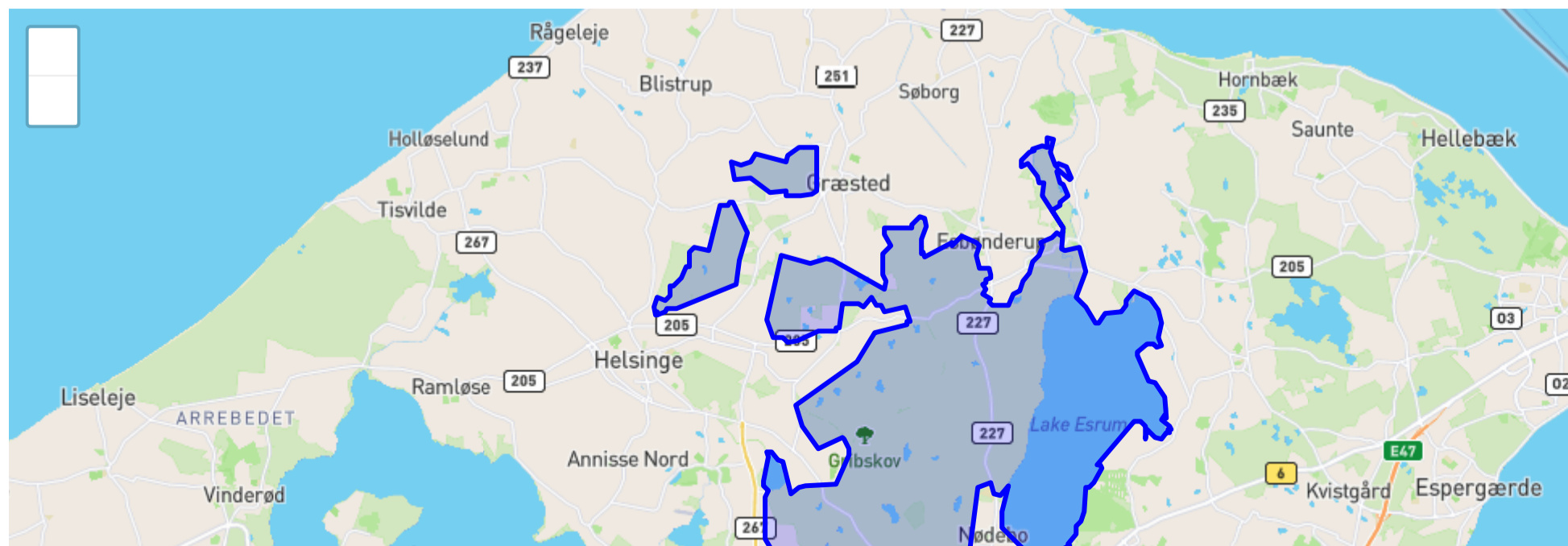
# Sammenfatning af plejeplan for Naturstyrelsens arealer i Natura 2000-område N133 Gribskov, Esrum Sø, Esrum Å og Snævret Skov

Det er muligt at finde den samlede plan for forvaltningsindsats på Naturstyrelsens hjemmeside: <https://naturstyrelsen.dk/drift-og-pleje/natura-2000-plejeplaner/>. Plejeplanen omfatter foruden denne sammenfatning en kortudstilling af de planlagte indsatser. I kortudstillingen er det muligt at finde information om de planlagte indsatser for de enkelte kortlagte naturtyper samt arter.

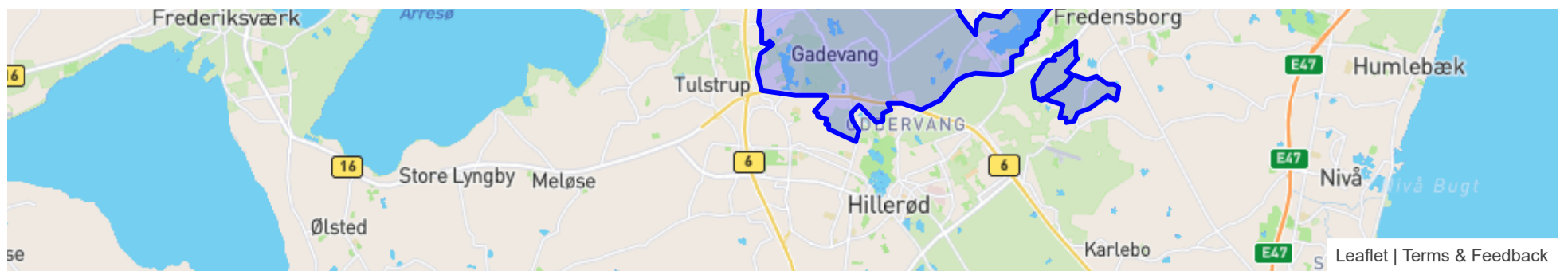
Naturstyrelsen har, jf. §5 i BEK nr 944 af 27/06/2016 og §15 i BEK nr 946 af 27/06/2016, som offentlig grundejer besluttet selv at udarbejde plejeplaner for Naturstyrelsens arealer indenfor N2000 området i overensstemmelse med [Natura 2000-planen](#) for området.

## Beskrivelse af området

Natura 2000-området N133 Gribskov, Esrum Sø, Esrum Å og Snævret Skov har et samlet areal på 8.751 ha, hvoraf de 1.792 ha er vandflade i søerne. Størstedelen af Natura 2000-området er statsejet, i alt 7.039 ha, inkl. Gribskov og Esrum Sø. Området består af habitatområderne H117 Gribskov og H190 Esrum Sø, Esrum Å og Snævret Skov og Fuglebeskyttelsesområde F108 Gribskov. Skovene i habitatområdet er udlagt som urørt skov og den centrale del af Gribskov er udpeget som nationalpark (1.300 ha). Natura 2000-området ligger i Fredensborg, Gribskov, Helsingør og Hillerød Kommuner og inden for vandområdedistrikt Sjælland. Habitatområdet er i denne planperiode udvidet med Græsted-Aggebo Hegn, størstedelen af Valby Hegn, Stenholt Indelukke og Grønholt Vang. Dette Natura 2000-område er specielt udpeget for at beskytte skovtyper på både næringsrig, næringsfattig, våd og tør bund og fugle tilknyttet især skov. Området rummer over 5% af det samlede areal af naturtyperne bøg på mor, bøg på muld og ege-blandskov i den kontinentale biogeografiske region. I noget mindre omfang men dog stadig betydelige arealer rummer området bl.a. stilkeke-krat, skovbevokset tørvemose, elle- askesump, rigkær, hængesæk og surt overdrev. En del søer og vandhuller i Gribskov er af den brunvandede type, men bl.a. den store Esrum Sø er en kalkholdig kransnålalge-sø, der også rummer karakteristiske arter for en næringsrig sø. De biologiske forhold i den ca. 1730 ha store Esrum Sø har været studeret gennem mange år. Beskrivelserne af søens biologiske sammenhænge fremgår af basisanalysen og vandområdeplanen. Desuden har søen et rigt fugleliv bl.a. i Møllekrogen mod syd. Området indeholder en del mere eller mindre næringsfattige og sure moser med bl.a. hængesæk, hvor stor kærguldsmed forekommer. På sur bund i området findes enkelte artsrige overdrev, og i kalkholdige områder desuden rigkær, væld og levesteder for bl.a. sumpvindelsnegl og skæv vindelsnegl. Flere steder i skoven, bl.a. langs diger, findes grøn buxbaumia. Stor vandsalamander yngler i vandhuller i Strødam-reservatet og flere andre steder. I området findes mere end 5 % af den biogeografiske regions samlede areal af levested for stor vandsalamander. I området yngler bl.a. sortspætte, hvepsevåge og fåtalligt også rød glente, rørhøg, havørn og fiskeørn. Fiskeørn findes kun på udpegningsgrundlaget i 3 Natura 2000-områder i Danmark. I skovlysninger og andre mere åbne naturområder desuden rødrygget tornskade og hedelærke. Natura 2000-områdets vandløb og søer fordeler sig på to forskellige vandsystemer, nemlig Pøleå mod vest og Esrum Å mod øst. I nogle af de rene østlige vandløb lever fisken bæklampret. Området ligger i morænelandskabet nord for Hillerød. Det er naturmæssigt rigt og varieret, og det indeholder et stort, sammenhængende naturareal med en af landets største skove og næststørste sø. Gribskov ligger på en gammel israndslinje med randmoræner (grusaflejringer) fra den seneste istid, og er derfor ret kuperet og afvekslende. Morænevoldene strækker sig som bakkedrag fra nord til syd, og i fordybningerne mellem dem ligger en del søer og mange små og større åbne arealer af især moser. Terrænet og den magre, sandede jordbund i de centrale dele er grundlag for specielle, sure og næringsfattige naturforhold. I Natura 2000-områdets kanter indgår åbent landskab med åer og ofte mere næringsrige moser og søer. I de seneste 20 år har Naturstyrelsen reduceret arealet med granskov til fordel for hjemmehørende løvtræarter samt genskabt flere moser, søer og enge. I området findes en del større og mindre fredede arealer, der tilsammen omfatter ca. 280 ha. Her kan nævnes det privatejede forskningsreservat ved Strødam, arealer mellem Gribskov og Bendstrup, samt arealer ved Møllekrog ved syd-enden af Esrum Sø. Flere af de øvrige fredninger er enten forholdsvis små eller strækker sig kun lidt ind i området. Arealer i og ved Møllekrog er gennem bl.a. privat aftale udlagt som fuglereservat. Natura 2000-området udgør desuden en central del af Nationalpark Kongernes Nordsjælland. Både Esrum Sø og Gribskov har stor rekreativ betydning.







Tabel A: Kortlagte naturtyper på Naturstyrelsens arealer i Natura 2000-området

Skovnaturtyper	Areal [ha]
91E0 - Elle- og Askeskove	126.5
91D0 - Skovbevokset tørvemose	143.4
9110 - Bøg på mor	1026.3
9130 - Bøg på muld	719.9
9160 - Ege-blandskov	264.3
9190 - Stilk-egekrat	26.3

Lysåbne naturtyper	Areal [ha]
0 - Sø over 5 ha uden naturkode	47.5
3140 - Kransnålalge-sø	0.7
3140 - Kalkrige søer og vandhuller med kransnålalger	1723.4
3150 - Næringsrig sø	15.5
3160 - Brunvandet sø	6.7
3160 - Brunvandede søer og vandhuller	9.6
3260 - Vandløb med vandplanter	3.3
4030 - Tør hede	0.4
6230 - Surt overdrev	16.3
6410 - Tidvis våd eng	5.6
6430 - Nitrofile bræmmer	1.3
7110 - Højmose	4.1
7140 - Hængesæk	18.7
7220 - Kildevæld	0.3
7230 - Riggær	20.6

Arter på udpegningsgrundlaget fremgår ikke af ovenstående tabel. Der henvises derimod til N2000 planen for området.

## Planlagte indsatser

I det følgende angives Naturstyrelsens planlagte indsatser for naturtyperne på udpegningsgrundlaget. Indsatserne er beskrevet i nedenstående tabeller og suppleret med forklarende tekst.

I tabellerne skelnes mellem "Eksisterende indsats" og "Ny indsats". "Eksisterende indsats" anvendes, hvor den pågældende indsats allerede er omfattet af den eksisterende arealforvaltning, eller hvor det fremgår af eksisterende driftsplaner og lignende, at indsatsen vil blive gennemført i plejeplanperioden. "Ny indsats" omfatter de indsatser, der alene gennemføres for at opfylde målene i N2000-planerne for 2022 - 2027.

**Table B: Planlagte indsatser for naturtyperne på Naturstyrelsens arealer i Natura 2000-området**

<b>Indsatser - Skovnaturtyper (planperiode 2022-2033)</b>	<b>Eksisterende indsats [ha]</b>	<b>Ny indsats [ha]</b>	<b>Samlet behov for indsats [ha]</b>
Aktiv lukning af dræn og grøfter	42.3		42.3
Andre biodiversitetsfremmende tiltag	29.3		29.3
Etablering af naturnationalpark	316.9		316.9
Græsningsskov	71.5		71.5
Urørt skov	304.4		304.4
Urørt skov med naturgenopretningsaktivitet	1982.9		1982.9

<b>Indsatser - Lysåbne naturtyper (planperiode 2022-2027)</b>	<b>Eksisterende indsats [ha]</b>	<b>Ny indsats [ha]</b>	<b>Samlet behov for indsats [ha]</b>
Afbrænding	0.2		0.2
Andre aktiviteter til gavn for lysåbne naturtyper		< 0.1	< 0.1
Andre anlæg vedr. græsning - ikke hegn	< 0.1		< 0.1
Andet areal uden drift	2.4		2.4
Bekæmpelse af andre problem- og uønskede arter		< 0.1	< 0.1
Etablering af naturnationalpark	17.4		17.4
Græsning	35.4	6.2	41.5
Hegning	34.7	6.2	40.9
Ophør med vedligeholdelse af afvanding	0.3		0.3
Rydning af bevoksning	0.8	5.8	6.6
Rydning af opvækst	2.1	3.1	5.2
Slåning - d.v.s. uden fjernelse af det afslåede	1.0	0.4	1.3

Indsatser - Lysåbne naturtyper (planperiode 2022-2027)	Eksisterende indsats [ha]	Ny indsats [ha]	Samlet behov for indsats [ha]
Slæt - d.v.s. med fjernelse af det afslåede	0.6	0.4	1.0

Ovenstående tabel udstiller Naturstyrelsens planlagte indsatser i planperioden. Indsatserne er planlagt med ophæng i målsætninger og retningslinjer fra den overordnede N2000 plan, som rækker ud over den enkelte planperiode, mens indsatserne forventes udmøntet indenfor planperioden.

I Natura 2000-planerne er der samlet set et større fokus på mere naturlige processer. En målsætning i Natura 2000-plejeplanen er derfor sikring af naturlig dynamik og variation. En indsats under denne målsætning er naturgenopretning mhp. urørt skov. Dele af området er udpeget som urørt skov. Områder udlagt til urørt skov med en forudgående naturgenopretning forvaltes med et mål om at sikre de bedst mulige rammer for en selvstående og selvforvaltende natur, hvor det er naturlig dynamik og naturlige processer, der skaber de rette forhold og levesteder for skovnaturen, og hvor biodiversiteten fremmes og understøttes. Generelt sigtes der efter at opnå en tilstand, hvor der er mindst muligt behov for aktiv naturforvaltning. Dog vil opsyn med og vedligehold af hegninger med store græssende pattedyr kræve løbende vedligehold, ligesom det f.eks. kan blive nødvendigt at bekæmpe invasive arter, sikre vedvarighed i mængden af dødt ved, sikre tilgængelighed for skovens brugere, samt pleje f.eks. fortidsminder og Natura 2000-habitatnaturtyper.

Naturgenopretningsperioden, med f.eks. udtag af ikke-hjemmehørende træer, genopretning af naturlig hydrologi og skovgræsning, vil typisk være op til 6 år og 25 år fra den konkrete forvaltningsplans start i hhv. løvskove og nåletræsplantager. Dele af området er udpeget som nationalpark. I nationalparkerne skal områderne forvaltes med natur og biodiversitet som hovedhensyn med henblik på, at naturen så vidt muligt skal kunne udvikle sig på egne præmisser. Områderne friholdes derfor for skov- og landbrugsproduktion, bortset fra særlige forvaltningstiltag af hensyn til naturen og biodiversiteten. Med henblik på at igangsætte de naturlige processer og dynamikker, skal der på sigt etableres helårsgræsning med brug af forskellige planteædende pattedyr, den naturlige hydrologi genoprettes, mængden af dødt ved øges gennem veteranisering og fældning af træer sker for at nedbryde ensartet skovopbygning. Desuden tilbageføres en del af arealerne til et mere naturligt udgangspunkt, f.eks. ved at fjerne oversøiske træarter og nedbringe arealet med europæiske træarter, der ikke er hjemmehørende i Danmark. Desuden bekæmpes invasive arter. Der er særlig fokus på at sikre naturtyperne kalkoverdrev, surt overdrev, tidvis våd eng, højmoser samt rigkær. Der vil på de lysåbne naturtyper i dette Natura 2000-område blive foretaget løbende pleje i form af henholdsvis græsning, rydning og afbrænding. På en række af engene vil der blive græsset eller tages slæt, mens andre områder holdes lysåbne ved tilbagevendende slåning. På Nydam vil dette ske ved slåning med le. I dag plejes betydelige områder i Gribskov med græsning, og i den kommende planperiode vil yderligere områder blive inkluderet i græsningsfoldene. Der sikres sammenhæng mellem forekomster af naturtypen rigkær. Overordnet vil der i løbet af planperioden blive udlagt større sammenhængende arealer med græsnings-skov. Samtidig vil der være fokus på, at lysåbne arealer bindes sammen ved etablering af korridorer. I den kommende planperiode foretages der pleje på udvalgte arealer med naturtypen mose og hængesæk. Fx ved Buresø, Funktionærmosen, Lille Gribsø, Pibervang samt Dronningens Bøge.

#### Tabel C: Udvikling mod ny kortlagt naturtype

Der planlægges ikke for udvikling af nye naturtyper i indeværende planperiode. Derfor vises Tabel C ikke.

#### Tabel D: Planlagte indsatser for arter, udover indsatser for naturtyper på lysåbne naturtyper og skovnaturtyper på Naturstyrelsens arealer i Natura 2000-området

Plejen af områdets naturtyper vil samtidig tilgodese en række arter på udpegningsgrundlaget. Herudover planlægger Naturstyrelsen en særlig indsats for arterne, der fremgår af tabel D.

Habitatområde: nr. 117 Gribskov og nr. 190 Esrum Sø, Esrum Å og Snævret Skov

Art	Planlagte indsatser	Eksisterende indsats	Ny indsats
Stor kærguldsmed	Sikring af levesteder i øvrigt	Ja	
Stor vandsalamander	Sikring af levesteder i øvrigt	Ja	

Fuglebeskyttelsesområde: nr. 108 Gribskov



Art	Planlagte indsatser	Eksisterende indsats	Ny indsats
Fiskeørn	Anden regulering	Ja	
Hedelærke	Sikring af levesteder i øvrigt	Ja	
Rødrygget tornskade	Sikring af levesteder i øvrigt	Ja	

Som hovedregel vil arter på udpegningsgrundlaget tilgodeses af plejetiltag for naturtyperne i artens leveområde eller potentielle leveområde. Derudover planlægges der særlige indsatser for stor kærguldsmed, stor vandsalamander, havørn, fiskeørn, rødrygget tornskade og hedelærke. For stor vandsalamander og stor kærguldsmed fjernes der et mindre antal træer og buske omkring udvalgte søer med moderat tilstand. For rødrygget tornskade og hedelærke ryddes opvækst på lysåbne arealer ved udvalgte kendte ynglelokaliteter. For havørn og fiskeørn kan tiltag iværksættes for at medvirke til arternes ynglesucces.

### Opsummering

Den samlede indsats for naturtyper og arter på Naturstyrelsens arealer forventes hermed at understøtte de i Natura 2000-planen fastsatte mål for naturtilstanden.

## Redegørelse for indsatsen i den forgangne plejeplansperiode

For de lysåbne naturtyper og arter på udpegningsgrundlaget omhandler denne redegørelse planperioden 2016-2021. For skovnaturtyper perioden 2010-2021.

Nedenstående tabeller viser en oversigt over planlagte og gennemførte aktiviteter på Naturstyrelsens arealer inden for Natura 2000-område N133 Gribsskov, Esrum Sø, Esrum Å og Snævret Skov

**Tabel E: Status for gennemførelse af aktiviteter for seneste planperiode fordelt på naturtyper og arter**

Skovnaturtyper (planperiode 2010-2021)	Indsats	Areal [ha]
9110 - Bøgeskove på morbund uden kristtorn	Urørt skov	108.4
9110 - Bøgeskove på morbund uden kristtorn	Bevarelse af 3-5 store træer pr. ha til henfald	746.1
9110 - Bøgeskove på morbund uden kristtorn	Ingen jordbearbejdning	6.9
9110 - Bøgeskove på morbund uden kristtorn	Græsningsskov	65.5
9110 - Bøgeskove på morbund uden kristtorn	Bevarelse af mindst 5 store træer pr. ha til henfald	138.1
9130 - Bøgeskove på muldbund	Urørt skov	158.4
9130 - Bøgeskove på muldbund	Bevarelse af 3-5 store træer pr. ha til henfald	391.7
9130 - Bøgeskove på muldbund	Græsningsskov	1.2
9130 - Bøgeskove på muldbund	Bekæmpelse af invasive arter	13.7
9130 - Bøgeskove på muldbund	Bevarelse af mindst 5 store træer pr. ha til henfald	219.2

<b>Skovnaturtyper (planperiode 2010-2021)</b>	<b>Indsats</b>	<b>Areal [ha]</b>
9160 - Egeskove på mere eller mindre rig, ofte vandlidende jordbund	Urørt skov	53.8
9160 - Egeskove på mere eller mindre rig, ofte vandlidende jordbund	Bevarelse af 3-5 store træer pr. ha til henfald	171.5
9160 - Egeskove på mere eller mindre rig, ofte vandlidende jordbund	Græsningsskov	12.3
9160 - Egeskove på mere eller mindre rig, ofte vandlidende jordbund	Bevarelse af mindst 5 store træer pr. ha til henfald	60.5
9190 - Stilkegeskove og krat på mager sur bund	Urørt skov	1.6
9998 - Skovbevoksede tørvemoser	Aktiv lukning af dræn og grøfter	2.0
9998 - Skovbevoksede tørvemoser	Urørt skov	86.1
9998 - Skovbevoksede tørvemoser	Bevarelse af 3-5 store træer pr. ha til henfald	8.5
9998 - Skovbevoksede tørvemoser	Græsningsskov	0.9
9998 - Skovbevoksede tørvemoser	Ophør med vedligeholdelse af afvanding	22.7
9998 - Skovbevoksede tørvemoser	Bevarelse af mindst 5 store træer pr. ha til henfald	2.3
9999 - Elle- og askeskove ved vandløb, søer og væld	Urørt skov	50.2
9999 - Elle- og askeskove ved vandløb, søer og væld	Bevarelse af 3-5 store træer pr. ha til henfald	64.5
9999 - Elle- og askeskove ved vandløb, søer og væld	Græsningsskov	11.6
9999 - Elle- og askeskove ved vandløb, søer og væld	Ophør med vedligeholdelse af afvanding	42.1
9999 - Elle- og askeskove ved vandløb, søer og væld	Bevarelse af mindst 5 store træer pr. ha til henfald	29.5

<b>Lysåbne naturtype (planperiode 2016-2021)</b>	<b>Indsats</b>	<b>Areal [ha]</b>
6230 - Surt overdrev	Afbrænding	1.2
6230 - Surt overdrev	Græsning	7.3
6410 - Tidvis våd eng	Slæt - dvs. med fjernelse af det afslåede	0.5
6410 - Tidvis våd eng	Rydning af opvækst	< 0.1
6410 - Tidvis våd eng	Græsning	4.7
7140 - Hængesæk	Slåning - dvs. uden fjernelse af det afslåede	0.6
7140 - Hængesæk	Rydning af bevoksning	< 0.1
7140 - Hængesæk	Rydning af opvækst	1.3

Lysåbne naturtype (planperiode 2016-2021)	Indsats	Areal [ha]
7140 - Hængesæk	Græsning	0.2
7220 - Kildevæld	Rydning af bevoksning	< 0.1
7220 - Kildevæld	Rydning af opvækst	< 0.1
7230 - Rigkær	Afbrænding	1.0
7230 - Rigkær	Græsning	11.5

Tabel F: Oversigt over ikke-planlagte indsats, der er gennemført, og som gavner arter eller naturtyper på udpegningsgrundlaget

Skovnaturtyper (planperiode 2010-2021)	Indsats	Areal [ha]
9110 - Bøgeskove på morbund uden kristtorn	Urørt skov	728.8
9130 - Bøgeskove på muldbund	Urørt skov	355.3
9160 - Egeskove på mere eller mindre rig, ofte vandlidende jordbund	Urørt skov	158.8
9190 - Stilkegeskove og krat på mager sur bund	Urørt skov	7.9
9998 - Skovbevoksede tørvemoser	Urørt skov	51.8
9999 - Elle- og askeskove ved vandløb, søer og væld	Urørt skov	48.7

Tabel G: Oversigt over indsats der ikke er gennemført

Lysåbne naturtype (planperiode 2016-2021)	Indsats	Areal [ha]
6410 - Tidvis våd eng	Slæt - dvs. med fjernelse af det afslåede	1.2
7140 - Hængesæk	Rydning af bevoksning	< 0.1
7220 - Kildevæld	Græsning	< 0.1
7220 - Kildevæld	Rydning af bevoksning	< 0.1
7230 - Rigkær	Græsning	< 0.1
9997 - Ikke specificeret	Græsning	< 0.1

Der kan være mindre indsats, som i den forgangne plejeperiode ikke er gennemført, fordi målsætningerne for plejen enten er opfyldt gennem anvendelse af en anden plejemetode, eller fordi det er vurderet, at tiltaget ikke har været nødvendigt for at opretholde og sikre naturtypen. Fx er der på flere arealer lavet græsningspleje med husdyr, som har sikret naturtyper mod tilgroning. På arealer med hængesæk er målsætningen om naturlig dynamik og variation vægtet højere, ligesom den hydrologiske indsats i den forgangne planperiode har betydet, at det ikke har været nødvendigt at foretage rydning.

## Opsummering

Med baggrund i ovenstående redegørelse for indsatser i den forgangne planperiode kan Naturstyrelsen konkludere, at de planlagte aktiviteter er helt gennemført for Naturstyrelsens arealer. Udover de planlagte indsatser er yderligere ikke-planlagte indsatser gennemført jf. tabel F. Samlet har disse indsatser bidraget positivt til opfyldelse af Natura 2000-planens målsætninger.

---

## Miljøvurderingsloven, habitatdirektivet og plejeplanen

For samtlige Natura 2000-planer er der foretaget en strategisk miljøvurdering (SMV). Natura 2000-planerne og de tilhørende miljøvurderinger kan findes på Miljøstyrelsens hjemmeside under Natura 2000, tredje generation planer (2022-2027).

Natura 2000-plejeplanerne er en type af planer, som kan være omfattet af krav om miljøvurdering i henhold til Bekendtgørelse af lov om miljøvurdering af planer og programmer og af konkrete projekter (VVM) (lovbekendtgørelse nr. 4 af 3. januar 2023) – herefter refereret til som miljøvurderingsloven.

Ved vurderingen af om en plejeplan er omfattet af miljøvurderingsloven ses på kriterierne i lovens § 8. Erfaringsmæssigt er der en del plejeplaner, som ikke vil være omfattet af miljøvurderingsloven. Det afhænger dog i alle tilfælde af det konkrete indhold af plejeplanen, og der skal derfor altid foretages en særskilt vurdering for hver plan.

Denne plejeplan er blevet vurderet i forhold til, om den er omfattet af miljøvurderingsloven. Det er vurderet, om plejeplanen fastsætter nye rammer for fremtidige anlægstilladelser, eller om den vurderes at kunne påvirke internationalt udpegede naturbeskyttelsesområder væsentligt jfr. miljøvurderingslovens § 8. Det er Naturstyrelsens vurdering, at plejeplanen ikke fastsætter nye rammer for fremtidige anlægstilladelser til projekter omfattet af lovens bilag 1 eller 2 og dermed ikke er omfattet af krav om miljøvurdering.

Denne plejeplan for Natura 2000-område 133 Gribskov, Esrum Sø, Esrum Å og Snævret Skov omfatter indsatserne beskrevet i afsnittet planlagte indsatser. De planlagte indsatser forventes gennemført med det formål at understøtte bevaringsmålsætningerne for hhv. arter og naturtyper på udpegningsgrundlaget.

I denne plejeplan planlægges der ikke gennemført aktiviteter med henblik på at udvikle naturtyper på bekostning af andre naturtyper.

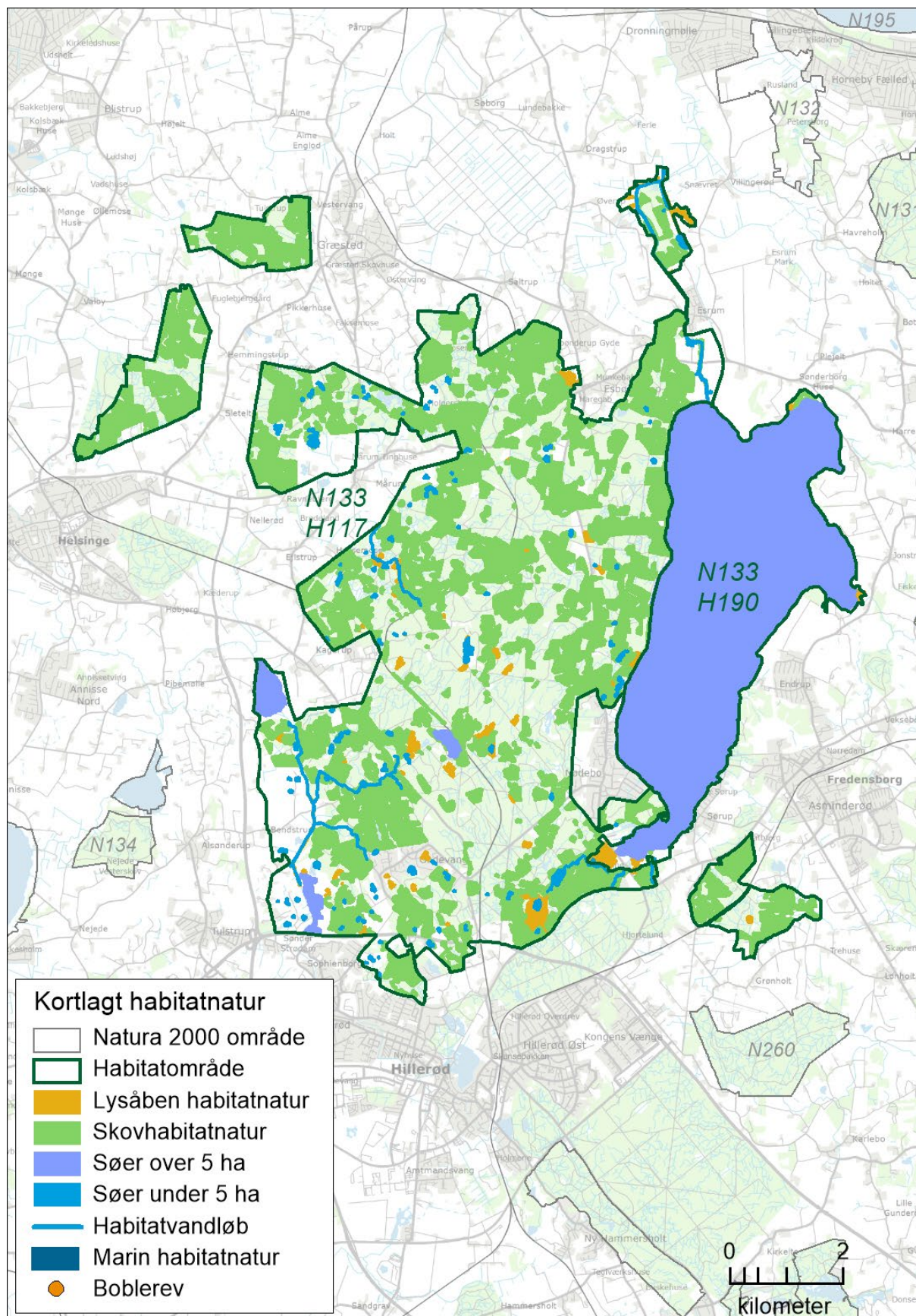
Det er Naturstyrelsens vurdering, at plejeplanen er undtaget fra habitatdirektivets artikel 6, stk. 3 og dermed fra vurdering efter miljøvurderingsloven, fordi planerne er "direkte forbundet med eller nødvendige for lokalitetens forvaltning" jfr. artikel 6, stk. 3, 1. pkt. Plejeplanen anses således som direkte forbundet med og nødvendig for Natura 2000-områdets forvaltning.

---



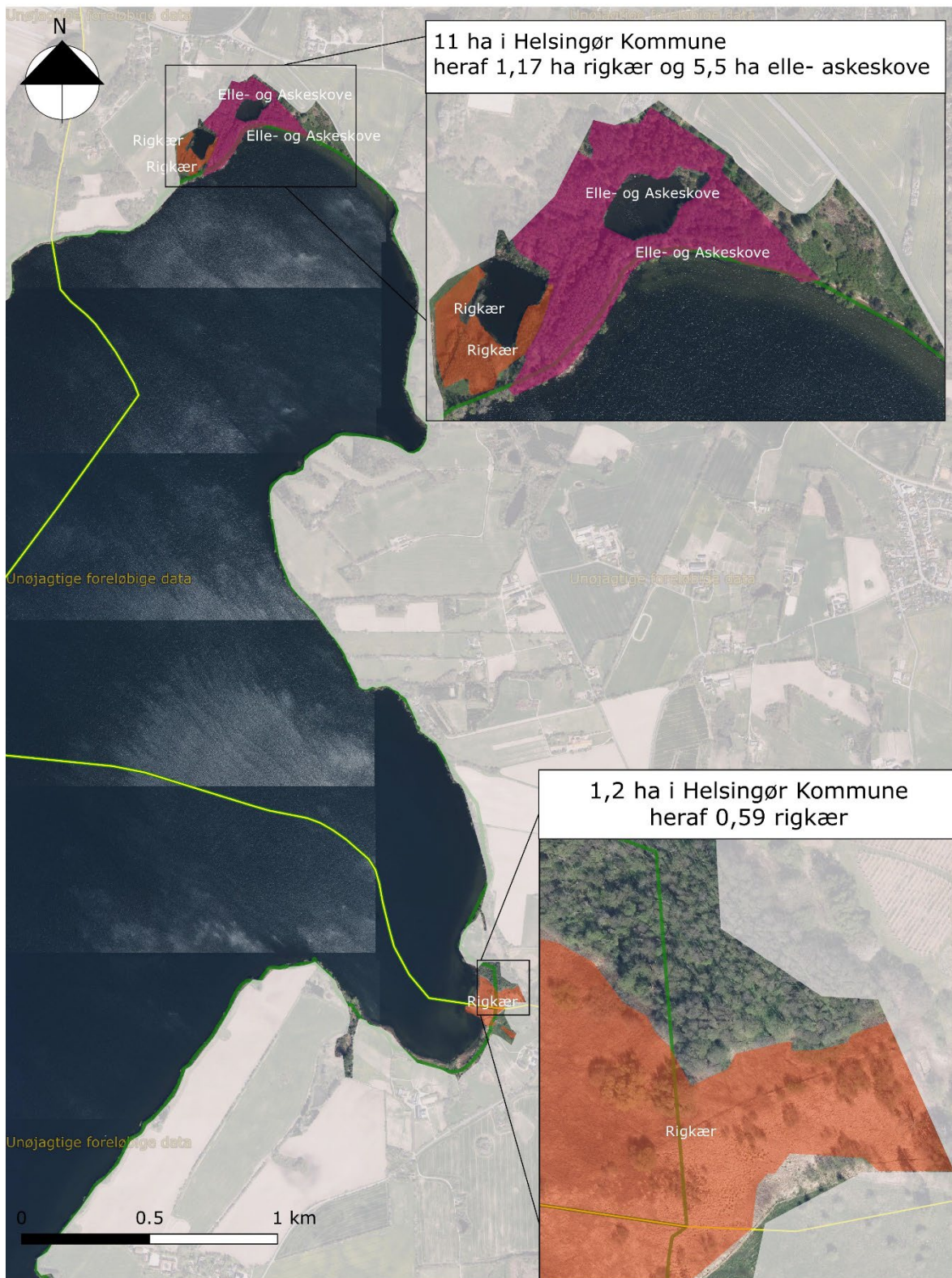
## Bilag 2: Kortbilag

Herunder er indsat relevante kortbilag med afgrænsning af Natura 2000-område og kortlagte naturtyper.





## To arealer i Helsingør Kommune i N133





## Resume

Natura 2000-handleplan for Gribskov, Esrum Sø, Esrum Å og Snævret Skov (nr. 133). Natura 2000-handleplanen beskriver ansvarsfordeling mellem aktører samt den indsats, der skal igangsættes for at sikre de arter, fugle og naturtyper, Natura 2000-området er udpeget for og skal igangsættes inden udgangen af 2027 (dog udgangen af 2033 for de skovbevoksede, fredskovspligtige arealer). Indsatsen udføres både på offentlige og privatejede arealer i området.